



GMINA DZIERŻONIÓW
STUDIUM UWARUNKOWAŃ I KIERUNKÓW ZAGOSPODAROWANIA
PRZESTRZENNEGO
TEKST STUDIUM

CZĘŚĆ IV
ZMIANA STUDIUM UWARUNKOWAŃ I KIERUNKÓW ZAGOSPODAROWANIA
PRZESTRZENNEGO GMINY DZIERŻONIÓW



PRACOWNIA URBANISTYCZNO-ARCHITEKTONICZNA „URB-BIS”
58-200 DZIERŻONIÓW, RYNEK 37/4 tel./faks (074) 831-86-72

WSTĘP	7
A. UWARUNKOWANIA ROZWOJU	8
1. DOTYCHCZASOWE PRZEZNACZENIE, ZAGOSPODAROWANIE I UZBROJENIE TERENU	8
2. STAN ŁADU PRZESTRZENNEGO I WYMOGI JEJ OCHRONY	10
3. STAN ŚRODOWISKA, w tym stan rolniczej i leśnej przestrzeni produkcyjnej, wielkości i jakości zasobów wodnych oraz wymogów ochrony środowiska, przyrody i krajobrazu kulturowego	10
3.1. Rolnicza przestrzeń produkcyjna	10
3.2. Leśna przestrzeń produkcyjna	11
3.3. Zasoby wodne	11
3.3.1. Zasoby wód powierzchniowych	11
3.3.2. Zasoby wód podziemnych	12
3.4. Zasoby geologiczne	12
3.5. Wymogi ochrony krajobrazu kulturowego, środowiska i przyrody, dziedzictwa kulturowego i zabytków	13
3.5.1. Ogólne wymogi ochrony krajobrazu i dziedzictwa kulturowego, zabytków oraz dóbr kultury współczesnej	
3.5.2. Szczegółowe wymogi ochrony krajobrazu kulturowego dla poszczególnych wsi	13
3.5.2.1. Dobrocin (Güttmannsdorf)	13
3.5.2.2. Mościsko	16
3.5.2.3. Nowizna	18
3.5.2.4. Roztocznik	20
3.5.2.5. Uciechów	23
3.5.3. Wymogi ochrony środowiska	26
3.5.3.1. Poprawa czystości wód	26
3.5.3.2. Ochrona powierzchni Ziemi	27
3.5.3.3. Ochrona powietrza	27
3.5.4. Wymogi ochrony przyrody	27
4. WARUNKI I JAKOŚĆ ŻYCIA MIESZKAŃCÓW, w tym ochrona zdrowia	27
4.1. Demografia	27
4.2. Warunki zamieszkania, ochrona zdrowia, usługi z zakresu rekreacji, sportu i wypoczynku oraz kultury	29
4.3. Bezrobocie	32
4.4. Ochrona zdrowia mieszkańców	32
5. ZAGROŻENIA BEZPIECZEŃSTWA LUDNOŚCI I JEJ MIENIA	32
6. STAN PRAWNY GRUNTÓW	33
7. WYSTĘPOWANIE OBIEKTÓW I TERENÓW CHRONIONYCH NA PODSTAWIE PRZEPISÓW ODREBNYCH	33
7.1. Pomniki przyrody	33
8. WYSTĘPOWANIE OBSZARÓW NATURALNYCH ZAGROZEŃ GEOLOGICZNYCH	34
9. WYSTĘPOWANIE UDOKUMENTOWANYCH ZŁOŻ KOPALIN, TERENÓW GÓRNICZYCH ORAZ ZASOBÓW WÓD PODZIEMNYCH	34
9.1. Udokumentowane złoża kopalin	34
9.2. Tereny górnicze	34
9.3. Główne Zbiorniki Wód Podziemnych	35
10. STAN SYSTEMÓW KOMUNIKACJI I INFRASTRUKTURY TECHNICZNEJ, w tym stopnia uporządkowania gospodarki wodno - ściekowej, energetycznej oraz gospodarki odpadami	35
10.1. Stan komunikacji drogowej	35
10.2. Stan systemów infrastruktury technicznej	35
10.2.1. Zaopatrzenie w wodę	35
10.2.2. Gospodarka ściekowa	35

10.2.3.	Zaopatrzenie w energię elektryczną	36
10.2.4.	Zaopatrzenie w gaz	36
10.2.5.	Gospodarka odpadami	36
10.2.6.	Energia ciepła	36
10.2.7.	Telekomunikacja	37
11.	ZADANIA SŁUŻĄCE REALIZACJI PONADLOKALNYCH CELÓW PUBLICZNYCH	37
12.	POTRZEBY I MOŻLIWOŚCI ROZWOJU GMINY - podsumowanie	37
B.	KIERUNKI ZAGOSPODAROWANIA PRZESTRZENNEGO	38
1.	KIERUNKI ZMIAN W STRUKTURZE PRZESTRZENNEJ GMINY ORAZ W PRZEZNACZENIU TERENU	38
1.1.	Zasady ogólne dla rozwoju poszczególnych funkcji przy zachowaniu wymogów ładu przestrzennego	38
1.2.	Określenie kategorii terenów:	38
2.	KIERUNKI I WSKAŹNIKI DOTYCZĄCE ZAGOSPODAROWANIA ORAZ UŻYTKOWANIA TERENÓW, W TYM TERENY WYŁĄCZONE SPOD ZABUDOWY	40
3.	OBSZARY ORAZ ZASADY OCHRONY ŚRODOWISKA I JEGO ZASOBÓW, OCHRONY PRZYRODY ORAZ KRAJOBRAZU KULTUROWEGO	40
3.1.	Główne działania w zakresie ochrony środowiska przyrodniczego:	40
4.	OBSZARY I ZASADY OCHRONY DZIEDZICTWA KULTUROWEGO I ZABYTKÓW ORAZ DÓBR KULTURY WSPÓŁCZESNEJ	41
4.1.	STREFA „A” – ścisłej ochrony konserwatorskiej,	41
4.2.	STREFA „B” – ochrony konserwatorskiej	42
4.3.	STREFA „K” - ochrony krajobrazu kulturowego	
4.4.	STREFA „E” - ochrony ekspozycji	
4.5.	Ochrona zabytków archeologicznych – STREFA „OW” obserwacji archeologicznej	42
4.6.	Strefy ochrony zabytkowych układów zieleni kształtowanej – parki, cmentarze, aleje.	42
4.7.	Rejestr zabytków architektury i budownictwa	43
4.8.	Wykaz zabytków architektury i budownictwa	43
5.	KIERUNKI ROZWOJU SYSTEMÓW KOMUNIKACJI I INFRASTRUKTURY TECHNICZNEJ	43
5.1.	Kierunki rozwoju układu komunikacyjnego	43
5.2.	Kierunki rozwoju systemów zaopatrzenia w wodę	43
5.3.	Kierunki rozwoju systemu odprowadzania ścieków	43
5.4.	Kierunki i zasady rozwoju sieci i urządzeń elektroenergetycznych	44
5.5.	Możliwości i zasady wyposażenia wsi w gaz sieciowy	44
5.6.	Zaopatrzenie w energię ciepłą	44
5.7.	Gospodarka odpadami	45
5.8.	Telekomunikacja	45
5.9.	Ogólne działania w infrastrukturze technicznej usprawniające funkcjonowanie wsi	45
6.	OBSZARY, NA KTÓRYCH ROZMIESZCZONE BĘDĄ INWESTYCJE CELU PUBLICZNEGO O ZNACZENIU LOKALNYM	45
6.1.	Inwestycje z zakresu infrastruktury technicznej:	45
6.2.	Inwestycje z zakresu urządzania terenów sportu i rekreacji oraz zieleni urządzonej,	45
7.	OBSZARY, NA KTÓRYCH ROZMIESZCZONE BĘDĄ INWESTYCJE CELU PUBLICZNEGO O ZNACZENIU PONADLOKALNYM	45
8.	OBSZARY, DLA KTÓRYCH OBOWIĄZKOWE JEST SPORZĄDZENIE MIEJSCOWYCH PLANÓW ZAGOSPODAROWANIA PRZESTRZENNEGO	46
9.	OBSZARY, DLA KTÓRYCH GMINA ZAMIERZA SPORZĄDZIĆ	

	MIEJSCOWE PLANY ZAGOSPODAROWANIA PRZESTRZENNEGO,	
	W TYM OBSZARY WYMAGAJĄCE ZMIANY PRZEZNACZENIA	
	GRUNTÓW ROLNYCH NA CELE NIEROLNE	46
10.	KIERUNKI I ZASADY KSZTAŁTOWANIA ROLNICZEJ I LEŚNEJ PRZESTRZENI PRODUKCYJNEJ	46
11.	OBSZARY NARAŻONE NA NIEBEZPIECZEŃSTWO POWODZI I OSUWANIA MAS ZIEMNYCH	47
12.	OBIEKTY LUB OBSZARY, DLA KTÓRYCH WYZNACZA SIĘ W ZŁOŻU FILAR OCHRONNY	47
13.	OBSZARY POMNIKÓW ZAGŁADY I ICH STREF OCHRONNYCH ORAZ OBOWIĄZUJĄCE NA NICH OGRANICZENIA PROWADZENIA DZIAŁALNOŚCI GOSPODARCZEJ.....	47
14.	OBSZARY WYMAGAJĄCE PRZEKSZTAŁCENIA, REHABILITACJI LUB REKULTYWACJI	47
15.	GRANICE TERENÓW ZAMKNIĘTYCH I ICH STREF OCHRONNYCH	47
16.	INNE OBSZARY PROBLEMOWE, W ZALEŻNOŚCI OD UWARUNKOWAŃ I POTRZEB ZAGOSPODAROWANIA WYSTĘPUJĄCYCH W GMINIE	48
17.	PODSUMOWANIE.....	48
17.1.	Działania w zakresie propozycji turystycznych.....	48
17.1.1.	Przyjazdy Weekendowe	48
17.1.2.	Agroturystyka.....	49
17.1.3.	Turystyka wiejska	49
17.1.4.	Posiadacze „Drugich Domów”	49
17.1.5.	Turystyka piesza.....	49
17.1.6.	Turystyka rowerowa.....	49
17.1.7.	Działania wspomagające rozwój gminy.	50
	UZASADNIENIE I SYNTEZA USTALEŃ STUDIUM UWARUNKOWAŃ I KIERUNKÓW ZAGOSPODAROWANIA PRZESTRZENNEGO.....	53
	ZAŁ.NR 1 – PLANSZA UWARUNKOWAŃ ZAGOSPODAROWANIA PRZESTRZENNEGO.....	54
	ZAŁ.NR 2 – PLANSZA KIERUNKÓW ZAGOSPODAROWANIA PRZESTRZENNEGO	54

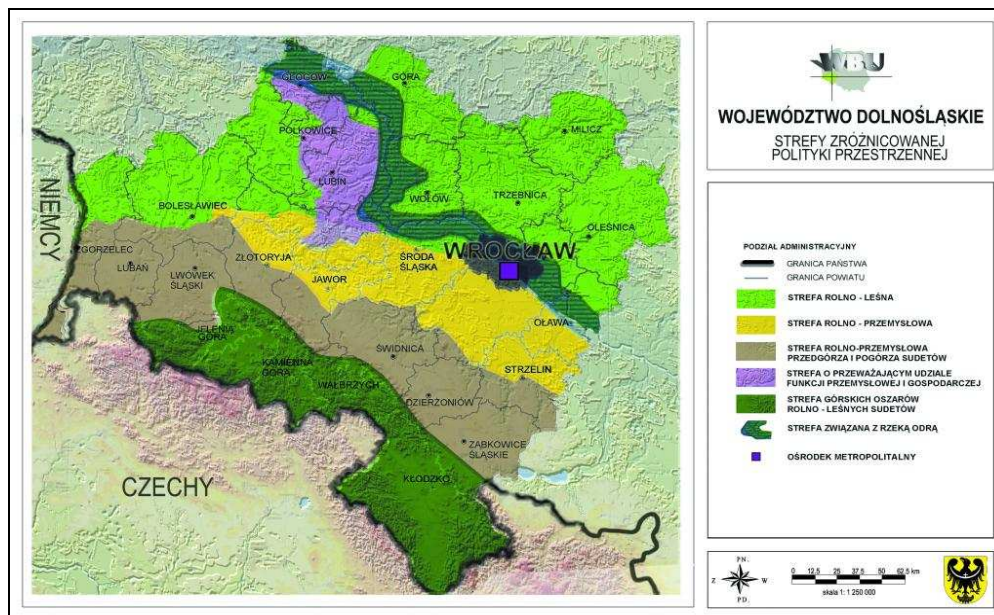
Rysunek 1. <i>Materiały pochodzące z internetowego Serwisu Urzędu Marszałkowskiego Województwa Dolnośląskiego dotyczące strategii</i> <i>http://www.umwd.p</i>	7
Rysunek 2. <i>Mapa powiatu dzierzoniowskiego</i>	8
Tabela 1. <i>Struktura użytkowania gruntów w Gminie Dzierżoniów</i>	9
Tabela 2. <i>Struktura gruntów w Gminie Dzierżoniów</i>	9
Tabela 3. <i>Ujęcia wód podziemnych. Informacje zawarte w tabeli zestawiono w oparciu o dane pochodzące z Banku Hydro Państwowego Instytutu Geologicznego oraz map hydrogeologicznych w skali 1:50 000 arkusz Dzierżoniów i Niemcza.</i>	
Tabela 4. <i>Ewidencja zabytków nieruchomości w Dobrocinie</i>	16
Tabela 5. <i>Ewidencja zabytków nieruchomości w Mościsku</i>	18
Tabela 6. <i>Ewidencja zabytków nieruchomości w Nowiżnie</i>	20
Tabela 7. <i>Ewidencja zabytków nieruchomości w Roztoczniku</i>	23
Tabela 8. <i>Ewidencja zabytków nieruchomości w Uciechowie</i>	26
Tabela 9. <i>Sytuacja demograficzna gminy</i>	28
Tabela 10. <i>Warunki mieszkaniowe</i>	30
Tabela 11. <i>Wiek zasobów mieszkaniowych gminy</i>	30
Tabela 12. <i>Stopień wyposażenia mieszkań w podstawowe instalacje</i>	31
Tabela 13. <i>Obiekty i urządzenia sportowo-rekreacyjne źródło: http://www.ug.dzierzoniow.pl/</i>	31
Tabela 14. <i>Gastronomia, źródło: http://www.sleza.pl/</i>	32
Tabela 15. <i>Struktura własności użytków rolnych. Źródło WUS 2002 i NSP 2002</i>	33
Tabela 16. <i>Użytkowanie gruntów w gospodarstwach rolnych wg NSP 2002</i>	33
Tabela 17. <i>Wykaz pomników przyrody</i>	34
Tabela 18. <i>Zestawienie złóż surowców mineralnych</i>	34
Tabela 19. <i>Synteza ustaleń studium uwarunkowań i kierunków zagospodarowania przestrzennego</i>	53
Wykres 1. <i>Struktura użytkowania gruntów w Gminie Dzierżoniów</i>	
Wykres 2 <i>Struktura gruntów w Gminie Dzierżoniów</i>	9
Wykres 3. <i>Poziom wykształcenia</i>	29
Wykres 4. <i>Ludność w wieku produkcyjnym i nieprodukcyjnym w Gminie Dzierżoniów</i>	29
Wykres 5. <i>Pracujący w Gminie Dzierżoniów</i>	32
foto 1. <i>Pałac w Dobrocinie (fotografia wykonana pomiędzy 1900 a 1930 rokiem)</i>	13
foto 2. <i>Pałac w Dobrocinie (fotografia wykonana pomiędzy 1900 a 1930 rokiem)</i>	14
foto 3. <i>Pałac w Dobrocinie (stan obecny – lipiec 2006)</i>	14
foto 4. <i>Pałac w Dobrocinie (stan obecny – lipiec 2006)</i>	14
foto 5. <i>Kościół p.w. św. Piotra i Pawła w Dobrocinie</i>	15
foto 6. <i>Zachowane barokowe epitafia, wmurowane w elewację kościoła w Dobrocinie</i>	15
foto 7. <i>Kościół św. Jana Chrzciciela w Mościsku (1900-1930)</i>	16
foto 8. <i>Kościół św. Jana Chrzciciela w Mościsku (lipiec 2006)</i>	17
foto 9. <i>Krzyże pokutne w Mościsku</i>	17
foto 10. <i>Mościsko na przedwojennej pocztówce</i>	18
foto 11. <i>Pałac w Nowiżnie</i>	19
foto 12. <i>Pałac w Nowiżnie stan obecny</i>	19
foto 13. <i>Zabudowania gospodarcze zespołu pałacowego w Nowiżnie obecnie zamieszkałe</i>	19
foto 14. <i>Zabudowania gospodarcze założenia pałacowego w Nowiżnie</i>	20
foto 15. <i>Roztocznik na przedwojennej pocztówce</i>	21
foto 16. <i>Oficyna dworska pełniąca do niedawna funkcję internatu w zespole szkół w Roztoczniku</i>	21
foto 17. <i>Pałac z reprezentacyjnym podjazdem w Roztoczniku</i>	22
foto 18. <i>Przed dawnym kościołem gład - pomnik ofiar I wojny światowej</i>	22
foto 19. <i>Filialny kościół pw. św. Józefa O</i>	23
foto 20. <i>Kapliczka z 1700 roku ufundowana przez ówczesnego właściciela wsi barona Krzysztofa von Almesloe</i>	24
foto 21. <i>Kościół św. Bartłomieja w Uciechowie</i>	24
foto 22. <i>Wnętrze kościoła św. Bartłomieja</i>	25
foto 23. <i>Krzyż pokutny wbudowany w mur cmentarza w Uciechowie</i>	25
foto 24. <i>Przedwojenna suszarnia chmielu w Uciechowie (a obecnie sklep z meblami i bibelotami) była filią zakładów piwowarskich we Wrocławiu</i>	25
foto 25. <i>Dwór w Uciechowie</i>	26

WSTĘP

Gmina wiejska Dzierżoniów położona jest w województwie dolnośląskim, usytuowanym w południowo - zachodniej części Polski. Województwo zajmuje powierzchnię 19.948 km² /6,4% terytorium kraju/ i liczy 2.912 tys. osób, co stanowi 7,5% ludności Polski. Województwo dolnośląskie należy do najbardziej zurbanizowanych w Polsce, dzieli się na 26 powiatów, 4 miasta na prawach powiatów oraz 169 gmin. Województwo ma charakter przemysłowo-rolniczy i dobrze rozwiniętą gospodarkę oraz bogate złoża różnorodnych surowców mineralnych. Na znacznej części obszaru województwa dominują urodzajne gleby, a panujące tu warunki klimatyczne służą rozwojowi rolnictwa.

Województwo dolnośląskie należy do najważniejszych regionów turystyczno-wypoczynkowych Polski, przede wszystkim dzięki górskiemu obszarowi Sudetów, licznym zabytkom oraz dobremu zagospodarowaniu terenu.

Zgodnie ze Strategią Rozwoju Województwa Dolnośląskiego wyznaczono strefy zróżnicowanej polityki przestrzennej w zależności od warunków przyrodniczych, stopnia zurbanizowania oraz innych predyspozycji rozwojowych, które przedstawia poniższy załącznik graficzny.



Rysunek 1. Materiały pochodzące z internetowego Serwisu Urzędu Marszałkowskiego Województwa Dolnośląskiego dotyczące strategii <http://www.umwd.pl>

Gmina Dzierżoniów sytuuje się w tym podziale w strefie rolno-przemysłowej przedgórza i pogórza Sudetów, w której istnieją dobre warunki przestrzenne dla rozwoju wysoko towarowego rolnictwa, jak również rozwoju usług w oparciu o wysokie walory krajobrazowe swojej części północnej /Słężański Park Krajobrazowy/ i południowo-zachodniej części /Park Krajobrazowy Gór Sowich/ oraz lokalne surowce mineralne.

Powiat dzierżoniowski, oprócz gminy Dzierżoniów tworzy jeszcze jedna gmina wiejska oraz 5 gmin miejskich. Zajmuje powierzchnię 478, 34 km² /2,4% powierzchni województwa/ i zamieszkuje go 106 tys. mieszkańców tj. 2,7% ludności województwa.



Rysunek 2. Mapa powiatu dzierzoniowskiego. Źródło: Serwis internetowy Starostwa Powiatowego w Dzierżoniowie



Rysunek 3. Mapa gminy Dzierżoniów, źródło: <http://www.ug.dzierzoniow.pl/page/polozenie.php>

Znaczący wpływ na rozwój społeczno-gospodarczy gmin tworzących powiat dzierzoniowski w przeszłości miały tradycje włókiennicze. Po II wojnie światowej do tej gałęzi przemysłu dołączył przemysł elektrotechniczny. W nowej rzeczywistości ekonomicznej po 1989 po upadku dużych zakładów przemysłowych, powstało szereg mniejszych firm o bardzo zróżnicowanym profilu działalności.

Sytuacja społeczno-gospodarcza poszczególnych gmin powiatu dzierzoniowskiego jest zróżnicowana. Miasta Dzierżoniów i Bielawa są najważniejszymi ośrodkami gospodarczymi regionu, natomiast pozostałe gminy w zasadzie mają charakter rolniczy z dominującym ośrodkiem siedziby władz samorządowych. Wyjątkiem jest gmina wiejska Dzierżoniów, dla której siedzibą jest miasto Dzierżoniów.

A. UWARUNKOWANIA ROZWOJU

1. DOTYCHCZASOWE PRZEZNACZENIE, ZAGOSPODAROWANIE I UZBROJENIE TERENU

Gmina Dzierżoniów położona jest w południowej części województwa dolnośląskiego, w powiecie dzierzoniowskim. Powierzchnia całej gminy wynosi 14 210 ha i zamieszkuje ok. 9 600 mieszkańców, powierzchnia objęta niniejszym opracowaniem wynosi natomiast 5.934 ha i stanowi ok. 42 % ogólnej powierzchni gminy i zamieszkuje tutaj ok. 3801 osób z czego:

• Mościsko	1453 ha	1133 mieszkańców
• Nowizna	791 ha	397 mieszkańców
• Uciechów	1185 ha	1043 mieszkańców
• Roztocznik	1165 ha	510 mieszkańców
• Dobrocin	1340 ha	718 mieszkańców

Gmina Dzierżoniów, jest typową gminą rolniczą przy znacznym udziale użytków rolnych w powierzchni gminy, który stanowi 78 %. Na terenie gminy znajdują się grunty o wysokiej wartości bonitacyjnej, poza tym gmina należy do obszarów czystych ekologicznie. Bogata sieć wodna i sprzyjające warunki hydrogeologiczne sprzyjają powstawaniu stawów hodowlanych i związanych z nimi usług gastronomicznych oraz turystyczno-wypoczynkowych. Dodatkowo malownicze krajobrazy oraz cenne kulturowo zabytkowe zespoły pałacowo-parkowe czynią tę część gminy, a przez to teren niniejszego opracowania, atrakcyjny pod względem rekreacyjno - turystycznym.

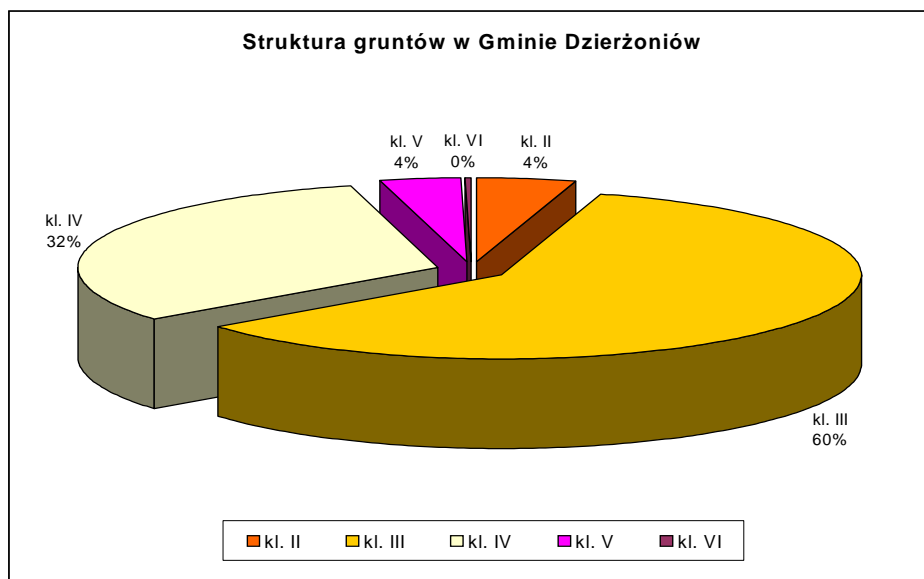
Z uwagi na brak w/wym. danych odniesieniu do terenu objętego niniejszym opracowaniem przyjęto analogiczne proporcje jak dla całej gminy (wg danych z 2001).

rodzaj użytkowania	pow. w ha / % pow. ogólnej użytków
inne	1811 / 30,5 %
pozostałe z nieużytkami	1186 / 19,9 %

łąki	803 / 13,5 %
pastwiska	812 / 13,7 %
las i grunty leśne	2171 / 36,5 %

ogółem 14106 / 100 %

Tabela 1 Struktura użytkowania gruntów w Gminie Dzierżoniów



Wykres 1 Struktura gruntów w Gminie Dzierżoniów (źródło: Urząd Gminy Dzierżoniów)

kl. II	4,40%
kl. III	60,00%
kl. IV	31,60%
kl. V	3,60%
kl. VI	0,40%

Tabela 2 Struktura gruntów w Gminie Dzierżoniów

Omawiana część gminy wiejskiej Dzierżoniów jest stosunkowo dobrze wyposażona w infrastrukturę techniczną w odniesieniu do pozostałej części obszaru gminy. Jeśli chodzi o energię elektryczną, to istniejąca sieć wysokiego i średniego napięcia poprzez rozbudowany system stacji transformatorowych i rozdzielczej sieci niskiego napięcia zapewnia w zasadzie wszystkie potrzeby mieszkańców i podmiotów prowadzących swoją działalność w tej części gminy. Jest to sieć napowietrzna, w niewielkim stopniu występuje jako sieć kablowa niskiego napięcia, sukcesywnie modernizowana i w obrębie intensywniejszego zainwestowania przenoszona jako podziemna.

Podobnie jest z wodą - zaopatrzenie gospodarstw domowych oraz firm w wodę nie stanowi problemu, zabezpiecza w 100 % potrzeby komunalne i gospodarcze. Ewentualny rozwój terenów zainwestowania nie będzie nastęrczał trudności w rozbudowie sieci wodociągowej. Istniejące źródła i ujęcia wody zaspokajają perspektywiczne potrzeby przedmiotowych 5-ciu wsi.

Użytkownik	Lokalizacja	Ilość studni	Zasoby eksploatacyjne m ³ /h	Depresja m	Stratygrafia warstwy wodonośnej
Agencja Nieruchomości Rolnych Były Państwowy Ośrodek Hodowli Zarodowej	Dobrocin	2	6,2	8,3	Czwartorzęd
Ujęcie Borowica - WiK Dzierżoniów	Uciechów	3	70,2	b.d.	Czwartorzęd
Ujęcie Uciechów „Stary” - WiK Dzierżoniów	Uciechów	4	96,0	15,0	Czwartorzęd
Ujęcie Uciechów „Nowy” - WiK Dzierżoniów	Uciechów	3	150,0	15,0	Czwartorzęd
Zespół Szkół Mechanizacji Rolnictwa w Rostoczniku	Rostocznik	1	3,0	9,5	Czwartorzęd

Tabela 3 Ujęcia wód podziemnych

W odniesieniu do sieci kanalizacji sanitarnej rozporządzeniem Wojewody Dolnośląskiego (Dz.U.Woj.Doln. Nr 252, poz.3737) z dnia 22 listopada 2006 roku wyznaczono aglomerację Mościsko, w której skład wchodzi: Uciechów z terenu opracowania a ponadto Włóki, Tuszyn, Kielczyn, oraz Książnica.

Gmina Dzierżoniów jest skanalizowana w ograniczonym zakresie. W latach 1994 – 2001 wybudowana została oczyszczalnia ścieków oraz sieć kanalizacyjna we wsiach: Książnica, Kielczyn, Tuszyn, Włóki i Uciechów.

Niestety należy odnotować, że jedynie Uciechów (jako miejscowość objęta niniejszym opracowaniem) jest wyposażona w kanalizację. Mościsko i Nowizna są w trakcie realizacji zadań z tego zakresu. Planowana jest również budowa kanalizacji w obrębach Dobrocin i Roztocznik (gmina przygotowuje się do złożenia wniosków o dofinansowanie z odpowiednich funduszu Unii Europejskiej na lata 2007-2013).

Oczyszczalnia "Mościsko" jest to obiekt typu OBRA. Dobowa projektowana przepustowość oczyszczalni wynosi 500 m³/d, natomiast rzeczywista ilość ścieków dopływająca do oczyszczalni wynosi 260 m³/d.

Mościsko - eksploatacją oczyszczalni zajmuje się Gmina Dzierżonów dysponując ważnym do dnia 31.12.2010 roku pozwoleniem OŚ.IV-6210/92/94.

Oczyszczalnia zlokalizowana na działce nr 57/2 składa się z następujących elementów:

- kraty
- piaskownika
- punktu zlewnego ścieków dowożonych wraz ze zbiornikiem odświeżania
- przepompowni ścieków surowych
- sekwencyjnych biologicznych reaktorów typu „OBRA”
- budynku dmuchaw ze sterownią
- komory pomiarowej
- zbiornika retencyjno – odpływowego o poj. V = 100 m³
- poletek osadowych
- wylotu ścieków do Potoku Gnilego w km 2+210.

Na trasie kanalizacji wybudowane zostały 3 przepompownie główne (Książnica, Włóki i Uciechów) oraz 19 sztuk przepompowni pośrednich.

W miejscowościach: Nowizna, Mościsko znajduje się po jednej przydomowej oczyszczalni ścieków.

Gmina skanalizowana jest w 43 %.

Na terenie objętym opracowaniem nie występuje sieć ciepłownicza i gazownicza. Do celów grzewczych oraz uzyskania ciepłej wody najczęściej stosowane są indywidualne kotłownie na paliwo stałe, coraz częściej zamieniane na źródła ekologiczne, w tym: instalacje zbiornikowe gazu propan/butan, oleje opalowe itp. Chętniej po te rozwiązania sięgają mieszkańcy domów jednorodzinnych, rzadziej rolnicy małych gospodarstw rolnych. Podmioty i obiekty użyteczności publicznej w dość znacznym procencie wykorzystują źródła energii o niskiej emisji substancji szkodliwych.

2. STAN ŁADU PRZESTRZENNEGO I WYMOGI JEGO OCHRONY

Na terenie objętym opracowaniem mamy do czynienia zasadniczo z pasmowym układem urbanistycznym, który wraz z miastem Dzierżonów tworzy układ promienisty, którego centrum stanowi miasto Dzierżonów jako centrum obsługi powiatu, a także gminy.

- pasmem biegnącym z południa na północny zachód tj od miasta Dzierżonów w kierunku Świdnicy - obejmującym wsie: Nowizna i Mościsko,
- pasmem biegnącym z zachodu na wschód tj od miasta Dzierżonów w kierunku Niemczy - obejmującym wsie Dobrocin i Roztocznik, po peryferyjnie położone przysiółki - Dobrocinek i Byszów,
- oraz niedużą wsią satelitarną Uciechów z przysiółkiem Kołaczów.

Drogi powiatowe przechodzące przez tereny osadnicze są w większości obustronnie obudowane, co wpływa negatywnie na warunki aerosanitarnie i akustyczne miejscowości, utrudnia ruch i modernizację dróg, stwarza dla mieszkańców zagrożenie wypadkami drogowymi, jednakże jest to tradycyjny charakter wsi przedgórze sudeckiego. Drogi przebiegające wzdłuż wydłużonych układów osadniczych, szczególnie wsi Mościsko, Nowizna oraz Dobrocin wymagają niezbędnej modernizacji, wyposażenia obustronnie w chodniki, pasy dodatkowe i zatoki przeznaczone do parkowania, bezpieczne zatoki przystankowe komunikacji oraz szykany spowalniające ruch. Natomiast w obrębie Uciechów konieczne jest przeprowadzenie modernizacji drogi wojewódzkiej nr 384, oraz wykonanie obejść zgodnie z sugerowanym przebiegiem na rysunku "kierunków" niniejszego studium.

Występująca na terenie zabudowa w większości stanowi zabudowę siedliskową, kształtowaną na tradycyjnym czworoboku. Uzupełniającą zabudowę stanowi mieszkalnictwo jednorodzinne, z przewagą budownictwa powojennego, o nieszczególnych walorach architektonicznych oraz mieszkalnictwo wielorodzinne, przedwojenne służące pracownikom najemnym. Krajobraz urozmaicają założenia parkowo-pałacowe o wysokich walorach historycznych, dające świadectwo tradycji w budownictwie przedgórze sudeckiego. Najlepiej zachowane założenia znajdują się w Roztoczniku i Dobrocinie, gdzie stan obiektów jest zadawalający.

Na terenie wszystkich pięciu wsi brak jest wykształconych jednorodnych pod względem funkcjonalnym i urbanistycznym osiedli lub zespołów zabudowy. Wsie nie mają wyraźnie ukształtowanego założenia ruralistycznego, w większości dochodziło w nich do dość chaotycznej zabudowy związanej z parcelacją nieruchomości, wzdłuż dróg. Największe zaniedbania i konflikty przestrzenne widać w paśmie Nowizna-Mościsko, gdzie zabudowa bezpośrednio graniczy z ciekami wodnymi.

3. STAN ŚRODOWISKA, W TYM STAN ROLNICZEJ I LEŚNEJ PRZESTRZENI PRODUKCYJNEJ, WIELKOŚCI I JAKOŚCI ZASOBÓW WODNYCH ORAZ WYMOGÓW OCHRONY ŚRODOWISKA, PRZYRODY I KRAJOBRAZU KULTUROWEGO

3.1. Rolnicza przestrzeń produkcyjna

Przestrzeń rolnicza omawianego obszaru, charakteryzuje się dużą zwartością. Ciągłość tej przestrzeni, jako cecha korzystna z

produkcyjnego punktu widzenia, powinna być maksymalnie zachowana także w dalszym rozwoju przestrzennym gminy. Mniej korzystną cechą terenów rolnych jest stosunkowo mały udział zadrzewień i zakrzewień śródpolnych, a zwłaszcza pasów zadrzewień o charakterze wiatrochronnym.

Granica pomiędzy terenami leśnymi a rolniczo-osadniczymi jest niewyrównana. Zwartość kompleksów leśnych o wyrównanej granicy rolno-leśnej jest ekologicznie bardzo korzystną cechą, którą należy maksymalnie zachować.

W ostatnich latach obserwuje się generalną tendencję do wzrostu przeciętnej powierzchni indywidualnego gospodarstwa rolnego, co wiąże się m.in. ze spadkiem liczebności gospodarstw oraz wykupem lub wydzierżawieniem gruntów uspołeczniczonych. Podobnie, jak w całym województwie, obserwuje się malejący stopień wykorzystania budynków gospodarczych. Zwraca uwagę szczególnie wysoki stopień "opuszczenia" obór. Warto przy tym podkreślić, że niewykorzystane rolniczo budynki gospodarcze nie zostały w większości adaptowane na inne, nierolnicze funkcje. Stanowią, więc poważną rezerwę majątku trwałego, która jak najszybciej powinna być wykorzystana na rozwój różnorodnych nowych form aktywności gospodarczych lub eliminowanie z krajobrazu.

Na terenie gminy Dzierżonów funkcjonowało /wg NSP 2002/ 1410 gospodarstw rolnych gospodarujących na 9407 ha użytkach rolnych. Średnia wielkość gospodarstwa rolnego wyniosła 7,0 ha. Około 69% areалу gruntów rolnych stanowią zasiewy zbóż. Obsada była na 100 ha użytków rolnych wyniosła 14,6 szt., natomiast trzody chlewnej 44,4 szt./100 ha. Wielkości te plasują gminę Dzierżonów na ok. 70 miejscu wśród 169 gmin województwa.

3.2. Leśna przestrzeń produkcyjna

W omawianej części Gminy Dzierżonów lasy administracyjnie należą do Nadleśnictwa Świdnica. Główne tło drzewostanu stanowi dąb występujący zarówno w formie drzewostanów litych, jednowiekowych, jak również z udziałem innych gatunków. Na siedliskach wilgotnych (świeżych) występuje świerk, buk, sosna, modrzew, brzoza, oraz klon. Struktura drzewostanu jest najczęściej jednopiętrowa, rzadziej dwupiętrowa z licznymi podrostami i podszytem. W drzewostanie jedynie sporadycznie występuje modrzew, mimo iż na terenach tych osiąga dobry wzrost, jakość techniczną i hodowlaną.

Lesistość gminy Dzierżonów wynosi 12,2%, natomiast powierzchnię lasów i gruntów leśnych przedstawia poniższe zestawienie:

- powierzchnia gruntów leśnych – 1765 ha
 - w tym lasy 1731 ha
- powierzchnia gruntów leśnych publicznych – 1720 ha
 - w tym własność skarbu państwa 1690
 - własność gmin 30ha

3.3. Zasoby wodne

3.3.1. Zasoby wód powierzchniowych

Omawiany teren północnej części gminy wiejskiej Dzierżonów w przeważającej części odwadniany jest przez rzekę Piławę. Stanowi ona oś hydrologiczną gminy o przebiegu SE-NW. Niewielkie fragmenty gminy, wieś Rostocznik jest odwadniana przez potok Krzywula należący do zlewni rzeki Ślęzy.

Sieć hydrologiczna jest typowa dla terenów górskich i podgórszych, przy czym lewobrzeżna część dorzecza jest bardziej rozwinięta, co wiąże się z przebiegiem pasma Gór Sowich. Górski reżim cieków gminy przejawia się głównie w zmienności przepływów i wodostanów. Charakterystyczne dla tych cieków są wiosenne wezbrania związane z topnieniem śniegów. Stany wysokie ponadto związane są z nawalnymi deszczami typowymi dla obszarów górskich.

Rzeki Gór Sowich mają charakter górskich potoków, w większości płynących głęboko wciętymi, wąskimi i niekiedy skalistymi dolinami. Ze względu na niską na ogół przepuszczalność utworów powierzchniowych, ich małe miąższości, niską pojemność retencyjną uszczelnionego podłoża skalnego oraz odprowadzanie wód atmosferycznych w płytkich strefach zwietrzelin, reżim odpływu rzeczny cechuje na tym obszarze znaczna zmienność. Przy podwyższonych sumach opadów atmosferycznych, wymuszonych przez barierę górską, powoduje to występowanie gwałtownych wezbrań, które mogą stanowić niekiedy zagrożenie powodziowe, zwłaszcza na obszarze wsi Mościsko i Nowizna. Typowym dla rzek tego obszaru jest także występowanie bardzo niskich stanów niżówkowych, wówczas w części potoków przepływ może całkowicie zanikać.

Charakterystyki rzeki Piławy, uzyskane na posterunku wodowskazowym w Dzierżonowie dla okresu 1986-1999 są następujące: średnia woda (SSW) - 178 cm, najwyższa wysoka woda (NWW) - 462 cm (19.07.1997) oraz najniższa niska woda (NNW) - 158 cm (14.08.1988 r.).

Wodostany katastrofalne są rzadkie, co wiąże się z szybkim odpływem wód potoków. Na ogół wody katastrofalne przewyższają o 3,0 m stany średnie.

Średni roczny przepływ Piławy w profilu Mościsko (powierzchnia zlewni 291,3 km², 21-letni okres obserwacji 1963-1983) wynosi 2,23 m³ / s, natomiast przepływy ekstremalne mieszczą się w przedziale od 0,09 do 114 m³ / s. Średni odpływ jednostkowy dla tej zlewni wynosi 7,7 dm³ / s·km², minimalny 0,31 dm³ / s·km², a maksymalny 391 dm³ / s·km².

Dorzecze Piławy cechuje znacznie niższy odpływ jednostkowy, niż innych górskich terenów dorzecza Bystrzycy. Wiązać to należy ze wspomnianym zjawiskiem cienia opadowego, występującego po wschodniej stronie Gór Sowich. Wskaźnik odpływu jednostkowego jest podstawową, ogólną miarą zasobów wodnych zlewni. Jego obniżone wartości w obrębie dorzecza Piławy świadczą, iż tereny te nie cechuje bogactwo zasobów wodnych.

Biorąc pod uwagę dorzecze Piławy na odcinku przedgórskim można powiedzieć, że gminy dorzecza Piławy miały podczas powodzi w 1997 roku dużo szczęścia. Maksymalny odpływ jednostkowy Piławy w Mościsku osiągnął, bowiem tylko 303 dm³ / s·km², gdy Bystrzycy w Jugowicach wyniósł aż 2 390 dm³ / s·km². Bruzda cienia opadowego, jaka zaznaczyła się w Górach Sowich i na ich bezpośrednim przedpolu, uratowała wówczas miejscowości dorzecza Piławy od całkowitej katastrofy.

Główne ciekły gminy wykazują duże zanieczyszczenie, głównie Piława, gdyż ciekły te, oprócz ścieków komunalnych, przyjmują znaczne ilości zrzutów przemysłowych niedostatecznie oczyszczonych.

Pod względem jakości prowadzonych wód rzeka Piława wraz z dopływem potokiem Brzęczek badana była z częstotliwością 1 raz w miesiącu. Jakość wody w rzece Piława w 2002 r. pod względem fizyko – chemicznym we wszystkich przekrojach pomiarowo – kontrolnych nie odpowiadała normom. Zawartość substancji organicznych w tych punktach badawczych odpowiadała III klasie, natomiast w przekroju ujściowym II klasie czystości. O klasyfikacji w zakresie fizyko – chemicznym zdecydowała tym samym zawartość substancji biogenych.

Stan sanitarny rzeki Piławy, określony na podst. zanieczyszczenia bakteriologicznego wody, na całej długości wybiegał poza granice klasyfikacyjne.

3.3.2. Zasoby wód podziemnych

Na obszarze gminy Dzierżoniów wyróżnia się kilka pięter wodonośnych. Wody podziemne piętra proterozoicznego występujące na obszarze gminy, dzielą się na dwie jednostki w obrębie:

- gnejsów sowiogórskich na obszarze Sudetów (południowo-zachodnia część gminy)
- gnejsów sowiogórskich na obszarze Bloku Przedśudeckiego (centralnej części gminy).

Piętro trzeciorzędowe występuje w północnej części gminy w rejonie Tuszyna i współwystępuje z wodami piętra czwartorzędowego występującymi na zachód i północ od Dzierżoniowa w pasie Dobrocina - Uciechów – Tuszyn – Kielcyn. Pozostały obszar gminy pozbawiony jest występowania użytkowych poziomów wodonośnych.

Główne zasoby wód podziemnych gminy wiążą się z utworami czwartorzędowymi, z których korzysta większość ujęć. Występują tutaj dwa główne poziomy wodonośne: górny poziom wodonośny piasków i żwirów wodnolodowcowych i dolny poziom wodonośny struktury kopalnej.

Ze względu na niewielkie wydajności studni nieprzekraczające 10 m³/h oraz podatność na zanieczyszczenia, pierwszy użytkowy poziom wodonośny nie posiada na ogół istotnego znaczenia użytkowego. W rejonie Dobrocina - Uciechowa układ ciśnień hydrostatycznych obu poziomów wykazuje łączność hydrauliczną. Głębokość występowania waha się w granicach od 1m dla poziomu górnego do 24 m ppt dla poziomu dolnego - struktury kopalnej, (średnio na głębokości 11 m). Zwierciadło wody ma charakter swobodny bądź napięty pod przykryciem utworów izolujących, a miąższość utworów wodonośnych kształtuje się od 2 m na skraju piętra czwartorzędowego do 26,5 w osi struktury kopalnej. W tym rejonie wydajność pojedynczych studni ujmujących wody poziomów czwartorzędowych mieści się w przedziale od poniżej 10 do 30 m³/h.

Znacznie bardziej zasobna jest część struktury kopalnej (drugi poziom wodonośny) pomiędzy Uciechowem – Tuszynem – Kielcynem. Występuje on na średniej głębokości 20 m ppt. Zwierciadło wody jest pod ciśnieniem, a tylko lokalnie posiada charakter swobodny. Potencjalne wydajności tego poziomu kształtują się w zakresie od 10 do 50 m³/h, a lokalnie w rejonie Tuszyna i Kielcyna osiągają ponad 70 m³/h.

Głównym piętrzem wodonośnym na omawianym terenie jest czwartorzędowy zbiornik wód podziemnych. Ma on podstawowe użytkowe znaczenie, ponieważ m.in. na jego zasobach zlokalizowane są wszystkie ujęcia zaopatrujące ten obszar. Wodonośne piętro paleozoiczne - prekambryjskie na terenie omawianych 5-ciu wsi nie występuje.

Na obszarze gminy Dzierżoniów nie występują Główne Zbiorniki Wód Podziemnych (GZWP) i związane z nimi strefy ochronne – najwyższej i wysokiej ochrony wód podziemnych (ONO i OWO).

3.4. **Zasoby geologiczne**

Na terenie gminy Dzierżoniów występują złoża kopalnospolitych, obecnie eksploatowane jest jedynie „Książnica II”. „Dobrocina” stracił koncesję na wydobycie w roku 2006. Zaniechane złożo Dobrocina, to złożo kruszywa naturalnego położone w środkowej części gminy Dzierżoniów. Budują je czwartorzędowe osady wodnolodowcowe – piaski z domieszką żwiru. Złożo znajduje się około 2 km od miejscowości Dobrocina, po prawej stronie drogi Dobrocina – Uciechów.

Kruszywo złoża charakteryzuje się zmienną zawartością frakcji, miejscami znacznym udziałem frakcji żwirowych i pyłów. Złożo jest częściowo zawodnione. Zajmuje dość duży obszar 5, 62 ha. Po zakończeniu eksploatacji planowany jest rolno-wodny kierunek rekultywacji.

Nieeksploatowane złożo kamienia drogowego „Dobrocina” budują amfibolity. Położone jest w niewielkiej odległości na wschód od miejscowości Dobrocina, ok. 1 km pomiędzy drogami Dobrocina-Dobrocinek i Dobrocina – Gilów. Zasoby złoża udokumentowane są w kategorii C₁ + C₂. Zasoby złoża wynoszą 4 609 tys. ton. i stanowią dobry surowiec do produkcji kruszywa łamanego dla potrzeb drogownictwa i kolejnictwa oraz kruszyw do betonów. Wykazują dobrą polerowalność i przy dobrej bloczności nadają się do produkcji bloków i płyt surowych oraz płyt na posadzki. Ze względu na położenie złoża na wzgórzu, jego eksploatacja nie będzie miała wpływu na wody podziemne i gruntowe.

Złożo „Mościsko” zbudowane z gnejsu zlokalizowane jest na wzgórzu w pobliżu Mościska przy drodze Dzierżoniów – Świdnica, w zlewni rzeki Piławy. Złożo nosi ślady dawnej (przedwojennej) eksploatacji prawdopodobnie na potrzeby budowy lokalnych dróg. Gnejsy występujące w złożu w Mościsku są skałami drobnoziarnistymi, o teksturze łupkowej, barwie szarej, miejscami z żelazystymi naciekami. Złożo położone jest na terenie użytków rolnych z niewielką enklawą zalesienia. Zasoby geologiczne złoża udokumentowane są w kategorii C₁ i wynoszą 5304 tys. ton.

Dodatkowo na terenie niniejszego opracowania znajdują się dwa niewielkie wyrobiska, gdzie okazjonalnie wybiera się żwir i piasek. Oba punkty zlokalizowane są w Uciechowie. Pierwszy z nich zlokalizowany jest w pobliżu drogi łączącej Uciechów z Łagiewnikami po jej południowej stronie, około 1 km od skrzyżowania w Uciechowie. Jest to duże wyrobisko o wymiarach ok. 300x150m zalane wodą, głębokość lustra wody waha się od 10 do 8m. Drugie miejsce eksploatacji znajduje się w połowie drogi pomiędzy

Uciechowem a Dobrocinem, po prawej stronie drogi, w pobliżu nieczynnego złoża Dobrocin. Jest to znacznie mniejsze wyrobisko równie zalane wodą o średnicy ok. 100m.

Istnieje możliwość poszerzenia złoża „Dobrocin” w kierunku wschodnim jednak ze szkodą dla rozciągającego się tu kompleksu rolniczego.

Nie przewiduje się ze względu na konflikty związane z występowaniem chronionych kompleksów gruntów jak również ujęć wody, dokumentowania nowych złóż kruszyw naturalnych w rejonach perspektywicznych wyznaczonych w okolicach Uciechowa.

W ramach badań geologicznych został wyznaczony rejon prognostyczny dla złóż gnejsu w Mościsku, w pobliżu miejscowości po obu stronach drogi Dzierżoniów – Świdnica. Niestety w północnej jego części znajdują się dwa stanowiska archeologiczne, które mogłyby zdecydowanie ograniczyć faktyczne możliwości wydobywania.

3.5. Wymogi ochrony krajobrazu kulturowego, środowiska i przyrody, dziedzictwa kulturowego i zabytków

3.5.1. Szczegółowe wymogi ochrony krajobrazu kulturowego dla poszczególnych wsi

3.5.1.1. Dobrocin (Gütmannsdorf)

Pierwsza wzmianka na temat wsi, zapisanej jako *Gytchwini* pochodzi z początku XIV wieku (1305) w księdze uposażeń biskupa wrocławskiego. Początkowo była własnością klasztorną, później templariuszy. U schyłku XV wieku miejscowość znalazła się w rękach Friedricha Hobera, a następnie w XVI i XVII wieku wieś należała do rodziny von Bock. Majątek w XVIII wieku przeszedł w ręce baronów von Seherr-Thoss. W roku 1897 wieś przeszła w ręce Kuno von Portatiusa - cesarskiego radcy poselstwa w Szwecji.

W XIX wieku odnotowano w Dobrocinie 109 domów i 881 mieszkańców, 2 folwarki, młyn wodny, wiatrak, leśniczówkę, pałac oraz kościół katolicki.

Zabytkowy pałac w całej swojej historii wielokrotnie zmieniał właścicieli. Po II wojnie światowej pałac został upaństwowiony, dzisiaj podlega pod Agencję Własności Rolnej Skarbu Państwa. Swój obecny wygląd zabytek zawdzięcza przebudowie w latach 1898 - 1899, kiedy to prawdopodobnie rozbudowano skrzydło północno - wschodnie. Aktualnie obiekt nieużytkowany, sukcesywnie pogarsza się jego stan techniczny - wymaga niezwłocznie przekazania podmiotowi, który pilnie dokapitalizuje obiekt i zagospodaruje na potrzeby nowych atrakcyjnych celów.



foto. 1 Pałac w Dobrocinie (fotografia wykonana pomiędzy 1900 a 1930 rokiem).

Pałac jest budowlą w stylu neogotyckim, dwu i trójkondygnacyjną, krytą dachem czterospadowym, zbudowaną na planie nieregularnym z otwartym dziedzińcem. W południowym narożniku obiektu mieści się okrągła wieża o wysokości elewacji, lecz zakończona wysokim, stożkowatym dachem. Nad wejściem od strony fasady frontowej znajduje się balkon z kamienną balustradą.

Dookoła pałacu rozpościera się piękny park, a od strony południowo - wschodniej znajduje się staw z wyspą, na której rośnie przepiękna wierzba płacząca.



foto. 2 Pałac w Dobrocinie (fotografia wykonana pomiędzy 1900 a 1930 rokiem)



foto. 3 Pałac w Dobrocinie (stan obecny – lipiec 2006).

W zespole pałacowo-parkowym znajduje się pomnik przyrody (lipa).

We wnętrzach zachowały się oryginalne elementy wnętrza i wystroju: piece, kominki, dekoracja sztukatorska, elementy snycerki oraz stolarka okienna i drzwiowa. Obiekt stanowi wspaniałe miejsce pod hotel o wysokim standardzie, centrum konferencyjne, bazę turystyki i rekreacji. Przylegający do pałacu park, który powstał na początku XIX w. posiada charakter krajobrazowy z licznymi cennymi okazami drzew i krzewów. W parku znajduje się mauzoleum rodowe.



foto. 4 Pałac w Dobrocinie (stan obecny – lipiec 2006).

Kościół p.w. św. Piotra i Pawła pełniący obecnie funkcje rzymsko-katolickiego kościoła filialnego ma swoją ewangelicką przeszłość. Zbudowany w XIVw., przebudowany do 1515r.(z tego okresu pochodzą zachowane polichromie), przejęty przez luteran w okresie Reformacji i zredukowany w 1654r..



foto. 5 Kościół p.w. św. Piotra i Pawła w Dobrocinie.

Jest to niewielka, późnogotycka, murowana budowla z prostokątną nawą i wyraźnie zaznaczonym prezbiterium - oskarpowane w narożach i nakryte 2-spadowymi dachami obitymi blachą. Okna zamknięte półkoliście. Na osi skromna wieża, bez zaznaczonych kondygnacji, zwieńczona obitym blachą iglicowym hełmem. Gzyms podokapowy zdobiony fryzem. U szczytu wieży niewielkie okna zamknięte odcinkiem łuku. Wewnątrz cenny ołtarz przypisywany Mistrzowi Figur Lubińskich, przemalowany przez ewangelików w 1588r. Na uwagę zasługuje również kamienna, manierystyczna, XVII w. chrzcielnica oraz zespół nagrobków z lat 1543-1721. Kościół wraz z dawnym cmentarzem otoczony XVI w. kamiennym murem.



foto. 6 Zachowane barokowe epitafia, wmurowane w elewację kościoła w Dobrocinie.

Rodzaj obiektu	adres	Nr rejestru	data
Kościół filarny p.w. św. Piotra i Pawła		635	7.12.1959
Cmentarz przykościelny			
Cmentarz parafialny			
pałac		799/Wł	14.05.1981
Pawilon ogrodowy (domek na wodzie) w zespole			

pałacowym		
Dom mieszkalny w zespole pałacowym		
Dom mieszkalno-gospodarczy w zespole pałacowym		
Obora w zespole pałacowym		
Gołębnik w zespole pałacowym		
Wozownia w zespole pałacowym		
Stodoła w zespole pałacowym		
Magazyn w zespole pałacowym		
Magazyn w zespole pałacowym		
Gorzelnia w zespole pałacowym		
Rama wjazdowa w zespole pałacowym		
Park	836/Wł	14.09.1981
Kościół ewangelicki – ruina		
Cmentarz rodowy w parku		
Dom mieszkalny	Kościuszki 17	
Dom mieszkalny	Kościuszki 23	
Dom mieszkalny	Kościuszki 26	
Dom mieszkalny	Kościuszki 28	
Dom mieszkalny	Kościuszki 31	

Tabela 4 Ewidencja zabytków nieruchomości w Dobrocinie

3.5.1.2. Mościsko

Najwcześniejsza wzmianka pochodzi z 1268 r. (*osada Ponte, Patridus pont posiadająca własnego proboszcza*) i dotyczy istnienia peryferii w Mościsku Średnim - informacja ta pochodzi z dokumentu biskupa wrocławskiego Tomasza I. Pierwotnie miejscowość dzieliła się na 3 części: Średnią, Dolną i Górną.

Wieś rozciągająca się w NW części Kotliny Dzierżoniowskiej wzdłuż Piławy (pr. dopływ Bystrzycy), na wysokości ujścia do niej Leniwego Potoku, u podnóża Lelka. Późniejsze niemieckie nazwy wsi pochodziły od "Zgniłego Mostu" (i taką polską nazwę nosiło Mościsko w latach 1945÷1947. Wieś nie zapisała się niczym szczególnym w historii regionu. W wieku XVIII i na pocz. XIX większość mieszkańców utrzymywała się z tkactwa. W 1855 r. poprowadzono przez Mościsko linię kolejową, co pozwoliło na intensyfikację rozwoju (powstały m.in. kamieniołom i cukrownia).

Dzieje wsi w okresie reformacji nie są jasne. Wiadomo, że protestanci przejęli miejscowy kościół parafialny, lecz dokładna data nie jest znana. Za czasów, gdy wieś należała do rodów v. Gellhorn i v. Zedlitz nastąpiła "redukcja" kościoła (07.03.1654 r.). W okresie kontrreformacji ewangelicy mieszkańcy wsi, w porównaniu do większości protestanckich mieszkańców księstwa świdnickiego znajdowali się w stosunkowo dobrej sytuacji, gdyż do Kościoła Pokoju w Świdnicy mieli niewiele ponad 10 km. Po zajęciu Śląska przez Prusy i przywróceniu swobód religijnych ewangelicy założyli szkołę; w XIX w. w Mościsku Dolnym otworzono jej filię. Z braku funduszy nie starano się natomiast o budowę kościoła - miejscowi ewangelicy należeli do nowoutworzonej parafii w odległym o 2 km Grodziszczu.

We wsi znajduje się jeden z najstarszych na Dolnym Śląsku jednonawowy kościół pod wezwaniem św. Jana Chrzciciela wzmiankowany po raz pierwszy w 1268. Obecny filialny późnoromańsko - wczesnogotycki kościół p.w. św. Jana Chrzciciela wzniesiono ok. 1300 r. na miejscu starszego (z tego okresu pochodzi sklepienie krzyżowo-żebrowe ze wspornikami przekrywające prezbiterium, przyścienne sakramentarium oraz wczesnogotycki kamienny portal z narożnymi kolumnkami o głowicach ozdobionych dekoracją roślinną). Po przejęciu przez ewangelików świątynia została powiększona w 1568 roku. Z tego okresu pochodzi m.in. wsparty na jednym słupie drewniany strop nad nawą, nieco późniejsze są późnorenansowa ambona z pocz. XVII w. i XVII w. manierystyczno - barokowy drewniany i polichromowany ołtarz główny. Ponownie kościół był przebudowywany po przejęciu przez katolików w XVIII w. (kruchta i przekucie okien) oraz po pożarze w 1924 r.

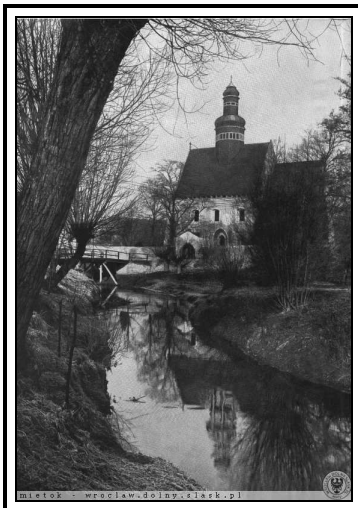


foto. 7 Kościół św. Jana Chrzciciela w Mościsku (1900-1930).

Jest budowlą orientowaną z prostokątną, oskarpowaną nawą i węższym, oskarpowanym prezbiterium przykrytym sklepieniem krzyżowym oraz żebrowym z dekoracyjnymi wspornikami. Przy prezbiterium dostawiona jest zakrystia i kruchta z kamiennym gotyckim portalem uskokowym z XIV wieku. W południowej ścianie nawy mieści się gotycki portal z dekoracyjnymi kolumnkami. Kościół ma okna ostrołukowe, w prezbiterium ozdobione maswerkami. Na sklepieniu prezbiterium widoczna jest gotycka polichromia z przełomu XIV/XV wieku, przedstawiająca Chrystusa i zwierzęta symbolizujące 4 ewangelistów. Wewnątrz zachowały się kamienne tabernakulum z 1300 oraz ołtarz główny z XVII wiek. Obok kościoła zachował się murowany, 2-kondygnacyjny, dom ludowy z połowy XIX w.

Z dawnego, XVIII w. zespołu pałacowego zachowały się jedynie pozostałości parku krajobrazowego.

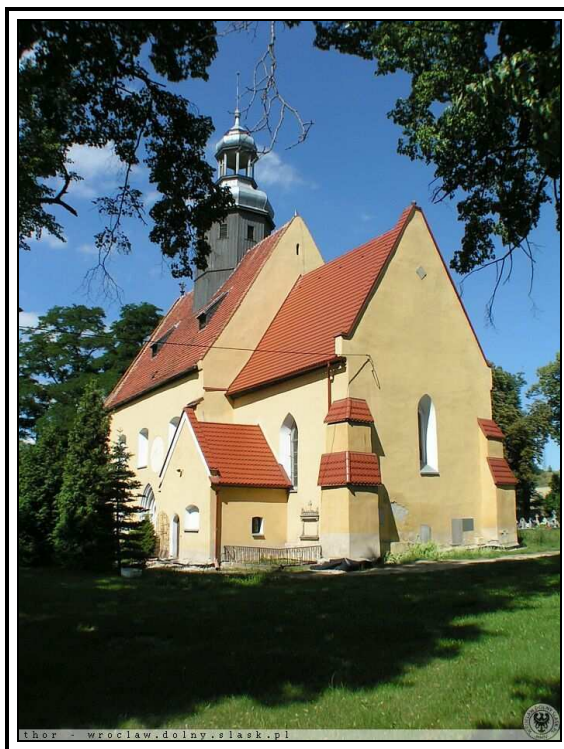


foto. 8 Kościół św. Jana Chrzciciela w Mościsku (lipiec 2006)

Z innych zabytków warto wymienić krzyż pokutny oraz dwór z 1811 roku. Warto też odwiedzić wzniesienie o nazwie Lelek (niem. Ruhberg, 277 m n.p.m.) - miejsce po prawej stronie drogi z Mościska do wsi Grodziszczce. Do dziś fragmentarycznie zachowały się tam mury cylindrycznej studni, wykonanej w całości z nieociosanych bloków granitu, na koronie której (za czym przemawia średnica studni) przypuszczalnie wzniesiona była dalsza drewniana konstrukcja. Mógł on pełnić rolę rycerskiej czatowni lub wieży obronnej z okresu średniowiecza, powstałej prawdopodobnie na miejscu dawnej świątyni pogańskiej.



foto. 9 Krzyże pokutne w Mościsku.

We wsi w czasie II wojny światowej funkcjonowała filia obozu koncentracyjnego "Gross-Rosen".



foto. 10 Mościsko na przedwojennej pocztówce.

Rodzaj obiektu	adres	Nr rejestru	data
Kościół parafialny p.w. św. Jana Chrzciciela		582	19.03.1959
Cmentarz przykościelny			
Kaplica św. Antoniego w narożniku cmentarza			
Dom ludowy	Kościelna 3		
Park dworski			
Dom mieszkalny	Kolejowa 3		
Dom mieszkalny	Kolejowa 4 i 7		
Dom mieszkalny	Kolejowa 26		
Dom mieszkalny	Pocztowa 1		
Dom mieszkalny	Pocztowa 5		
Dom mieszkalno - gospodarczy	Pocztowa 31		
Dom mieszkalny	Pocztowa 35		
Dom mieszkalny	Polna 1		
Dom mieszkalny	Polna 2		
Dom mieszkalny	Polna 15		
Dom mieszkalny	Szkolna 19		
Dom mieszkalny	Wierzbowa 10		
Dom mieszkalny	Wierzbowa 17		
Dom mieszkalno -gospodarczy	Wierzbowa 20		
Stodoła	Wierzbowa 20		
Dworzec kolejowy			
Most neogotycki	Polna 15		

Tabela 5 Ewidencja zabytków nieruchomości w Mościsku.

3.5.1.3. Nowizna

Nazwa miejscowości pojawia się w dokumentach już pod koniec XIII w.

Pałac pochodzi prawdopodobnie z XVII wieku i został zbudowany na planie nieregularnym, wielokrotnie przebudowywany obecny kształt uzyskał na przełomie XIX i XX w. Był w XVIII w. wraz ze wsią własnością rodziny von Czettritz und Neuhaus. W XIX w. należał do Ferdinanda hrabiego zu Stolberg - Wernigerode, a następnie Alexandra Ludwiga hrabiego von Pückler. Ciekawostką jest, że w czasie wojny Napoleona z wojskami prusko - rosyjskimi, podczas zawieszenia broni w lecie 1813 r., pałac był kwaterą główną króla pruskiego Fryderyka Wilhelma III.



foto. 11 Pałac w Nowiżnie.

Obiekt jest murowany z cegły i niewielkiej ilości kamienia, dwu i trójkondygnacyjny, z mieszkalnym poddaszem, kryty dachami dwuspadowymi. W fasadzie frontowej zachowały się nieliczne elementy barokowe- głównie kartusze herbowe, centralnie usytuowane wejście główne dzisiaj grozi zawaleniem. Pałac ma dwie wieże nakryte czterospadowymi dachami stożkowymi z lukarnami, jedna pokryta łupkiem znajduje się przy bramie wjazdowej na teren dawnego folwarku (północny zachód), druga na północno-wschodnim narożniku. Przy drugiej wieży na południowo-wschodniej ścianie znajduje się duży taras otoczony ażurową, metalową balustradą. Dookoła znajduje się stary, zaniedbany park, z bogatym drzewostanem, wśród którego znajduje się kilka pomników przyrody częściowo otoczony murem. Pałac po wojnie służył jako budynek mieszkalny a obecnie stanowi własność prywatną. Całe założenie historyczne zostało rozparcelowane na 3 odrębne własności tj; oddzielnie pałac, park i zabudowa folwarczna. Należałoby przywrócić historyczne granice zespołu i zagospodarowanie na cele, które stanowią o jego atrakcyjności.



foto. 12. Pałac w Nowiżnie stan obecny



foto. 13 Zabudowania gospodarcze zespołu pałacowego w Nowiżnie obecnie zamieszkałe.



foto. 14 Zabudowania gospodarcze założenia pałacowego w Nowitznie.

Rodzaj obiektu	adres	Nr rejestru	data
Kościół filarny p.w. Najświętszego Serca Pana Jezusa		767/Wł	8.11.1980
Budynek pomocniczy przy kościele			
Brama i mur przy kościele			
Cmentarz przykościelny			
Cmentarz parafialny			
Pałac – obecnie nieużytkowany		769/Wł	8.11.1980
Spichlerz w zespole pałacowym			
Brama I w zespole pałacowym			
Brama II w zespole pałacowym			
park		832/Wł	18.09.1981
Dom mieszkalny	Długa 2		
Stodoła	Długa 2		
Stajnia	Długa 2		
Dom mieszkalny	Długa 5		
Obora	Długa 5		
Dom mieszkalny	Długa 6		
Dom mieszkalny	Długa 7		
Dom mieszkalny	Długa 12		
Dom mieszkalno – gospodarczy	Wąska 4		
Dom mieszkalny	Wąska 11		

Tabela 6 Ewidencja zabytków nieruchomości w Nowitznie.

3.5.1.4. Roztocznik

Wieś u źródeł Krzywuli (l. dopływ Ślęzy) na skraju Kotliny Dzierżoniowskiej u podnóża Wzgórz Krzyżowych (cz. Wzgórz Niemczańskich) wzmiankowana była w 1305 r. W 1375 r. wzmiankowana jako "*Albrechtsdorf*", wkrótce zmieniła nazwę na "*Olbrechtsdorf*" i "*Olbersdorf*". W 1550 r. właścicielem wsi był v. Ullersdorf i taką nazwę wieś nosiła do 1945 r. Później, do 1947 r. wieś zwano "*Gniły Potok*". W 1550 r. większość mieszkańców stanowili ewangelicy i oni przejęli miejscowy kościół parafialny. Od pocz. XVI w. kościół był doposażony, jednak podczas wojny 30-letniej został poważnie zniszczony. Odbudową zajął się w 1648 r. jeden z v. Knobelsdorfów. Niestety protestanci nie cieszyli się długo odremontowaną świątynią - 10.03.1654 r. cesarsko-biskupia komisja "zredukowała" ją i przekazała katolikom. Na szczęście granica ks. brzeskiego przebiegała niedaleko i do kościoła ucieczkowego w Ratajnie było 2 godz. drogi. Po zajęciu Śląska przez Prusy sytuacja ewangelików poprawiła się, jednak długo nie zdecydowano się na budowę nowego kościoła.



foto. 15 Rostocznik na przedwojennej pocztówce.

We wsi wybudowano jednak szkołę ewangelicką (1756). Miejscowi protestanci należeli do parafii w Dzierżoniowie. Dopiero w II poł XIX w. na miejscu starego dworu wybudowano nowy, okazały, neobarokowy pałac, a przy nim kościół ewangelicki. Po II wojnie światowej w pałacu urządzono zespół szkół mechanizacji rolnictwa. Dla potrzeb szkoły rozebrano kościół, a na jego miejscu wzniesiono internat.



foto. 16 Oficyna dworska pełniąca do niedawna funkcję internatu w zespole szkół w Rostoczniku.



foto. 17 Pałac z reprezentacyjnym podjazdem w Rostoczniku.

Zespół pałacowy z końca XIX w. zbudowany na miejscu renesansowego dworu z XVI/XVII w. Neobarokowy pałac składający się z 2-ch prostopadle ustawionych skrzydeł: 11-osiowym, 2-kond. frontonem z 3-osiowym ryzalitem i tarasem na piętrze oraz 1-no-osiowym tympanonem z kartuszem herbowym oraz skromniejszym bocznym. Elewacje artykułowane zdwojonymi pilastrami. Przed frontonem reprezentacyjny podjazd. Cały zespół w XVIII w. powstał wraz z parkiem krajobrazowym przypałacowym. Aktualnie obiekt nieużytkowany, dotychczasowa szkoła została zlikwidowana w roku 2005, w trybie pilnym należy znaleźć dla obiektu inwestora, który przywróci obiektowi dawną świetność i zagospodaruje na cele służące ogółowi społeczeństwa, z możliwością stworzenia nowych miejsc pracy itp.

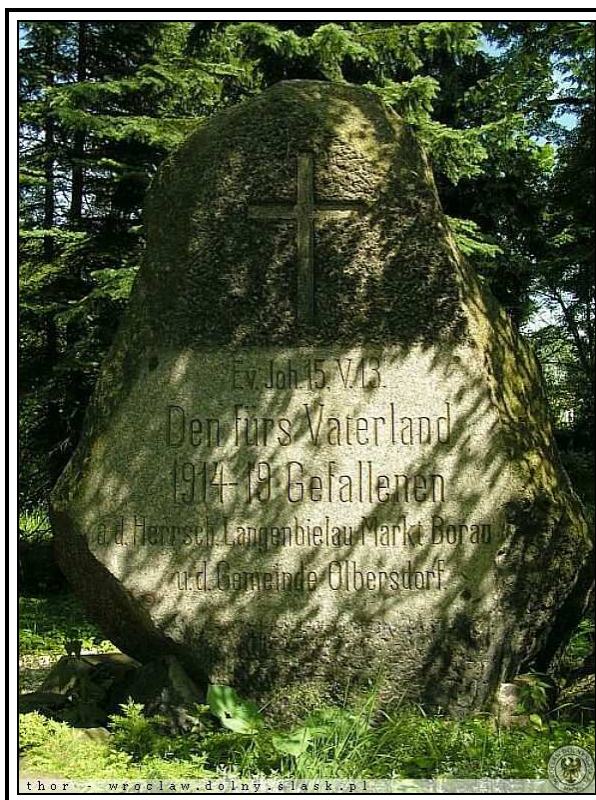


foto. 18 Przed dawnym kościołem gład - pomnik ofiar I wojny światowej.

Obecny rzymsko-katolicki kościół filialny pw. św. Józefa O. wzniesiono w XIV w. i gruntownie przebudowany przez ewangelików na pocz. XVII w. Odbudowany przez protestantów po zniszczeniach wojny 30-letniej został przekazany katolikom. Jest to orientowana, jednonawowa, murowana, nisko oskarpowana w narożach budowla z prostokątną 3-przęsłową nawą i słabo wydzielonym 1-przęsłowym, kwadratowym prezbiterium przekrytym sklepieniem krzyżowo-żebrowym. Od północy dobudowana zakrystia. Korpus nakryty blaszanym dachem dwuspadowym, zakrystia 3-połaciowym. Na osi przysadzista wieża założona na planie kwadratu zwieńczona attyką w jaskółczy

ogon. Wyżej wznosi się węższa, 8-boczna nadstawa zwieńczona ostrosłupowym hełmem pobitym blachą. Wnętrze, do którego prowadzi skromny, renesansowy portal z pocz. XVII w. oświetlają okna zamknięte łukiem pełnym; jedynie w nadstawie wieży okrągłe. Wewnątrz zachowało się cenne wyposażenie z czasów, gdy kościół służył protestantom - drewniane polichromowane ołtarz (1613) i ambona (~1620). Na ścianach niktłe pozostałości renesansowej polichromii z tego okresu. Na uwagę zasługuje również epitafium rodu właścicieli wsi z końca XVI w. Kościół wraz z dawnym cmentarzem otacza kamienny mur z XVIII w.



foto. 19 Filialny kościół pw. św. Józefa

Rodzaj obiektu	adres	Nr rejestru	data
Kościół filarny p.w. św. Józefa		807	7.12.1960
Mur przy kościele			
Cmentarz przykościelny			
pałac		801/Wł	14.05.1981
Oficyna mieszkalna I w zespole pałacowym			
Oficyna mieszkalna II w zespole pałacowym			
park		862/Wł	18.09.1981
Dom mieszkalny	11		

Tabela 7 Ewidencja zabytków nieruchomości w Rostoczniku.

3.5.1.5. Uciechów

Po wojnie nazwę wioski przetłumaczono z niemieckiego Bertholdsdorf na Bartków, dopiero później otrzymała miano Uciechów. Wioska powstała w wyniku osadzenia na ziemi książęcej niemieckich osadników. Takim pierwszym organizatorem, a może właścicielem był prawdopodobnie Bertold. W 1305 roku *villa Bertholdi* wymieniana jest wśród wsi, z których biskup wrocławski odbierał czynsz. Z 1335 roku pochodzi informacja o istniejącym we wsi kościele parafialnym.

W Uciechowie znajduje się renesansowo-barokowy dwór przykład nowożytniej siedziby szlacheckiej, kościół św. Bartłomieja z XV wieku (obie budowle przebudowane na przełomie XIX XX wieku), krzyż pokutny wbudowany w mur cmentarza, na wzgórzu za wsią średniowieczne grodzisko, a kilometr za wsią w kierunku Dzierżoniowa stoi murowana kapliczka z 1700 roku ufundowana przez ówczesnego właściciela wsi barona Krzysztofa von Almesloe. W środku wmurowana kamienna płaskorzeźba ukrzyżowanego Chrystusa z postaciami Matki Boskiej i św. Jana Apostoła oraz tablica wmurowana przez fundatora.



foto. 20 Kapliczka z 1700 roku ufundowana przez ówczesnego właściciela wsi barona Krzysztofa von Almesloe

W 1427 roku wzmiankowany był proboszcz tutejszego kościoła niejaki Mikołaj Longi kanonik wrocławski. Przed rokiem 1550 wraz ze zmianą wyznania właściciela wsi kościół staje się ewangelicką świątynią. Do katolików wraca ponownie w 1654 roku, a urząd plebana sprawował proboszcz z Dzierżoniowa. Po roku 1667 nowy proboszcz rezyduje już przy kościele, dodatkowo opiekując się kościołem w Dobrocinie. W 1700 roku spłonął budynek plebani, a probostwo przeniesiono do Dzierżoniowa, a w 1793 roku kościół staje się kościołem filialnym parafii w Jażwinie i tak pozostaje do dziś.



foto. 21 Kościół św. Bartłomieja w Uciechowie.

Kościół zawdzięcza swą gruntowną rozbudowę Krzysztofowi von Almesloe, który został w 1705 roku wyniesiony przez cesarza Leopolda I do stanu hrabskiego. Wystrój wewnętrzny pochodzący z okresu 1725-1727 stanowi ciekawy przykład jednolitego stylowo zespołu barokowej snycerki i malarstwa. W skład tego zespołu wchodzi ołtarz główny, ołtarze boczne św. Anny Samotrzeciej i św. Jana Chrzciciela, ambona, chrzcielnica z drewnianą pokrywą (na pokrywie scena chrztu Chrystusa) oraz figura Jana Nepomucena.



foto. 22 Wnętrze kościoła św. Bartłomieja



foto. 23 Krzyż pokutny wbudowany w mur cmentarza w Uciechowie.

Bardzo interesujący zabytek kulturowy tworzy południowa przybudówka do kościoła ukończona w 1618 roku. Ma ona trzy kondygnacje: kryptę, zakrystię i otwartą do wewnątrz kościoła empore. W krypcie spoczęli członkowie rodziny von Stange i pierwszy właściciel Uciechowa z rodu von Almesloe, zmarły w 1625 roku Jodok, bohater kilkunastu bitew okresu wojny trzydziestoletniej.



foto. 24 Przedwojenna suszarnia chmielu w Uciechowie (a obecnie sklep z meblami i bibelotami) była filią zakładów piwowarskich we Wrocławiu.



foto. 25 Dwór w Uciechowie.

Rodzaj obiektu	adres	Nr rejestru	data
Kościół filarny p.w. św. Bartłomieja		894	30.06.1961
Cmentarz przykościelny			
Cmentarz parafialny			
dwór	Wrocławska 5	770	5.10.1960
Dom mieszkalny I na folwarku			
Dom mieszkalny II na folwarku			
Dom mieszkalny z magazynem paszowy na folwarku			
Obora I na folwarku			
Obora II na folwarku			
Obora III na folwarku			
Stodoła na folwarku			
Mur na folwarku			
Założenie ogrodowe - park		1172/Wł	28.03.1986
Szkoła	Piastowska 1		
Dom mieszkalny	Kościelna 5		
Dom mieszkalny	Kościelna 6		
Dom mieszkalny	Kościelna 16		
Dom mieszkalno-gospodarczy	Piastowska 17		
Dom mieszkalno-gospodarczy	Piastowska 36		
Dwór - obecnie dom mieszkalny	Zielona 3		

Tabela 8 Ewidencja zabytków nieruchomości w Uciechowie.

3.5.2. Wymogi ochrony środowiska

Naczelną zasadą korzystania z zasobów środowiska jest zasada zrównoważonego rozwoju. Oznacza ona między innymi dążenie do:

- zachowania możliwości odtwarzania zasobów naturalnych,
- racjonalnego użytkowania zasobów nieodnawialnych i zastępowania ich substytutami,
- ograniczania uciążliwości dla środowiska i nie przekraczania granic wyznaczonych jego odpornością.

3.5.2.1. Poprawa czystości wód

Odprowadzanie i oczyszczanie ścieków stanowi z punktu widzenia potrzeb ochrony środowiska pierwszoplanowy problem gminy. Biorąc pod uwagę konsekwencje wynikające z objęcia tego typu infrastrukturą jedynie części domostw, jak również złą gospodarkę odpadami produkcji rolniczej należy stwierdzić, iż rzutują one w znacznym stopniu na ochronę wód powierzchniowych i podziemnych, także w skali ponadgminnej.

Poprawa stanu jakości wody jest możliwa poprzez:

- skanalizowanie poszczególnych wsi i siedlisk,
- przyłączenie do gminnego kolektora sanitarnego wszystkich posesji skanalizowanych wsi,
- wyznaczenie obszarów ochrony wód podziemnych, aktualnie nieczynnych.
- racjonalne użytkowanie zasobów wodnych,
- przywrócenie wodom podziemnym i powierzchniowym właściwego stanu ekologicznego.

Powyższym celom służą w skali kraju, województwa i gminy następujące działania:

- realizacja zlewniowych programów budowy i modernizacji systemu oczyszczalni ścieków,
- reforma systemu zarządzania wodą, w tym urealnienie opłat za korzystanie z wód,
- podjęcie realizacji programu intensywnego zalesiania obszarów wododziałowych i terenów nieprzydatnych dla rolnictwa,
- ograniczenie ilości nieoczyszczanych ścieków komunalnych i przemysłowych kierowanych do wód, a także zwiększenie udziału wysokoefektywnych metod oczyszczania ścieków,
- zapewnienie wody o odpowiednich parametrach sanitarnych dla celów konsumpcyjnych i produkcyjnych.

3.5.2.2. Ochrona powierzchni Ziemi

Ochronę powierzchni Ziemi prowadzi się poprzez:

- ograniczenie zakresu zagospodarowania gleb w sposób, który nie odpowiada w pełni ich przyrodniczym walorom,
- zmniejszenie oddziaływania na grunty i gleby procesów degradacji wywołanych emisją zanieczyszczeń, a także erozją oraz niewłaściwą agrotechniką,
- dostosowanie do naturalnego, biologicznego potencjału gleb, formy ich zagospodarowania rolniczego lub leśnego,
- planową gospodarkę odpadami.

3.5.2.3. Ochrona powietrza

Wprowadzie stan zanieczyszczenia powietrza na omawianym obszarze pozostaje w granicach dopuszczalnych norm, niemniej konieczne są działania zmierzające do nie pogarszania się tego stanu. Dążyć należy do ograniczenia a wręcz likwidacji źródeł zanieczyszczeń powietrza, którymi są lokalne kotłownie i paleniska. Szersze możliwości w tym zakresie przynieść może gazyfikacja obszaru.

3.5.3. Wymogi ochrony przyrody

Program ochrony przyrody w Polsce obejmuje m.in. działania prawne i organizacyjne, mające na celu:

- ochronę najcenniejszych ekosystemów,
- zapewnienie trwałości lasów,
- ochronę gleb i racjonalizację ich wykorzystania,
- rehabilitację przyrodniczą (rewitalizację) terenów zdegradowanych.

Jak wykazują wieloletnie doświadczenia nie wystarczy ochrona pojedynczego gatunku, czy obiektu. Konieczna jest ochrona kompleksowa siedlisk i krajobrazów, szczególnie tych zawierających elementy naturalnych ekosystemów. Cel ten realizowany będzie m.in. poprzez utworzenie spójnej Europejskiej sieci ekologicznej pod nazwą Natura 2000, złożonej z tzw. Specjalnych Obszarów Ochrony (SOO), wytypowanych na podstawie tzw. Dyrektywy Siedliskowej UE i Obszarów Specjalnej Ochrony (OSO) wytypowanych na podstawie tzw. Dyrektywy Ptasiej UE. Na terenie objętym przedmiotową zmianą studium... brak jest obszarów chronionych wg wymienionych kategorii.

Działania konieczne do poprawy jakości środowiska przyrodniczego na terenie opracowania:

- zwiększanie lesistości,
- ochrona zasobów leśnych oraz biologicznej różnorodności ekosystemów,
- rozwiązanie problemów gospodarki wodno-ściekowej,
- ochrona pomników przyrody,
- zakładanie ścieżek dydaktyczno-turystycznych, popularyzujących lokalną przyrodę, wytyczenie nowych tras i szlaków turystycznych w tym dostosowanych do osób niepełnosprawnych,
- stały monitoring środowiska szczególnie leśnego w celu zapobieżenia zjawiskom niepożądanym jak pożary, choroby, szkody przemysłowe, degradacja.

4. WARUNKI I JAKOŚĆ ŻYCIA MIESZKAŃCÓW, w tym ochrona ich zdrowia

4.1. Demografia

Wiejską sieć osadniczą opracowywanego obszaru tworzy 5 obrębów. Są to wsie niewielkie, liczące od ok. 400 mieszkańców /Nowizna/ do 1135 mieszkańców /Mościsko/. Znaczna część ludności wiejskiej utrzymuje się ze źródeł pozarolniczych, w tym pracując poza miejscem zamieszkania. W okresie 2000-2006 większość wsi gminy zmniejszyła swoje zaludnienie lub zanotowała nieznaczny

wzrost.

WIEŚ/ROK	31.XII.2000	31.XII.2002	31.XII.2004	31.XII.2006
MOŚCISKO	1107	1109	1115	1133
NOWIZNA	411	391	391	397
DOBROCIN	757	768	758	718
UCIECHÓW	1015	1028	1027	1043
ROZTOCZNIK	519	535	524	510
RAZEM	3.809	3.831	3.815	3.804

Wzrostu liczby ludności należy oczekiwać jedynie we wsiach, które mają szansę stać się zapleczem mieszkaniowym dla aglomeracji dzierzoniowskiej. Koncentracja zabudowy w interesujących nas wsiach jest korzystna ze względu na łatwiejsze ich wyposażenie w niezbędną infrastrukturę społeczną i techniczną.

W strukturze wiekowej ludności nie zaobserwowano większych odchyłeń od normy dla obszarów o podobnej strukturze funkcjonalno-przestrzennej, w stosunku do danych z przed 6 lat nieznacznie spadła liczba osób w wieku przedprodukcyjnym z 27% do 22%, natomiast na podobnym poziomie wzrósł procent osób w wieku produkcyjnym z 57% do 64%. Przy czym procent ludności w wieku poprodukcyjnym utrzymuje się w zasadzie na niezmiennym poziomie tj. ok. 15%.

Podstawowe parametry charakteryzujące sytuację demograficzną gminy / źródło: NSP 2002, Rocznik Statystyczny Województwa Dolnośląskiego 1999r, 2004r i 2005r/

Wyszczególnienie	XII.1998	XII.2001	XII.2002	XII.2003	XII.2004
Ludność ogółem	9795	9652	9463	9453	9461
w tym kobiety	4888	4830	4786	4796	4805
współczynnik feminizacji	99,6	100,2	102,3	102,9	103

Ludność w wieku:							
Przedprodukcyjnym	2605	/26,5%/	2283	/23,6%/	2236	/23,6%/	
Produkcyjnym	5678	/57,9%/	5899	/61,1%/	5788	/61,1%/	
Poprodukcyjnym	1512	/15,6%/	1470	/15,3/	1439	/15,3%/	
				1385	/14,6%/	1381	/14,6%/

Ludność w wieku 13 lat i więcej wg wykształcenia /w % ogółem/

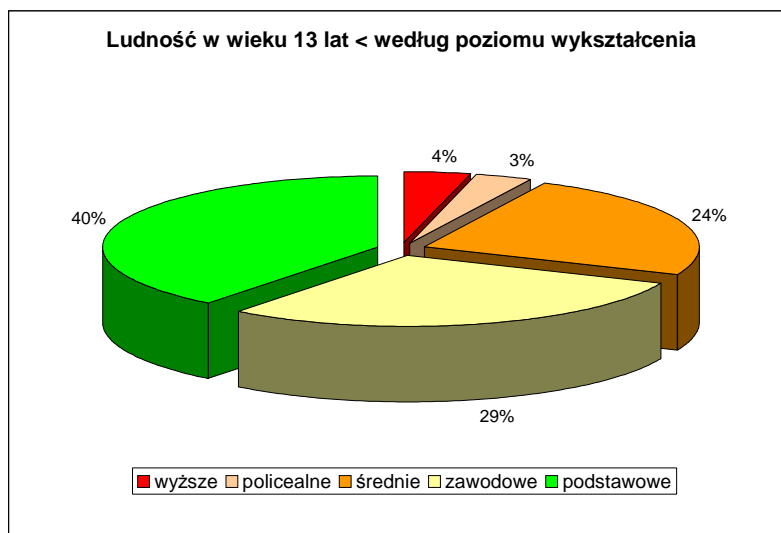
Wyższe		302
Policealne	wykres poniżej	238
Średnie		1840
Zasadnicze zawodowe		2194
Podstawowe		2978

Ludność aktywna zawodowo w wieku:

15 lat i więcej		3958
w tym kobiety		1694

Stopa bezrobocia w %	x	28,5	29,5	27,3	31,7
----------------------	---	------	------	------	------

Tabela 9. Sytuacja demograficzna gminy



Wykres 2. Poziom wykształcenia. (źródło NSP - 2002 - Stan 20.05.2002r)

Poziom wykształcenia dla gminy Dzierżoniów przedstawiono procentowo na powyższym wykresie, nie odbiega on znacząco od innych terenów wiejskich na terenie województwa dolnośląskiego, natomiast w ciągu ostatnich 10 lat odnotowany wyraźny wzrost poziomu wykształcenia ludności zamieszkującej tereny wiejskie.

Dynamika ruchu liczebności populacji gminy na podstawie analizy powyższych danych wykazuje tendencję spadkową. Choć jest ona niewielka, jednak utrzymuje się od lat dziewięćdziesiątych. Na okres perspektywy przyjęć należy, iż populacja gminy winna wejść w fazę stabilizacji. Od początku lat 2-tysięcznych utrzymuje się przewaga ilości kobiet nad ilością mężczyzn. Sytuacja ta była charakterystyczna dla regionu w całej swojej powojennej historii.

W strukturze wieku populacji gminy zaobserwowano proces starzenia się ludności w związku ze wzrostem udziału osób w wieku poprodukcyjnym do roku 2002. Jednak w roku 2004 udział tej grupy wiekowej uległ zmniejszeniu. Tę sytuację można przypisać rozpoczynającemu się procesowi osiedlania się ludzi w miejscowościach wiejskich zlokalizowanych nieopodal większych i dużych ośrodków gospodarczych. O tej tendencji świadczy także wzrost w 2004 r udziału osób w wieku produkcyjnym w ogólnej liczbie mieszkańców gminy. Sądzić należy, iż z uwagi na atrakcyjność północnej części gminy Dzierżoniów, proces ten będzie szczególnie charakterystyczny.

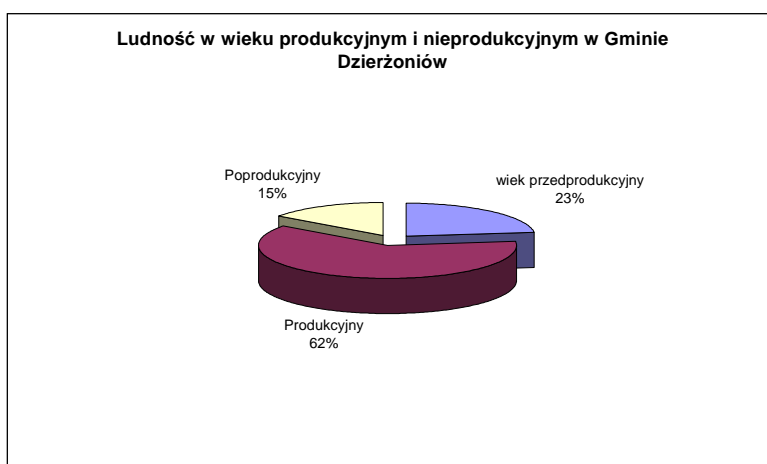
Wg spisu Powszechnego 2002 gmina Dzierżoniów liczy sobie 6485 osób w wieku 15-tu lat i więcej, co stanowi 68,5%. Wielkość ta pozwala zaliczyć populację gminy do populacji rozwojowych.

Obecna struktura społeczna populacji gminy została ukształtowana pod wpływem bezpośredniego sąsiedztwa Dzierżoniowa i Bielawy, które to ośrodki zdominowane były przez sektor przemysłowy, w którym znajdowali również pracę mieszkańcy gminy. Drastyczny spadek zatrudnienia w największych zakładach przemysłowych powiatu był przyczyną wysokiego bezrobocia, którego stopa znacznie przekraczała porównywalne wskaźniki krajowe. Ta sytuacja nie ominęła mieszkańców gminy Dzierżoniów, wśród których w dalszym ciągu notuje się wysoki wskaźnik bezrobocia, porównywalny ze wskaźnikiem bezrobocia w powiecie.

Wg NSP 2002 ludność gminy Dzierżoniów utrzymywała się z:

- pracy - 56,3% tj. 5326 mieszkańców z czego:
 - 3786 utrzymywało się z pracy najemnej
 - 1540 osób pracowało na własny rachunek
 - 1068 osób pracowało w gospodarstwach rolnych
- pozostałych źródeł 31,2% mieszkańców z czego:
 - 1510 osób z emerytur
 - 1444 osób z rent
- źródeł nieustalonych – 44 osoby

Migracje ludności również nie odbiegają poziomem od migracji obserwowanych na analogicznych obszarach, nadal utrzymuje się tendencja migracji w kierunku ze wsi do miast. Przy czym w gminie Dzierżoniów w roku 2004 odnotowano dodatnie saldo migracji na poziomie 3 osoby na 1000 ludności. Niestety jak większość obszarów w kraju gmina boryka się z problemem ujemnego przyrostu naturalnego na poziomie -0,5 przy średniej dla gminy miejskiej -2,7 (średnia w województwie -1,2).



Wykres 3. Ludność w wieku produkcyjnym i nieprodukcyjnym w Gminie Dzierżoniów (źródło NSP - 2002)

4.2. Warunki zamieszkania, ochrona zdrowia, usługi z zakresu rekreacji, sportu i wypoczynku oraz kultury

Z roku na rok warunki zamieszkiwania na terenach wiejskich gminy Dzierżoniów poprawiają się, mieszkaniowy ruch budowlany jest niestety niewielki w roku 2004 oddano jedynie 16 lokali mieszkaniowych (źródło: Rocznik Statystyczny Woj.Doln. 2005). Wybudowane obiekty charakteryzują się znaczną powierzchnią użytkową 161,8m², przy średniej z województwa 133,3m². Oznacza to że budują się ludzie zamożni,

którzy preferują tereny wiejskie jako miejsce zamieszkania.

Wg źródła NSP 2002 podstawowe wskaźniki charakteryzujące warunki i zasoby mieszkaniowe ludności gminy przedstawiają się następująco;

Wyszczególnienie	2001	2002	2003	2004
Mieszkania	2602	2668	2831	2839
Izby	10262	11024	11651	11701
Powierzchnia użytkowania mieszkań w tys. m ²	209,6	226,1	240,2	241,5
Przeciętna liczba osób w 1 mieszkaniu	3,69	4,17	3,34	3,33
Powierzchnia użytkowa 1 mieszkania w m ²	80,6	84,8	84,8	85,1
Przeciętna powierzchnia użytkowa m ² na 1 osobę	21,8	23,9	25,4	25,5
Przeciętna liczba osób na 1 izbę	0,94	0,85	0,81	0,81

Tabela 10. Warunki mieszkaniowe(źródło: Publikacja Urzędu Statyst. we Wrocławiu - Podstawowe informacje NSP - 2002)

Zasoby mieszkaniowe gminy na koniec 2004r obejmowały łącznie 2839 mieszkań, 11701 izb i ok. 241,5 tys. m powierzchni użytkowej. W okresie trzech lat tj. 2001 – 2004 liczba mieszkań wzrosła o 9% , liczba izb o 14%, powierzchnia użytkowa o 15%. Tym samym wzrosła przeciętna wielkość mieszkania – z 80,6 m² do 84,8 m² /pow. użytkowej, jak również zmalała ilość osób na 1 izbę – tj. z 0,94 do 0,81 osób/1 izbę. Należy zatem stwierdzić znaczącą poprawę warunków zamieszkania, tym bardziej, że liczba mieszkańców gminy w omawianym okresie zmniejszyła się.

Wiek zasobów mieszkaniowych gminy wg wyników NSP 2002 przedstawia poniższa tabela:

LP.	Mieszkania wybudowane w budynkach w latach	Ilość mieszkań			
		Ogółem	% udział w zasobach ogółem	W tym mieszkania stanowiące własność osób fizycznych	% udział w zasobach osób fizycznych
1.	Przed 1918	1422	53,3	1204	50,4
2.	1918-1944	693	26,0	651	27,3
3.	1945-1970	135	5,0	125	5,3
4.	1971-1978	137	5,1	128	5,4
5.	1979-1988	160	6,0	160	6,7
6.	1989-2002	64	2,4	64	2,6
7.	będących w budowie	40	1,5	40	1,7
8.	nie ustalono	17	0,7	17	0,6
OGÓŁEM		2668	100,0	2389	100,0

Tabela 11. Wiek zasobów mieszkaniowych gminy

Z powyższego zestawienia wynika, iż ponad połowa ogólnej ilości mieszkań została wybudowana przed 1918r. Jest to wielkość charakterystyczna dla powiatu, jak również regionu. Dzięki jednak modernizacji pewnej części starych zasobów mieszkaniowych, niekorzystny dystans pomiędzy wyposażeniem mieszkań wybudowanych po II wojnie światowej uległ zmniejszeniu.

Stopień wyposażenia mieszkań w instalacje przedstawia poniższa tabela /wg NSP 2002/

Lp	Mieszkania w budynkach wybudowanych w latach	Ogółem	W mieszkaniach wyposażonych w			Mieszkania bez wodociągu	Nie ustalono
			Wodociąg	Ustępi i łazienkę	c.o.		
1.	2.	3.	4.	5.	6.	7.	8.
1.	Przed 1918	1422	1292	942	758	122	8
2.	1918-1944	693	649	539	470	40	4
3.	1945-1970	135	131	#	106	#	1
4.	1971-1978	137	134	#	126	-	-
5.	1979-1988	160	156	160	143	-	-
6.	1989-2002	64	64	64	59	-	-
OGÓŁEM		2668	2489	2018	1718	166	13
			93,3%	75,6%	64,4%	6,2%	0,5%

- brak publikacji danych z uwagi na konieczność zachowania tajemnicy statystycznej w rozumieniu ustawy o statystyce publicznej

Tabela 12. Stopień wyposażenia mieszkań w podstawowe instalacje

Z analizy przedstawionych danych wynika, iż standard wyposażenia mieszkań jest zadawalający, bowiem ok. 93 % mieszkań jest zwodociągowanych, natomiast ok. 75% posiada ustęp i łazienkę. Należy tu zaznaczyć, iż cała gmina posiada kanalizację wodociągową, natomiast trwają ciągle prace nad skanalizowaniem terenu gminy także w obszarach projektowanych do zainwestowania. W odniesieniu do terenu objętego opracowaniem z uwagi na jego przyszłe pełne wyposażenie w sieć wodno-kanalizacyjną poprawa standardu mieszkań będzie leżała po stronie użytkowników mieszkań, ich możliwości finansowych i potrzeb w tym zakresie. Zaznaczyć należy, iż do czasu pełnego skanalizowania terenu gminy wszystkie modernizowane, remontowane i nowowznoszone obiekty winny być, a niemieszkalne obowiązkowo - wyposażone w indywidualne oczyszczalnie ścieków. Dla wsi Uciechów, gdzie zbiorcza kanalizacja już funkcjonuje - tylko od poszczególnych mieszkańców zależy standard mieszkań w zakresie posiadanych łazienek, wc, zlewów itp.

Zjawiska omówione powyżej zanalizowano w układzie całego terenu gminy wiejskiej Dzierżoniów. Są one również charakterystyczne dla powiatu dzierżoniowskiego. Dlatego też zarysowane tendencje przyjęto dla terenu objętego sporządzeniem zmiany studium.

Mówiąc o popycie na nowe mieszkania należy mieć na uwadze tzw. popyt potencjalny, który w rzeczywistości będzie podlegał prawom rynku, a więc uzależniony będzie od zamożności i siły nabywczej społeczności lokalnej. Liczyć należy się także z napływem ludności z zewnątrz kierujących się atrakcyjnymi warunkami zamieszkania na terenie objętym opracowaniem. Dlatego też celowym jest wskazanie rezerw terenowych pod przyszłe budownictwo mieszkaniowe, oczywiście o standardach charakterystycznych dla krajów UE.

Usługi z zakresu sportu i rekreacji oraz wypoczynku znajdują znakomite zaplecze na terenach sportowych zlokalizowanych w poszczególnych wsiach, których rozbudowa planowana jest również w niniejszym opracowaniu.

Boisko w Uciechowie	<ul style="list-style-type: none"> a) bramki do piłki nożnej b) ławki-część dla kibiców i zawodników (dla 20 osób) c) miejsce dla działaczy i rezerwy zawodników tzw. strefa techniczna - zadaszenie nad ławkami d) szatni - brak e) pomieszczenia dla sędziów - brak f) boisko do siatkówki - wykonane we własnym zakresie przez LKS z Uciechowa <p>Planuje się budowę profesjonalnego „Centrum kulturalno-sportowego”, które obejmować będzie powiększenie istniejącego boiska do piłki nożnej, budowę boiska do piłki koszykowej i siatkowej, plac zabaw i ścieżki zdrowia oraz budowę budynku stanowiącego zaplecze Centrum.</p>
Boisko w Dobrocinie	<ul style="list-style-type: none"> a) boisko do piłki nożnej b) budki dla zawodników rezerwowych z ławkami c) ławki dla kibiców - 11 szt. d) szatnię dla gospodarzy e) kiosk "RUCHU" - domek dla sędziów f) kontener dla drużyny przyjeżdżającej <p>Planuje się budowę „Centrum sportowo-rekreacyjno-oświatowego”, które będzie obejmować budowę: obiektu stanowiącego zaplecze Centrum; boiska do piłki nożnej, koszykowej i siatkowej, plac zabaw dla dzieci, wiatę drewnianą, grill stały, ławki, parking.</p>
Boisko w Mościsku	<ul style="list-style-type: none"> a) boisko do piłki nożnej b) ławki dla kibiców c) ławki z zadaszeniem dla zawodników d) barak-kontener - pełni funkcję szatni dla gospodarzy e) wiaty - na sprzęt nagłaśniający
Kompleks sportowo-rekreacyjny w Roztoczniku	<p>W trakcie budowy boisko do piłki nożnej- etap końcowy. Planuje się rozbudowę istniejącego budynku o zaplecze sanitarno-socjalne, budowę boiska do piłki koszykowej i siatkowej, plac zabaw dla dzieci, wiaty drewniane, grill stały, ławki.</p>

Tabela 13. Obiekty i urządzenia sportowo-rekreacyjne źródło: <http://www.ug.dzierzoniow.pl/>

Gmina Dzierżoniów usługi w zakresie oświaty i kultury realizuje w następujących placówkach:

- gimnazjum – ul. Ząbkowicka w Dzierżoniowie
- szkoły podstawowe – Tuszyn, Ostroszowice, Mościsko, Piława Dolna, Uciechów,
- przedszkola – Piława Dolna, Ostroszowice, Tuszyn, Dobrocin,
- biblioteki – Mościsko, Owiesno, Ostroszowice, Uciechów, Roztocznik, Piława Dolna, Tuszyn

Na terenie gminy prowadzi działalność kilka lokalnych zespołów pieśni i tańca:

- Zespół Pieśni i tańca Górali Czadeckich „Poiana” w Piławie Dolnej,
- Zespół Śpiewaczy „Senior” w Piławie Dolnej
- Chór Ludowy „Macieje” w Ostroszowicach
- Dziecięcy Zespół Wokalny „Barka” w Ostroszowicach.

Ponadto władze gminy są animatorem szeregu imprez o znaczeniu gminnym i regionalnym np. dożynki,

Znajduje się tu również kilka lokali gastronomicznych.

Nazwa, adres,	Rodzaj
Bar- pijalnia piwa ul. Kościuszki 40 B Dobrocin	Bar-pijalnia piwa
Kawiamia „Kludia” ul. Dzierżoniowska 2 Mościsko	Pijalnia piwa, mała gastronomia
Bar - pijalnia piwa ul. Pocztowa 12 Mościsko	Pijalnia piwa
Klubo-kawiamia Roztocznik 41 A	Pijalnia piwa, mała gastronomia
„Kufelek” ul. Wrocławska 4 Uciechów	Pijalnia piwa

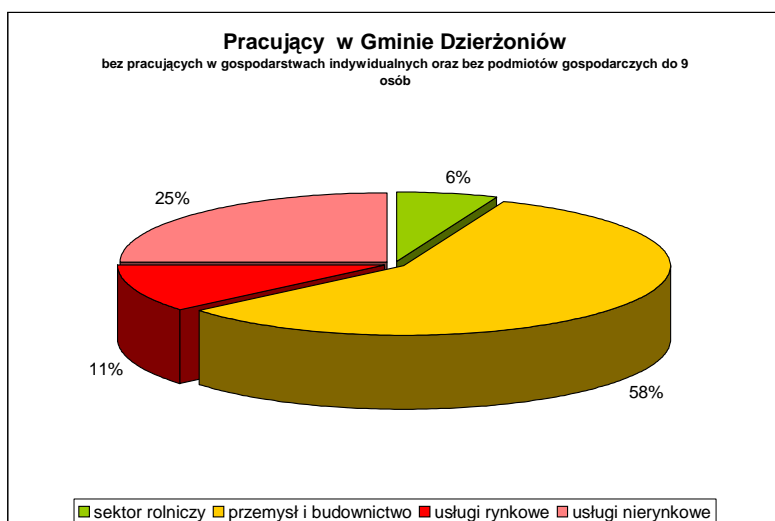
4.3. Bezrobocie

Bezrobocie w gminie Dzierżoniów kształtuje się na dość wysokim poziomie, podobnie jak w całym powiecie. Niski poziom wykształcenia społeczeństwa i związane z tym niskie kwalifikacje zawodowe, to poważna bariera w dalszym rozwoju gminy. Dlatego istotne znaczenie będzie miała odpowiednia polityka władz gminy w zakresie rozwoju edukacji i kultury, a także tworzenia atrakcyjnych warunków zamieszkiwania i podejmowania działalności gospodarczej, które przyciągać będą wyżej wykształcone kadry.

Sytuację na rynku pracy gminy Dzierżoniów na tle powiatu dzierżoniowskiego przedstawia poniższe zestawienie sporządzone wg publikacji Powiatowego Urzędu Pracy w Dzierżoniowie pn. „Informacja o sytuacji na rynku pracy w powiecie dzierżoniowskim w styczniu 2007r”:

Wyszczególnienie	Powiat dzierżoniowski		Gmina Dzierżoniów		Dynamika G.Dzierżoniów r 2006 = 100%
	I.2006r	I.2007r	I.2006r	I.2007r	
Liczba zarejestrowanych bezrobotnych	12.578	10.518	1.181	1.024	86,7
▪ w tym kobiety	6.297	5.621	620	571	92,0
Bezrobotni bez prawa do zasiłku	10.034	8.833	947	895	94,5

Z powyższego zestawienia wynika, iż w ciągu 2006 roku zanotowano spadek zarówno w liczbie bezrobotnych, jak również w liczbie bezrobotnych bez prawa do zasiłku. Z cytowanej wyżej publikacji wynika także, że na koniec grudnia stopa bezrobocia w powiecie dzierżoniowskim osiągnęła poziom 29,5%. Dane te plasują powiat na 2 miejscu w województwie i 22 miejscu w kraju.



Wykres 4. Pracujący w Gminie Dzierżoniów

Struktura zatrudnienia przedstawiona na powyższym wykresie nie uwzględnia oczywiście większości osób zatrudnionych w gospodarstwach indywidualnych oraz licznych niewielkich przedsiębiorstwach prywatnych zatrudniających poniżej 9 osób. Ukryte w ten sposób bezrobocie strukturalne, ma znaczący wpływ na poziom życia mieszkańców Gminy Dzierżoniów.

4.4. Ochrona zdrowia mieszkańców

Usługi z zakresu ochrony zdrowia realizowane są przede wszystkim na terenie miasta Dzierżoniowa, który stanowi ośrodek usług wyższego rzędu i zapewnia je na przeciętnym poziomie w skali województwa. Na terenie gminy nie funkcjonują przychodnie lecznictwa podstawowego. O ile na terenie miasta Dzierżoniowa wzrosła liczba prywatnych gabinetów lekarskich świadczących także odpłatnie leczenie specjalistyczne, o tyle poziom lecznictwa zamkniętego jest bardzo niski. Poniższe wartości charakteryzują sytuację w tej dziedzinie w skali powiatu w 2003r:

- szpitale 3
- łóżka w szpitalach 28,5 /10 tys. ludności /województwo - 50,7/
- liczba ludności na 1 aptekę 4.078 osób / województwo - 3.725 osób/.

5. ZAGROŻENIA BEZPIECZEŃSTWA LUDNOŚCI I JEJ MIENIA

Obszary bezpośredniego zagrożenia powodzią, w szczególności tereny między wałami przeciwpowodziowymi a linią brzegu,

ustanawia dyrektor RZGW w Studium, o którym mowa w art. 79 ust. 2 ustawy z dnia 18 lipca 2001 r. prawo wodne, uwzględniając częstotliwość występowania powodzi, ukształtowanie dolin rzecznych i tarasów zalewowych. Do chwili obecnej dla nieobwałowanych terenów w granicach administracyjnych gminy Dzierżoniów nie opracowano Studium obszarów bezpośredniego zagrożenia powodzią.

Zagrożenie powodziowe jednakże istnieje wzdłuż rzeki Pilawy. Zasięg potencjalnego zagrożenia powodzią ustalony został na podstawie opracowania RZGiW we Wrocławiu. Teren ten to obszar wsi Mościsko i częściowo Nowizna, głównie w granicach zainwestowania wiejskiego.

Inne zagrożenia bezpieczeństwa ludności i jej mienia na terenie miasta i gminy to:

- zagrożenia spowodowane ruchem komunikacyjnym,
- zagrożenie przestępczością.

6. STAN PRAWNY GRUNTÓW

Z uwagi na typowo rolny charakter gminy zagadnienie to omówiono na podstawie dostępnych danych struktury własności użytków rolnych, które stanowią 69 % ogólnej powierzchni gminy .

Wyszczególnienie	Użytkowanie wg granic administracyjnych		W gospodarstwach indywidualnych		% udział gruntów gospodarstw indywidualnych w powierzchni ogółem
	w ha	w odsetkach	w ha	w odsetkach	
Powierzchnia ogółem	14205	100	9802	100	69,0
Użytki rolne	11085	78,0	9403	96,0	84,0
• grunty orne	9662		8507		88,0
• sady	52		49		94,0
• łąki	870		577		66,3
• pastwiska	501		270		53,9
Lasy i grunty leśne	2070	14,6	62	0,6	2,9
Pozostałe grunty i nieużytki	1050	7,4	337	3,4	32,1

Tabela 15. Struktura własności użytków rolnych. Źródło WUS 2002 i NSP 2002

Z powyższego zestawienia wynika, iż ponad połowa gruntów gminy jest w posiadaniu osób fizycznych, z czego użytki rolne mają w nich największy udział tj. 84%. Najmniejszy udział w strukturze gruntów stanowiących własność osób fizycznych ma areal lasów, które w 97% stanowią własność Skarbu Państwa będących w granicach gminy w administracji Nadleśnictwa Świdnica.

Przyjmując należy również znaczny udział własności gruntów komunalnych z uwagi na ilość gminnych dróg publicznych i dróg transportu rolnego, który charakterystyczny jest dla gmin o charakterze rolniczym.

Użytkowanie gruntów w gospodarstwach rolnych wg NSP 2002

Wyszczególnienie	ogółem		w tym w gospodarstwach indywidualnych	
	w ha	w odsetkach	w ha	w odsetkach
Ogółem	9807	100,0	9802	100
Użytki rolne	9407	95,9	9403	95,9
• grunty orne	8511	86,8	8507	86,8
• sady	49	0,5	49	0,5
• łąki	577	5,9	577	5,9
• pastwiska	270	2,7	270	2,8
Lasy i grunty leśne	62	0,6	62	0,6
Pozostałe grunty	339	3,5	337	3,4

Tabela 16. Użytkowanie gruntów w gospodarstwach rolnych wg NSP 2002

Z przytoczonych danych wynika, iż w zasadzie na terenie gminy funkcjonują w 99,9% indywidualne gospodarstwa rolne. Tendencja ta utrzymuje się od procesów restrukturyzacji rolnictwa, które dokonało się na przełomie XX i XXI wieku.

7. WYSTĘPOWANIE OBIEKTÓW I TERENÓW CHRONIONYCH NA PODSTAWIE PRZEPISÓW ODRĘBNYCH

7.1. Pomniki przyrody

Obiekt poddany ochronie	Określenie położenia	Opis obiektu obwód [cm]	Objęty ochroną
Pojedyncze drzewo	Nowizna, na posesji ob. Nowaka, ul. Mostowa 5, dz. 234/1	Topola biała, obwód 420	dec. 7140/376/82
Pojedyncze drzewo	Roztocznik	Dąb szypułkowy, obwód 367	dec. 7140/379/82
Pojedyncze drzewo	Roztocznik	Dąb szypułkowy, obwód 422	dec. 7140/382/82
Pojedyncze drzewo	Roztocznik	Dąb szypułkowy, obwód 385	dec. 7140/383/82
Pojedyncze drzewo	Roztocznik	Dąb szypułkowy, obwód 375	dec. 7140/384/82
Pojedyncze drzewo	Roztocznik	Dąb szypułkowy, obwód 435	dec. 7140/385/82
Pojedyncze drzewo	Roztocznik	Dąb szypułkowy, obwód 490	dec. 7140/386/82
Pojedyncze drzewo	Roztocznik, w administracji SP (na terenie byłej szkoły)	Jesion wyniosły, obwód 350	dec. 7140/380/82
Pojedyncze drzewo	Roztocznik, w administracji SP (na terenie byłej szkoły)	Dąb szypułkowy, obwód 367	dec. 7140/382/82
Pojedyncze drzewo	Dobrocin	Lipa drobnolistna, obwód 332	dec. 7140/368/82
Pojedyncze drzewo	Dobrocin	Jesion wyniosły, obwód 462	dec. 7140/387/82
Pojedyncze drzewo	Dobrocin	Grab pospolity, obwód 250	dec. 7140/388/82
Pojedyncze drzewo	Dobrocin	Lipa drobnolistna, obwód 384	dec. 7140/389/82
Pojedyncze drzewo	Dobrocin	Topola biała, obwód 503	dec. 7140/391/82
Pojedyncze drzewo	Dobrocin	Kasztanowiec biały, obwód 252	dec. 7140/392/82
Pojedyncze drzewo	Dobrocin	Dąb szypułkowy, obwód 380	dec. 7140/393/82
Grupa drzew- 10 szt.	Roztocznik, w administracji SP (na terenie byłej szkoły)	Dąb szypułkowy, obwód 300-420	dec. 7140/377/82
Grupa drzew- 2 szt.	Roztocznik, w administracji SP (na terenie byłej szkoły)	Lipa drobnolistna, obwód 332-333	dec. 7140/378/82

Tabela 17. Wykaz pomników przyrody.

8. WYSTĘPOWANIE OBSZARÓW NATURALNYCH ZAGROŻEŃ GEOLOGICZNYCH

Na obszarze opracowania nie występują naturalne zagrożenia geologiczne.

9. WYSTĘPOWANIE UDOKUMENTOWANYCH ZŁÓŻ KOPALIN, TERENÓW GÓRNICZYCH ORAZ ZASOBÓW WÓD PODZIEMNYCH

9.1. Udokumentowane złoża kopalin

Nazwa złoża	Rodzaj surowca	Stan zagospodarowania	Powierzchnia złoża [ha]	Zasoby bilansowe/ zasoby przemysłowe /wydobycie
Mościsko	Kamienie drogowe i budowlane	Eksploatacja złoża zaniechana	37,5	5 304 tys. Mg/-
Dobrocin	Kruszywa naturalne	Złoże zagospodarowane	5,62	697 tys. Mg/ 627 tys. Mg/-
Dobrocin	Kamienie drogowe i budowlane	Złoże rozpoznane szczegółowo	31,7	4 609 tys. Mg/-

Tabela 18. Zestawienie złóż surowców mineralnych

9.2. Tereny górnicze

Na obszarze opracowania ustanowiono teren górniczy Dobrocin o powierzchni 128 942 m² - decyzją Nr 13/E/2002 Wojewody Dolnośląskiego.

9.3. Główne Zbiorniki Wód Podziemnych

Na obszarze opracowania nie występują Główne Zbiorniki Wód Podziemnych i związane z nimi strefy ochronne.

10. STAN SYSTEMÓW KOMUNIKACJI I INFRASTRUKTURY TECHNICZNEJ, W TYM STOPNIA UPORZĄDKOWANIA GOSPODARKI WODNO - ŚCIEKOWEJ, ENERGETYCZNEJ ORAZ GOSPODARKI ODPADAMI

10.1. Stan komunikacji drogowej

Omawiany obszar Gminy Dzierżoniów graniczy od południa z miastem i gminą miejską Dzierżoniów, od północy z powiatem świdnickim. Obszar ten położony jest peryferyjnie w stosunku do głównych ośrodków generacji ruchu. Przez teren nie przebiegają trasy ruchu międzynarodowego i międzyregionalnego. Głównym węzłem komunikacyjnym dla opracowywanego obszaru jest miasto Dzierżoniów, przez które to przebiega linia kolejowa Katowice - Kamieniec Żąbkowicki - Świdnica - Legnica oraz trzy drogi wojewódzkie:

- droga nr 382 - Stanowice - Paczków
- droga nr 384 - Nowa Ruda - Łagiewniki

Omawiana północna część Gminy Dzierżoniów skomunikowana jest następującą siecią dróg powiatowych:

- Mościsko - Nowizna

- Nr 3019
- Nr 2904
- Nr 3018
- Nr 3009

- oraz w części południowej opracowania (Uciechów - Dobrocin - Rostocznik)

- Nr 3012
- Nr 3010
- Nr 3011
- Nr 3005

Parametry techniczne tych dróg na większości odcinków odpowiadają warunkom normatywnym klasy L (szerokość jezdni 5 - 6 m, szerokość korony 8 - 9 m). Występują jednak odcinki o niższych parametrach, zwłaszcza o nienormatywnych łukach poziomych, ograniczonej widoczności (na wyprzedzanie), a także o zaniżonej szerokości jezdni i korony drogi.

Przez teren przebiegają dodatkowo dwie z wymienionych wyżej dróg wojewódzkich (382 i 384), które niestety nie spełniają standardów dróg głównych, jakie w rzeczywistości pełnią. Parametry techniczne w/w wymagają podwyższenia zarówno, co do szerokości jak i nawierzchni. W przypadku drogi nr 384 prace związane z modernizacją są daleko zaawansowane i mają również na celu realizację obejścia zarówno miasta Dzierżoniowa jak i drobniejsze korekty przebiegu na terenach zainwestowanych Kołaczowa i Uciechowa, oraz Sieniawki na obszarze gminy Łagiewniki.

Brak jest odpowiedniej izolacji ruchu kołowego od zabudowy, w większości ulice nie są wyposażone w chodniki. Istnieje również potrzeba wyznaczenia tras rowerowych (uwarunkowania turystyki i rekreacji) izolowanych od ruchu samochodowego.

10.2. Stan systemów infrastruktury technicznej

10.2.1. Zaopatrzenie w wodę

Aktualnie pobór wody pitnej do celów zasilenia systemu wodociągowego miasta oraz części gminy Dzierżoniów odbywa się ze studni głębinowych zlokalizowanych na terenie wsi Uciechów i w Kiełczynie.

Poważnym zagrożeniem dla czystości wód podziemnych jest szeroko pojęta produkcja rolnicza. Rolnictwo jak każda działalność gospodarcza opiera się na wykorzystaniu zasobów naturalnych, kapitałowych i ludzkich. Jednak stopień wykorzystania zasobów naturalnych w rolnictwie w porównaniu do innych działów gospodarki jest szczególnie duży i jego oddziaływanie na szeroko pojętą przestrzeń przyrody jest istotne. Zagrożenia dla środowiska powodowane przez rolnictwo wynikają z jednej strony ze stosowania intensywnych technologii rolniczych - obciążenie gleby i wód rolniczych, a z drugiej wiążą się bezpośrednio z poziomem infrastruktury sanitarnej gospodarstwa rolnego i wsi - brak urządzeń do czyszczenia ścieków oraz do właściwego przechowywania i gospodarowania odchodami rolniczymi / obornik, gnojówka, gnojowica, itp./

Występujące w tej części gminy użytkowe piętra wodonośne pod względem jakości wód mieszczą się w II klasie średniej jakości i nie wykazują przekroczeń wymagań dla wód pitnych. Wyjątek stanowi czwartorzędowe piętro wodonośne na obszarze pomiędzy Dzierżoniowem a Uciechowem, gdzie w wodach podziemnych stwierdzono przekroczenia SO_4 , MN, Fe i suchej pozostałości. Wody tego piętra zaliczane są tu na niewielkim obszarze do wód III niskiej klasy czystości.

Na obszarze gminy zlokalizowany jest jeden punkt wojewódzkiej sieci badawczej monitoringu jakości wód podziemnych. W/wym. monitoringiem objęte zostało ujęcie wód w Kiełczynie ujmujące wody piętra czwartorzędowego. Badane w I półroczu 2002 roku wody podziemne z ujęcia klasyfikowano do wód II klasy średniej jakości. Badania wód podziemnych wykazały występowanie podwyższonych ilości barwy, twardości ogólnej, Mg, SO_4 i Fr. Stopień zwodociągowania tej części gminy wynosi 100 % ogólnej liczby mieszkańców.

10.2.2. Gospodarka ściekowa

Gmina na omawianym terenie posiada system kanalizacji sanitarnej jedynie w Uciechowie - w ramach aglomeracji Mościsko,

prowadzącej ścieki do mechaniczno - biologicznej grupowej oczyszczalni ścieków zlokalizowanej we wsi Mościsko na pograniczu z wsią Tuszyn /pojemność oczyszczalni wynosi 500 m³/d/. Rzeczywista ilość ścieków dopływających do oczyszczalni wynosi ok. 260 m³/d. Ścieki dopływają do oczyszczalni dwoma kolektorami głównymi: od strony wsi Książnica kolektorem ciśnieniowo - grawitacyjnym a od strony wsi Włóki kolektorem tłocznym. Mimo takiej komfortowej sytuacji nie wszystkie posesje zostały jeszcze do niej przyłączone.

Eksploatacją oczyszczalni Mościsko zajmuje się Gmina Dzierżoniów, dysponując ważnym do końca 2010 roku pozwoleniem wodno - prawnym.

Oczyszczalnia zlokalizowana jest na działce nr 57/2 w obrębie geodezyjnym Mościsko, na pograniczu z wsią Tuszyn i składa się z następujących elementów:

- kraty
- piaskownika
- punktu zlewnego ścieków dowożonych wraz ze zbiornikiem odświeżania,
- przepompowni ścieków suchych,
- budynku dmuchaw ze sterownią
- komory pomiarowej
- zbiornika retencyjno odpływowego o poj. V + 200 m³,
- poletek osadowych
- wylotu ścieków do Potoku Gnilego w km. 2+210

Na trasie kanalizacji zbiorczej wybudowane zostały 3 przepompownie główne (Książnica, Włóki i Uciechów) oraz 19 sztuk przepompowni pośrednich. Wieś Uciechów objęta jest granicami aglomeracji Mościsko.

Kolejne dwie wsie: Mościsko oraz Nowizna są w trakcie przygotowań do realizacji kanalizacji sanitarnej, z odprowadzeniem ścieków do istniejącej oczyszczalni w Dzierżoniowie (na styku z Nowizną), natomiast Dobrocin oraz Roztocznik zamierzają wystąpić z wnioskami o przyznanie środków z odpowiednich funduszy UE na realizację lokalnych oczyszczalni wraz ze zbiorczą siecią kanalizacji sanitarnej.

Wody deszczowe odprowadzane są do rowów przydrożnych. Niemniej jednak z uwagi na brak badań wód prowadzonych jest określić stan zanieczyszczeń wód powierzchniowych.

Zagrożenie i degradacja wód podziemnych w obszarze opracowania mają jak dotąd zasięg lokalny, ponieważ związane są z brakiem pokrycia obszaru pełnym systemem kanalizacyjnym. Sytuacja ta jest niekorzystna z uwagi na liczne ujęcia wód podziemnych wykorzystywanych do celów pitnych dla mieszkańców aglomeracji dzierżoniowskiej.

Wg informacji uzyskanych ze Starostwa Powiatowego w Dzierżoniowie na omawianej w niniejszym opracowaniu części gminy, istnieją co najmniej dwie przydomowe oczyszczalnie ścieków.

10.2.3. Zaopatrzenie w energię elektryczną

Zasilanie terenu opracowania w energię elektryczną odbywa się rozdzielczymi sieciami napowietrznymi średniego napięcia 40kV i 20 kV oraz systemem trafostacji. Główne punkty zasilania znajdują się na terenie miasta Dzierżoniowa (stacja w rej. ul. Kilińskiego oraz stacja Uciechów) i Bielawy.

10.2.4. Zaopatrzenie w gaz

Teren opracowania nie jest wyposażony w sieć gazową, natomiast poza granicami niniejszego opracowania - na terenie gminy zgazyfikowane są Piława Dolna, Jodłownik i Ostroszowice.

10.2.5. Gospodarka odpadami

Na terenie gminy zlokalizowane jest rejonowe składowisko odpadów komunalnych "Gilów". Cały obszar gminy objęty jest zorganizowanym wywozem nieczystości bytowych. Z uwagi na brak podmiotów wytwarzających odpady przemysłowe lub niebezpieczne nie ma problemu utylizacji tych opadów .

Miejscowość	Wielkość składowiska [ha]	Pojemność składowiska [tys.m ³] całkowita / zapelniona /	Uszczelnienie	Drenaż odcieków	Ilość odpadów przyjmowanych [t/d]	Deklarowany rok zamknięcia
Roztocznik, Gilów	13,70	1.375,0 / 1.852,1	bez	tak	241,1	2010

Tabela 19 Rozporządzenie Rady Ministrów, z dnia 29 października 2002 r., w sprawie krajowego planu gospodarki odpadami, M.P. z dnia 28 lutego 2003 r.)

10.2.6. Energia cieplna

Mieszkańcy gminy korzystają w przeważającej większości z indywidualnych źródeł ciepła znajdujących się w poszczególnych gospodarstwach domowych (ogrzewanie piecowe lub etażowe CO) opalanych węglem i koksem. Do produkcji energii cieplnej wykorzystywana jest też energia elektryczna i olej opałowy.

10.2.7. Telekomunikacja

Wszystkie miejscowości na terenie gminy wyposażone są w sieć telefoniczną. Usługi telekomunikacyjne świadczone są przez dwóch operatorów sieci przewodowej: Telekomunikację Polska S.A. oraz Dialog S.A.

11. ZADANIA SŁUŻĄCE REALIZACJI PONADLOKALNYCH CELÓW PUBLICZNYCH

Wojewoda Dolnośląski nie zgłosił wniosków do Studium. Oznacza to, że programy, o których mowa w art. 48 ust 1 ustawy z dnia 27 marca 2003 roku o planowaniu i zagospodarowaniu przestrzennym, zawierające zadania rządowe służące realizacji inwestycji celu publicznego o znaczeniu krajowym nie obejmują obszarów w granicach opracowania.

W planie zagospodarowania przestrzennego województwa dolnośląskiego opublikowanym w Dz. Urz. Województwa Dolnośląskiego Nr 4, poz. 100 z dnia 20 stycznia 2003 roku, dla obszaru opracowania nie wprowadzono programów służących realizacji inwestycji celu publicznego o znaczeniu ponadlokalnym - krajowym i wojewódzkim.

W Wieloletnim Planie Inwestycyjnym modernizacja drogi wojewódzkiej nr 384 jako południowo - wschodnie obejście Dzierżoniowa, została ujęta do realizacji w latach 2007 - 2013.

12. POTRZEBY I MOŻLIWOŚCI ROZWOJU GMINY - PODSUMOWANIE

Wiejska gmina Dzierżoniów jest obszarem typowo rolniczym, o zwartej przestrzeni rolniczej odznaczającej się gruntami wysokiej bonitacji, dogodnie połączenia komunikacyjne z sąsiednimi miastami mogą stanowić czynniki rozwoju funkcji produkcyjnych jak i usługowych. Atrakcyjne tereny Wzgórz Kielczyńskich, odpowiednio promowane i udostępnione mogą przyczynić się do utworzenia nowych miejsc pracy w usługach związanych z obsługą ruchu turystycznego i rekreacyjnego. Obszar opracowania stanowić może również zaplecze mieszkaniowe dla aglomeracji dzierżoniowskiej.

Dla poprawy jakości życia i warunków zamieszkiwania miejscowej społeczności oraz ze względu na wysoką stopę bezrobocia (wynoszącą 24,4%) konieczne są następujące działania:

- przygotowanie terenów inwestycyjnych dla budownictwa mieszkaniowego, głównie jednorodzinne,
- modernizacja sieci komunikacyjnej dla zwiększenia dostępności komunikacyjnej obszaru gminy (poprawa bezpieczeństwa powiązań komunikacyjnych),
- poprawa stanu sanitarnego terenów osadniczych (uporządkowanie gospodarki wodno-ściekowej i gospodarki odpadami),
- podwyższenie walorów architektoniczno-urbanistycznych (rewitalizacja i właściwe zagospodarowanie obiektów objętych ochroną zabytków),
- podniesienie standardu usług i rozwijanie zaplecza turystyczno-rekreacyjnego,
- pełne wykorzystanie istniejącego majątku przemysłowego oraz gospodarstw "porolniczych" - indywidualnych,
- racjonalne kształtowanie przestrzeni rolniczo-leśnej,
- aktywizacja potencjału, jaki jeszcze pozostał po strukturach pegeerowskich,

B KIERUNKI ZAGOSPODAROWANIA PRZESTRZENNEGO

1. KIERUNKI ZMIAN W STRUKTURZE PRZESTRZENNEJ GMINY ORAZ W PRZEZNACZENIU TERENU

1.1. Zasady ogólne dla rozwoju poszczególnych funkcji przy zachowaniu wymogów ładu przestrzennego

W wyniku przeprowadzonych analiz dotyczących uwarunkowań środowiska przyrodniczego i kulturowego, dotychczasowego zainwestowania i stanu rolniczej i leśnej przestrzeni produkcyjnej ustalono główne kierunki zagospodarowania przestrzennego północnej części Gminy Dzierżoniów:

Miasto Dzierżoniów - jako ośrodek stanowiący centrum usługowe dla mieszkańców omawianego terenu dla wszystkich wsi w granicach opracowania - należy przyjąć zespoły z usługami podstawowymi oraz ponadlokalnymi obsługującymi kilka wsi.

Jako pożądane generalne kierunki zmian w strukturze przestrzennej gminy należy wymienić:

- na obszarze wsi wyznacza się tereny o funkcjach dominujących,
- jako podstawowy sposób zagospodarowania wiejskich układów osadniczych przyjmuje się mieszane funkcje mieszkaniowo-usługowo-gospodarcze,
- nowa zabudowa winna skupiać się wokół istniejących układów przestrzennych drogą porządkowania, uzupełniania i kontynuacji.
- spod zabudowy należy wyeliminować obszary cenne przyrodniczo, enklawy o wyjątkowych walorach krajobrazowych, korytarze ekologiczne i naturalne ekosystemy łąkowo — rolno leśne. Na terenach zagrożonych wodami powodziowymi - ograniczanie zagospodarowania.
- dostosowanie nowej zabudowy do historycznej kompozycji przestrzennej w zakresie sytuacji, skali i bryły, podziałów architektonicznych, proporcji powierzchni murów i otworów oraz nawiązaniem formami współczesnymi do lokalnej tradycji architektonicznej.
- działalność inwestycyjną należy prowadzić uwzględniając istniejące związki przestrzenne i urbanistyczne.
- preferuje się zwarty lub luźny charakter zabudowy /zgodnie z powszechnie występującymi typami wsi/ - przy ograniczonej wielkości skupień.
- dla zabudowy zagrodowej preferuje się luźne układy liniowe grupujące wzdłuż dróg lokalnych zabudowę powiązaną z polami.
- dopuszcza się tworzenie małych enklaw indywidualnej zabudowy rekreacyjnej, preferuje się układy samotnicze grupujące 3 — 5 posesji.
- ustala się potrzebę wprowadzenia w nowych układach urbanistycznych przestrzeni ogólnodostępnych, zieleni urządzonej-wysokiej i niskiej oraz ścieżek dla pieszych.
- preferuje się rozplanowanie zagród wielobudynkowych zgodnie z historycznie wykształconym sposobem. Zaleca się ograniczanie obudowy ciągów komunikacyjnych powodujące powstawanie barier ekologicznych i niszczenie ciągów widokowych.
- zaleca się zasadę wykluczania obiektów agresywnych krajobrazowo oraz tonowania istniejących obiektów dysharmonijnych.

W celu spełnienia wymogów ładu przestrzennego w obrębie wsi objętych opracowaniem należałoby przede wszystkim sporządzić miejscowe plany zagospodarowania terenów zainwestowania, w których należy wprowadzić następujące ustalenia ogólne:

- konieczność dostosowania nowej zabudowy do tradycyjnego budownictwa regionu sudeckiego w zakresie stosowania materiałów budowlanych, kolorystyki, układów zagród, kształtów brył,
- zaleca się stosowanie prostych wydłużonych brył budynków, dachów dwuspadowych o nachyleniu połaci 36 - 45 stopni lub dachów mansardowych, czterospadowych również z naczółkami lub przełamaniem połaci dachowej.

Na rysunku Studium określono lokalizację oraz kategorie terenów o dominującej funkcji. Oznacza to możliwość wprowadzania na danym terenie funkcji uzupełniających, nie kolidujących z funkcją dominującą, nie zmieniających generalnego charakteru zagospodarowania oraz warunków środowiska przyrodniczego i kulturowego. Granice terenów z określoną dominującą funkcją, określone na rysunku Studium, należy traktować jako orientacyjne. Ich uściślenie zostanie dokonane w miejscowych planach zagospodarowania przestrzennego w oparciu o aktualne granice władania, zainwestowania lub naturalne granice terenów.

1.2. Określenie kategorii terenów:

MN - tereny zainwestowania wiejskiego:

- zabudowy zagrodowej,
- obiektów obsługi produkcji w gospodarstwach rolnych, hodowlanych, ogrodniczych, leśnych i rybackich przy ograniczeniu uciążliwości do granic władania,
- zabudowy mieszkaniowej jednorodzinnej,
- zabudowy mieszkaniowej jednorodzinnej z dopuszczeniem zabudowy usługowej,
- zabudowy usługowej,
- zieleni urządzonej,

- infrastruktury technicznej i komunikacyjnej.

U - tereny zabudowy usługowej:

- zabudowy usługowej z zakresu handlu detalicznego i hurtowego, gastronomii, rzemiosła, obsługi ludności lub przedsiębiorstw, administracji, kultury, kultu religijnego, zdrowia i opieki społecznej, oświaty, turystyki, itp.
- zabudowy usługowej z dopuszczeniem obiektów produkcyjnych, składów i magazynów,
- zabudowy usługowej z dopuszczeniem zabudowy mieszkaniowej,
- zieleni urządzonej,
- infrastruktury technicznej i komunikacyjnej.

US - tereny sportu i rekreacji :

- urządzeń sportu i rekreacji,
- zabudowy usługowej,
- zieleni urządzonej,
- infrastruktury technicznej i komunikacyjnej.

AG - tereny aktywności gospodarczych zarówno obiektów produkcyjnych, składów i magazynów jak i obiektów i działalności usługowej:

- zabudowy przemysłowej,
- zabudowy przemysłowej z dopuszczeniem zabudowy usługowej,
- zabudowy usługowej,
- obiektów obsługi produkcji w gospodarstwach rolnych, hodowlanych, ogrodniczych, leśnych i rybackich (głównie na terenach wiejskich),
- zieleni urządzonej,
- infrastruktury technicznej i komunikacyjnej.

R - tereny rolnicze przeznaczone na:

- uprawy polowe i ogrodnicze,
- łąki i pastwiska,
- dopuszcza się:
 - lokalizację zabudowy związanej z produkcją rolniczą z wyjątkiem budynków mieszkalnych,
 - powierzchniową eksploatację złóż kopalin pospolitych,
 - infrastrukturę techniczną i komunikacyjną,
 - stawy hodowlane,
 - zalesienia*, szczególnie w sąsiedztwie istniejących kompleksów.

* (ewentualne dolesienia mają charakter wyłącznie opcjonalny, faktyczna zmiana przeznaczenia gruntów rolnych na leśne może nastąpić na podstawie prawomocnych decyzji bądź miejscowego planu zagospodarowania przestrzennego, do czasu zmiany przeznaczenia grunty rolne uważa się wyłącznie za rolne)

ZL - tereny lasów przeznaczone na:

- lasy,
- zalesienia,
- dolesienia,
- dopuszcza się:
 - lokalizację zabudowy związanej z produkcją leśną z wyjątkiem budynków mieszkalnych,
 - infrastrukturę techniczną i komunikacyjną.

ZC - tereny cmentarzy przeznaczone na:

- cmentarze,
- zieleń urządzonej,
- dopuszcza się:
 - zabudowę związaną z przeznaczeniem terenu,
 - infrastrukturę techniczną i komunikacyjną.

WS/ RU /U/ - tereny przeznaczone na cele rozwoju funkcji:

- hodowli rybnej, z szeroko rozumianymi usługami agroturystycznymi z zakresu gastronomii, hotelarstwa itp.
- turystycznych
- rekreacyjnych i sportowych
- dopuszcza się:
 - lokalizację infrastruktury technicznej i komunikacyjnej,
 - funkcję mieszkaniową związaną z prowadzonym podmiotem

2.KIERUNKI I WSKAŹNIKI DOTYCZĄCE ZAGOSPODAROWANIA ORAZ UŻYTKOWANIA TERENÓW, W TYM TERENY WYŁĄCZONE SPOD ZABUDOWY

W miejscowych planach zagospodarowania przestrzennego należy stosować następujące wskaźniki urbanistyczne:

dla terenów zabudowy mieszkaniowej jednorodzinnej

- liczba kondygnacji budynków nie może przekraczać dwóch, w tym użytkowe poddasze,
- powierzchnia zabudowy w stosunku do powierzchni działki nie może przekroczyć 30%,
- co najmniej 60% powierzchni działki należy urządzić jako powierzchnię terenu biologicznie czynnego,
- w przypadku wprowadzenia usług nieuciążliwych jako uzupełniającego przeznaczenia terenu powierzchnia użytkowa tych usług nie może przekroczyć 30% powierzchni użytkowej budynków mieszkalnych,
- powierzchnia działek nie może być mniejsza niż 1500 m²:

dla terenów zabudowy mieszkaniowej jednorodzinnej z dopuszczeniem zabudowy usługowej

- jak dla zabudowy mieszkaniowej jednorodzinnej przy czym powierzchnia działek nie może być mniejsza niż 2000 m²

dla terenów zabudowy zagrodowej

- liczba kondygnacji budynków nie może przekraczać dwóch, w tym użytkowe poddasze,
- powierzchnia zabudowy w stosunku do powierzchni działki nie może przekroczyć 60%,
- co najmniej 30% powierzchni działki należy urządzić jako powierzchnię terenu biologicznie czynnego,
- powierzchnia działek nie może być mniejsza niż 2500 m² z tolerancją ÷ 5%

dla terenów zabudowy usługowej

- wysokość budynków z wyjątkiem obiektów sakralnych, mierzona od poziomu terenu do najwyższego punktu dachu nie może przekraczać 15 m,
- powierzchnia zabudowy w stosunku do powierzchni działki nie może przekroczyć 70%,
- co najmniej 15% powierzchni działki należy urządzić jako powierzchnię terenu biologicznie czynnego,
- nie określa się minimalnej powierzchni działek ze względu na szeroko rozumiane pojęcie usług.

dla terenów sportu i rekreacji

- wysokość budynków mierzona od poziomu terenu do najwyższego punktu dachu nie może przekraczać 12 m,
- powierzchnia zabudowy w stosunku do powierzchni działki nie może przekroczyć 20%,
- co najmniej 25% powierzchni działki należy urządzić jako powierzchnię terenu biologicznie czynnego,
- powierzchnia działek musi wynikać z programu użytkowego zamierzenia..

dla terenów obiektów aktywności gospodarczych

- wysokość budynków mierzona od poziomu terenu do najwyższego punktu dachu nie może przekraczać 12m, w wyjątkowych przypadkach, wynikających z istniejącej zabudowy sąsiedniej dopuszcza się do 15m,
- powierzchnia zabudowy w stosunku do powierzchni działki nie może przekroczyć 80%,
- co najmniej 10% powierzchni działki należy urządzić jako powierzchnię terenu biologicznie czynnego,
- nie określa się minimalnej wielkości działek ze względu na szeroko rozumiane pojęcie działalności gospodarczych.

dla terenów obsługi produkcji w gospodarstwach rolnych, hodowlanych, ogrodniczych, leśnych i rybackich

- wysokość budynków mierzona od poziomu terenu do najwyższego punktu dachu nie może przekraczać 12 m,
- powierzchnia zabudowy w stosunku do powierzchni działki nie może przekroczyć 80%,
- co najmniej 10% powierzchni działki należy urządzić jako powierzchnię terenu biologicznie czynnego.

3. OBSZARY ORAZ ZASADY OCHRONY ŚRODOWISKA I JEGO ZASOBÓW, OCHRONY PRZYRODY ORAZ KRAJOBRAZU KULTUROWEGO

Dla Gminy Dzierżoniów zasady oraz niezbędne działania w zakresie ochrony środowiska i jego zasobów wraz z określeniem terminów realizacji, instytucji odpowiedzialnych i źródeł finansowania zostały kompleksowo zawarte w opracowaniu: Program Ochrony Środowiska dla Gminy Dzierżoniów. Opracowanie powstało na zlecenie Związku Gmin Powiatu Dzierżoniowskiego ZGPD 7 w kwietniu 2004r. Natomiast szczegółowe działania i zasady w zakresie ochrony środowiska określono w opracowanej dla północnej części Gminy Dzierżoniów ekofizjografii sporządzonej w styczniu 2005r.

3.1. Główne działania w zakresie ochrony środowiska przyrodniczego:

- dno doliny rzeki Piławy i Krzywuli oraz innych drobnych, bezimiennych dopływów oraz tereny zalewowe winny być wyłączone z zabudowy. W obszarach tych należy wprowadzić łęgowe zadrzewienia i zieleń. Obszary te tworzą bowiem lokalny system ekologiczny obszaru.
- obszary, na których znajdują się udokumentowane zasoby surowców mineralnych (m.in. złoża amfibolitu w Mościsku i Dobrocinie) powinny być chronione przed zabudową. Za właściwe należy uznać działania zmierzające

do ustalenia dla nich obszarów i terenów górniczych (OG i TG), wyłączyć z zainwestowania sprzecznego z zamierzoną eksploatacją i sporządzić dla nich stosowne miejscowe plany zagospodarowania przestrzennego, jako zgodne z ustaleniami niniejszego "Studium...".

- ochroną także należy objąć już istniejące tereny górnicze zgodnie z przepisami odrębnymi (m.in. złoża kruszywa w Dobrocinie),
- wody deszczowe winny być kierowane do wód powierzchniowych poprzez zorganizowane systemy kanałów lub rowów, tworzonych wyłącznie dla terenów utwardzonych. W tych przypadkach konieczne jest stosowanie separatorów u źródła ścieków. Ścieki deszczowe z innych terenów powinny być przechwytywane przez zorganizowaną retencję powierzchniową.
- podejmowanie programów budowy zbiorników na gnojówkę i gnojowicę oraz szczelnych płyt na przechowywany obornik. Obowiązek posiadania w gospodarstwach hodowlanych zbiorników o pojemności umożliwiającej gromadzenie co najmniej 6-cio miesięcznej produkcji nawozu naturalnego w postaci płynnej.

Całość zamierzeń inwestycyjnych, niezależnie od ich charakteru i funkcji winna być realizowana na następujących warunkach:

- kierowanie wytwarzanych przez nie ścieków do systemów kanalizacyjnych, należy wykluczyć tzw. rozwiązania tymczasowe stosowanie we wznoszonych obiektach
- stosowanie systemów grzewczych opartych wyłącznie o inne paliwa niż węgiel. Warunek ten nie dotyczy jedynie zabudowy mieszkaniowej,
- wyposażania tych obiektów w takie systemy usuwania i utylizacji odpadów, które zagwarantują ochronę terenu przed ich wpływem.
- powierzchnie gleb V i VI klasy winny być w miejscowym planie przeznaczone do zalesienia, także do zalesienia należałoby przeznaczyć ugory i nieużytki, nieczynne wyrobiska oraz stoki o spadkach powyżej 10%. Kompleksy gruntów o wysokiej przydatności dla produkcji polowej winny zostać wyłączone z zainwestowania .
- zaleca się zagwarantować całkowitą ochronę lasów, jak również skupisk drzew, parków oraz zadrzewień śródpolnych.
- rekultywacja istniejącego składowiska odpadów komunalnych.

4. OBSZARY I ZASADY OCHRONY DZIEDZICTWA KULTUROWEGO I ZABYTKÓW ORAZ DÓBR KULTURY WSPÓŁCZESNEJ

4.1. STREFA „A” – ścisłej ochrony konserwatorskiej,

Definicja: - strefa „A” obejmuje obszar, na którym elementy dawnego układu przestrzennego zachowały się w stanie nienaruszonym lub jedynie nieznacznie zniekształconym. Jest to obszar uznany za szczególnie ważny jako materialne świadectwo historyczne. W strefie tej zakłada się pierwszeństwo wymagań konserwatorskich nad wszelką prowadzoną współcześnie działalnością inwestycyjną, gospodarczą i usługową. Strefa ta wymaga opracowania planu miejscowego z elementami rewaloryzacji.

Działania konserwatorskie w strefie „A” winny zmierzać do:

- zachowania historycznego układu przestrzennego, tj rozplanowania dróg, ulic, placów, linii zabudowy, kompozycji wnętr urbanistycznych i kompozycji zieleni,
- konserwacji zachowanych głównych elementów układu przestrzennego, szczególnie: posadzki (nawierzchnie, ciek i zbiorniki wodne, sposób użytkowania gruntów), ścian (zabudowa, zieleń) oraz dążenia do usunięcia elementów uznanych za zniekształcające założenie historyczne i odtworzenia elementów zniszczonych w oparciu o szczegółowe warunki określane każdorazowo przez Wojewódzkiego Konserwatora Zabytków,

Prawidłowość postępowania wobec obiektów zabytkowych w obrębie strefy „A” winno się osiągnąć poprzez następujące działania:

- uzgadnianie z Wojewódzkim Konserwatorem Zabytków wszelkich zmian nawierzchni dróg oraz zmian lub korekty przebiegu dróg,
- dostosowanie nowej zabudowy do historycznej kompozycji przestrzennej w zakresie sytuacji, skali, bryły, podziałów architektonicznych, proporcji oraz nawiązanie formami współczesnymi do lokalnej tradycji architektonicznej,
- usunięcia lub przebudowy obiektów dysharmonizujących,
- dostosowanie współczesnych funkcji do wartości zabytkowych zespołu i jego poszczególnych obiektów i nawiązywanie do ich programu historycznego oraz eliminację funkcji uciążliwych,
- poddanie szczególnym rygorom architektonicznym nowej zabudowy w zakresie gabarytów i sposobu kształtowania bryły, wpisanie się w sylwetę miejscowości, zachowanie ładu przestrzennego itp.,
- całkowite wyeliminowanie dachów o mijających się połaciach, asymetrycznym nachyleniu, krytych blachą itp.

W strefie „A” ścisłej ochrony konserwatorskiej wszelka działalność budowlana wymaga pisemnego zezwolenia Wojewódzkiego Konserwatora Zabytków. Wprowadza się wymóg konsultowania i uzyskania uzgodnienia ze Służbą Ochrony Zabytków wszelkich zmian i podziałów nieruchomości oraz przebudowy, rozbudowy i remontów wszystkich obiektów położonych w strefie a także uzgadniania wszelkich zamierzeń inwestycyjnych na tym obszarze. Proces przygotowania inwestycji może być rozszerzony o konieczność wykonania dodatkowych badań lub opracowań studialnych archeologicznych, architektonicznych, stratygraficznych lub innych.

W strefie „A” ścisłej ochrony konserwatorskiej ochronie podlegają wszelkie obiekty podziemne i pojedyncze znaleziska oraz odkryte podczas remontów detale architektoniczne.

4.2. STREFA „B” – ochrony konserwatorskiej

Definicja: strefa „B” obejmuje obszary, w których elementy dawnego układu zachowały się w stosunkowo dobrym stanie.

Działalność konserwatorska w strefie „B” zmierza do:

- zachowania zasadniczych elementów historycznego rozplanowania, w tym przede wszystkim układu dróg, podziału działek i sposobu zagospodarowania działek siedliskowych,
- restauracji i modernizacji technicznej obiektów o wartościach kulturowych z dostosowaniem współczesnej funkcji do wartości obiektów

Prawidłowość postępowania wobec obiektów zabytkowych w obrębie strefy „B” winno się osiągnąć poprzez następujące działania:

- prowadzenie działalności inwestycyjnej z uwzględnieniem istniejących już związków przestrzennych i planistycznych,
- uzgadnianie ze Służbą Ochrony Zabytków zmian rodzaju nawierzchni dróg oraz korekt lub zmian w ich przebiegu,
- dostosowanie nowej zabudowy do historycznej kompozycji przestrzennej w zakresie skali i formy bryły zabudowy, przy założeniu harmonijnego współistnienia elementów kompozycji historycznej i współczesnej.

Na obszarze strefy ochrony konserwatorskiej „B” wprowadza się wymóg konsultowania i uzgadniania ze Służbą Ochrony Zabytków wszelkich działań inwestycyjnych. Dotyczy to remontów, przebudów oraz zmiany funkcji obiektów figurujących w wykazie zabytków architektury i budownictwa. Przy budowie nowych obiektów kubaturowych wymaga się:

- nawiązania gabarytami nowej zabudowy i sposobem kształtowania bryły do miejscowej tradycji architektonicznej,
- przystosowania wysokości nowych budynków do wysokości budynków sąsiadujących,
- rezygnacji z dachów o mijających się połaciach i asymetrycznych,

Niedopuszczalne są:

- zmiany historyczne ukształtowanych wewnątrz urbanistycznych i ruralistycznych,
- prowadzenie wszelkich prac ziemnych bez uprzedniego powiadomienia Państwowej Służby Ochrony Zabytków,

4.3. Ochrona zabytków archeologicznych – STREFA „OW” obserwacji archeologicznej

Wszelkie inwestycje planowane na obszarach objętych strefą „OW” powinny zostać każdorazowo uzgodnione z państwową Służbą Ochrony Zabytków,

Na obszarze stanowisk archeologicznych nieobjętych w/wym. strefami ochrony konserwatorskiej prowadzenie działalności inwestycyjnej uzależnione jest od opinii Służby Ochrony Zabytków, którą potencjalny inwestor zobowiązany jest uzyskać. Ponadto stanowiska te winny być uwzględnione i nanoszone w formie niezmienionej przy wykonywaniu planów i projektów szczegółowych inwestycji. Nie należy jednak wykluczać możliwości, że dane dotyczące zabytkowej zawartości stanowisk jak i ich zasięgu ulegną zmianie po przeprowadzeniu badań weryfikacyjnych.

4.4. Strefy ochrony zabytkowych układów zieleni kształtowanej – parki, cmentarze, aleje.

Tereny te najczęściej stanowią integralną część jednego z obszarów chronionych strefą „A”, „B” lub „K” choć niekiedy występują samoistnie. Zalecenia konserwatorskie na ich obszarze zawierają się w następujących punktach:

- zachować teren zabytkowych założeń zieleni w granicach historycznych,
- nie dzielić tych obszarów na działki użytkowe a w miarę możliwości zachować własność całości lub dążyć do scalenia gruntów w jednych rękach,
- na obszarach chronionych założeń zielonych wprowadza się zakaz prowadzenia jakichkolwiek inwestycji bez uzgodnień z Wojewódzkim Konserwatorem Zabytków i Wojewódzkim Konserwatorem Przyrody,
- wszelkie prace porządkowe i renowacyjne należy prowadzić w uzgodnieniu ze służbą konserwatorską. Gdy nie przewiduje się prac renowacyjnych należy pozostawić zbiorowisko naturalnej sukcesji przyrodniczej. W miarę możliwości należy zachować dawne funkcje poszczególnych części zespołów pałacowych, folwark jako tereny gospodarcze, polany parkowe jako łąki krajobrazowe – bez prowadzenia nasadzeń, tereny zadrzewione jako naturalne masywy zieleni. Prace melioracyjne winny być projektowane i prowadzone w ten sposób, aby nie niszczyć naturalnych zadrzewień. Zalecane jest stosowanie do obsadzeń gatunków drzew trwałych i długowiecznych,
- aleje i szpalery należy konserwować odtwarzając i uzupełniając ubytki tymi samymi gatunkami drzew. Są to naturalne pasy ochronne, których kontynuację winno się przewidzieć w planie zagospodarowania przestrzennego i w planach zadrzewień. Zalecane jest stosowanie do obsadzeń gatunków drzew trwałych i długowiecznych,
- postuluje się połączenie poszczególnych założeń zielonych pasami zadrzewień zlokalizowanych wzdłuż cieków wodnych, alej, grup zadrzewień śródpolnych, tworząc tunele (ciągi) ekologiczne,

4.5. Rejestr zabytków architektury i budownictwa

Wymienione w części szczegółowej zabytki architektury i budownictwa wpisane do rejestru zabytków objęte są wszelkimi rygorami prawnymi wynikającymi z treści odpowiednich aktów prawnych, w tym przede wszystkim Ustawy o ochronie dóbr kultury. Rygory te obowiązują niezależnie od położenia budowli czy innego wpisanego do rejestru zabytków obiektu w poszczególnych strefach ochrony konserwatorskiej lub poza strefą. Wszelkie prace remontowe, zmiany własności, zmiany funkcji i przeznaczenia obiektu wymagają pisemnej zgody Wojewódzkiego Konserwatora Zabytków, w trybie określonym przez Rozporządzenie Ministra Kultury w sprawie prowadzenia prac konserwatorskich, restauratorskich, robót budowlanych, a także innych działań przy zabytku wpisanym do rejestru zabytków oraz badań archeologicznych i poszukiwań ukrytych lub porzuconych zabytków ruchomych (Dz. U. z 2004 r Nr 150 poz. 1579)

Nabywcom obiektów wpisanych do rejestru zabytków należy przekazać kopie decyzji wraz z pouczeniem o prawach i obowiązkach. Prywatyzację budynku wpisanego do rejestru winno się poprzedzić określeniem zakresu jednostkowej ochrony konserwatorskiej wydanym przez Państwową Służbę Ochrony Zabytków, który należy przekazać do wiadomości ewentualnym nabywcom. W przypadku zamierzonej zmiany funkcji budynku lub jego części, użytkownik lub właściciel może złożyć wniosek o przebudowę w celu dostosowania do nowej funkcji, przedstawiając opracowany na własny koszt projekt zmian. Negatywna opinia służby konserwatorskiej nie stanowi podstawy do roszczeń o odszkodowanie.

4.6. Wykaz zabytków architektury i budownictwa

Dla budynków wpisanych do rejestru zabytków, obowiązują rygory określone w poprzednim punkcie, natomiast dla pozostałych budowli o walorach kulturowych obowiązują ustalenia zdefiniowane dla poszczególnych stref ochrony konserwatorskiej. Przystępując do remontu, przebudowy budynku znajdującego się w strefie „A” ochrony konserwatorskiej, należy zasięgnąć opinii Wojewódzkiego Konserwatora Zabytków, który określi dopuszczalność prowadzenia prac, ich zakres i zalecaną formę architektoniczną. W wypadku niezgodności interesów WKZ w trybie określonym w ustawie o ochronie dóbr kultury rozpocznie postępowanie w sprawie do rejestru zabytków budynku lub pozostawi ostateczną decyzję o zakresie i formie prac służbie nadzoru architektonicznego gminy,

Dla budynków ujętych w spisie a nie wpisanych do rejestru zabytków, dopuszcza się wymianę zabudowy w wypadku gdy jest to uzasadnione względami ekonomicznymi lub planistycznymi i uzyska akceptację Wojewódzkiego Konserwatora Zabytków. Inwestor winien wówczas na własny koszt wykonać dokumentację budowlaną oraz dokumentację fotograficzną budynku a następnie przekazać jeden egzemplarz nieodpłatnie do archiwum Służby Ochrony Zabytków,

Wykaz zabytków architektury i budownictwa stanowi integralną część tekstu studium i winien stanowić także część miejscowych planów zagospodarowania przestrzennego stosownie do zakresu ich opracowania. Ewentualne zmiany i uzupełnienia w wykazie nie dezaktualizują ustaleń planu.

5. KIERUNKI ROZWOJU SYSTEMÓW KOMUNIKACJI I INFRASTRUKTURY TECHNICZNEJ.

5.1. Kierunki rozwoju układu komunikacyjnego

Opierając się na ocenie stanu istniejącego oraz w celu poprawy funkcjonowania układu komunikacyjnego w Studium przewiduje się:

- uzyskanie, w miarę możliwości w układzie docelowym, na całym przebiegu dróg wojewódzkich parametrów klasy G lub GP:
- wybudowanie obejść na drodze nr 384 zgodnie z rysunkiem kierunków,
- uzyskanie, w miarę możliwości w układzie docelowym, na całym przebiegu parametrów:
 - klasy zbiorczych Z lub lokalnych L dla dróg powiatowych i ważniejszych gminnych
 - dojazdowych D dla ważniejszych dróg gminnych,
- budowę jednostronnych lub obustronnych (w zależności od zabudowy i możliwości terenowych) chodników na terenach zabudowanych celem segregacji ruchu kołowego i pieszego,
- wyposażenie wszystkich przystanków autobusowych komunikacji zbiorowej w zatoki postojowe, w pierwszej kolejności na drogach wojewódzkich,
- budowę obiektów zaplecza technicznego komunikacji (stacji paliw, parkingów),
- budowę systemu tras rowerowych, możliwie nie pokrywających się z drogami samochodowymi, do miejsc atrakcyjnych pod względem turystycznym i rekreacyjnym, oraz powiązanie siedziby gminy z większością wsi na jej terenie.

5.2. Kierunki rozwoju systemów zaopatrzenia w wodę

W celu zaopatrzenia w wodę terenów wyznaczonych w Studium pod zainwestowanie przewiduje się rozbudowę istniejących systemów zaopatrzenia w wodę w miarę potrzeb i postępu zainwestowania nowych terenów.

5.3. Kierunki rozwoju systemu odprowadzania ścieków

Kierunki rozwoju odprowadzania i unieszkodliwiania ścieków przyjęto w oparciu o istniejący na terenie gminy stan gospodarki ściekowej. Przewiduje się:

- rozbudowę istniejącej kanalizacji w obrębie wsi Uciechów,
- budowę oczyszczalni ścieków dla wsi Dobrocin i Rostocznik i utworzenie odrębnych systemów

- budowę kanalizacji sanitarnej we wsi Nowizna i Mościsko, prowadzącej ścieki na oczyszczalnię w Dzierżoniowie,
- przysiółki i kolonie dopuszcza się wyłączyć ze zbiorczych systemów na rzecz indywidualnych oczyszczalni przyobiektowych.

Równoległe z rozbudową sieci wodociągowej należy wyposażać tereny w sieć kanalizacyjną. Przy podejmowaniu decyzji w zakresie inwestycji związanych z odprowadzeniem i unieszkodliwianiem ścieków konieczna jest weryfikacja na bieżąco zarówno zapotrzebowania wody jak i ilości odprowadzanych ścieków.

Do czasu realizacji w/w systemów kanalizacyjnych, ścieki bytowo – gospodarcze powinny być gromadzone w szczelnych zbiornikach bezodpływowych i w miarę potrzeb wywożone do punktu zlewnego fekalii, zorganizowanego na terenie oczyszczalni. Po wykonaniu komunalnej sieci kanalizacyjnej, nieruchomości wyposażone w szczelne zbiorniki na nieczystości płynne należy obowiązkowo włączyć do komunalnej sieci kanalizacyjnej.

W zakresie odprowadzania ścieków przemysłowych należy dążyć do ich całkowitego unieszkodliwiania na terenie własnym inwestora i w miarę możliwości do stosowania obiegu zamkniętego procesów produkcyjnych. Ustala się podczyszczanie ścieków przemysłowych o przekroczonych dopuszczalnych wartościach zanieczyszczeń, przed ich wprowadzeniem do komunalnej kanalizacji sanitarnej, w oczyszczalniach zakładowych, zlokalizowanych na terenach wyznaczonej działalności gospodarczej.

5.4. Kierunki i zasady rozwoju sieci i urządzeń elektroenergetycznych

O możliwości realizacji wzrostu zapotrzebowania na energię elektryczną związanego z rozwojem zarówno budownictwa mieszkaniowego jak i aktywności gospodarczej decydują n/w parametry systemu energetycznego:

- rezerwa mocy Głównego Punktu Zasilania zasilającego obszar gminy,
- rezerwa mocy przesyłowej sieci średnich napięć 20 kV,
- rezerwa mocy stacji transformatorowych,
- możliwość wykorzystania rezerw poprzez budowę sieci niskiego napięcia od istniejących stacji transformatorowych do przyszłych odbiorców,
- możliwość wymiany istniejących transformatorów na większe w stacjach transformatorowych z jednoczesną budową nowych linii niskiego napięcia.

Dla pokrycia mocy na docelowe potrzeby gminy przewiduje się:

- budowę i rozbudowę istniejącej sieci elektroenergetycznej w formie linii napowietrznych, kablowych lub napowietrzno-kablowych,
- rozbudowę istniejących stacji transformatorowych do zapotrzebowania mocy, wynikającego z planowanego zagospodarowania,
- budowę stacji transformatorowych stosownie do potrzeb usytuowanych na terenie własnym inwestora w ilości i w rejonach lokalizacji, określonych przez zarządzającego siecią.

W niniejszym opracowaniu założono ponadto przełożenie lub skablowanie linii napowietrznych średniego i niskiego napięcia, których obecny przebieg koliduje z istniejącą i planowaną zabudową oraz przystosowanie napowietrznych linii średniego napięcia do nowych wymogów, związanych z planowanym zagospodarowaniem terenu, ustalonym pod linią, w zakresie wysokości zawieszenia przewodów i stopnia obostrzenia linii.

Przez teren gminy przebiegają sieci najwyższych i wysokich napięć, jak pokazano na rysunkach Kierunków.

- Linia energetyczna 220 kV łącząca Świebodzice - Ząbkowice Śl. przewidywana jest do modernizacji polegającej na podwyższeniu jej parametrów do 400 kV. Zarządca sieci dopuszcza także realizację równoległej linii 400 kV na kierunku Dobrzeń/Groszowice - Świebodzice. W wyznaczonym w Studium korytarzu przebiegu na odcinku wsi: Nowizna i Mościsko dopuszcza się inne wariantowe rozwiązania techniczne dla przedmiotowych linii,
- Projektowana linia energetyczna napowietrzna wysokiego napięcia (110 kV) łącząca stacje Uciechów (położoną na terenie miasta Dzierżoniów) i Jagodnik (na styku ze Świdnicą) przebiegać ma po stronie północno - wschodniej drogi nr 382 - linia ta ujęta jest w "Planie rozwoju Koncernu Energetycznego EnergiaPro SA na lata 2007-2009".

5.5. Możliwości i zasady wyposażenia wsi w gaz sieciowy

Możliwość gazyfikacji omawianego terenu warunkuje się opłacalnością zamierzenia.

5.6. Zaopatrzenie w energię ciepłą

W Studium dopuszcza się możliwość realizacji lokalnych źródeł ciepła na paliwo gazowe lub płynne oraz wykorzystanie energii elektrycznej i odnawialnych źródeł energii do celów grzewczych. Dopuszcza się lokalizację obiektów i urządzeń lokalnych systemów zaopatrzenia w ciepło na terenach przeznaczonych pod zabudowę, pod warunkiem nienaruszania innych ustaleń, szczególnie warunków ochrony wartości kulturowych i krajobrazowych oraz normatywów środowiskowych w zakresie zanieczyszczenia powietrza. Wszystkie lokalne i indywidualne kotłownie projektowane oraz przeznaczone do modernizacji muszą uwzględniać wymóg stosowania urządzeń ograniczających do minimum emisję do atmosfery substancji szkodliwych o zawartości siarki powyżej norm. Należy dążyć do sukcesywnej wymiany istniejących urządzeń, które nie spełniają dopuszczalnych norm i zamieniać na urządzenia, które gwarantować będą spełnienie wymagań z zakresu ochrony powietrza aktualne i docelowe.

5.7. Gospodarka odpadami

Przewiduje się możliwość modernizacji i powiększenia składowiska odpadów komunalnych „Gilów”, które zaspokoi potrzeby gminy w zakresie gospodarki odpadami, także realizację nowego zakładu utylizacji i składowania na zasadach określonych w statucie stowarzyszenia gmin ZGPD7

5.8. Telekomunikacja

5.8.1. W zakresie sieci telefonii przewodowej proponuje się lokalizowanie sieci telekomunikacji we wspólnych kanałach zbiorczych w porozumieniu ze wszystkimi operatorami sieci.

5.8.2. W zakresie urządzeń i instalacji telefonii komórkowej określa się na terenie gminy:

- zakaz lokalizacji masztów antenowych na terenach objętych strefą „A” ścisłej ochrony konserwatorskiej,
- dopuszcza się lokalizowanie nowych konstrukcji wieżowych na terenach zabudowy przemysłowej i usługowej oraz na terenach rolniczych,

5.8.3. Na terenie wsi dopuszcza się lokalizację telekomunikacyjnych urządzeń przekaźnikowych (konstrukcji wieżowych wraz z kontenerowym urządzeniem stacji bazowej) na terenach rolniczych przy spełnieniu wymogów:

- powierzchnia działki lub terenu przeznaczanego pod zabudowę nie może przekraczać 100 m²,
- realizacja dróg dojazdowych oraz niezbędnej infrastruktury technicznej staraniem i na koszt inwestora,
- odległość od budynków lub budowli przeznaczonych na stały pobyt ludzi oraz wyznaczonych w planie terenów, na których mogą powstać takie budynki lub budowle, nie może być mniejsza niż 100 m.

5.9. Ogólne działania w infrastrukturze technicznej usprawniające funkcjonowanie wsi

- Kompleksowego uporządkowania wymaga gospodarka wodno-ściekowa, jak również gospodarka odpadami pochodzącymi z produkcji rolnej
- Dopuszcza się utrzymanie istniejącego systemu zaopatrzenia w ciepło pod warunkiem modernizacji i wymiany urządzeń grzewczych na urządzenia o wysokiej sprawności grzewczej i niskim stopniu emisji zanieczyszczeń. Zaleca się stopniowe przechodzenie na ogrzewanie elektryczne, olejowe lub inne nowoczesne, niekonwencjonalne metody grzewcze.
- Zakaz lokalizacji nowych napowietrznych linii przesyłowych z wyjątkiem koniecznych do spięcia istniejącego systemu elektroenergetycznego.
- Zaleca się okablowanie istniejących napowietrznych linii przesyłowych energii.
- Przestrzegać zasady takiego wkomponowania w krajobraz elementów powierzchniowych infrastruktury, aby nie tworzyły dysonansu z otaczającym krajobrazem i nie naruszały istniejących punktów i osi widokowych.
- Przewidzieć możliwość modernizacji istniejącego układu komunikacyjnego terenu objętego planem oraz jego rozbudowę umożliwiającą włączenie nowych terenów wyznaczonych do zainwestowania w sieć dróg zewnętrznych.
- Postuluje się wyposażenie dróg w chodniki i ścieżki rowerowe, zwłaszcza obok dróg przechodzących przez miejscowości, celem poprawy bezpieczeństwa i wygody ruchu pieszego i rowerowego oraz zwiększenia przepustowości jezdni drogowych.
- Przewidzieć lokalizację parkingów wraz z obiektami towarzyszącymi, jak również miejsc postojowych. Korzystne dla ruchu, a także dla środowiska jest budowanie parkingów mniejszych, a w większej ilości.

6. OBSZARY, NA KTÓRYCH ROZMIESZCZONE BĘDĄ INWESTYCJE CELU PUBLICZNEGO O ZNACZENIU LOKALNYM

6.1. Inwestycje z zakresu infrastruktury technicznej:

- rozbudowa i modernizacja istniejącej sieci kanalizacji sanitarnej,
- budowa zbiorczej sieci sanitarnej dla wsi Nowizna i Mościsko,
- ewentualna budowa oczyszczalni ścieków dla Dobrocina i Roztocznika,
- budowa i modernizacja sieci wodociągowej,
- budowa sieci i urządzeń dystrybucji gazu

6.2. Inwestycje z zakresu urządzania terenów sportu i rekreacji oraz zieleni urządzonej,

- powiększenie cmentarza w: Dobrocinie, Mościsku, Nowiźnie i Uciechowie,
- kompleksy sportowo - rekreacyjne

7. OBSZARY, NA KTÓRYCH ROZMIESZCZONE BĘDĄ INWESTYCJE CELU PUBLICZNEGO O ZNACZENIU PONADLOKALNYM

Wojewoda Dolnośląski nie zgłosił wniosków do Studium. Oznacza to, że programy, o których mowa w art. 48 ust 1 ustawy z dnia 27 marca 2003 roku o planowaniu i zagospodarowaniu przestrzennym, zawierające zadania rządowe służące realizacji inwestycji celu publicznego o znaczeniu krajowym nie obejmują obszarów w granicach opracowania.

Również w planie zagospodarowania przestrzennego województwa dolnośląskiego dla obszaru opracowania nie wprowadzono programów służących realizacji inwestycji celu publicznego o znaczeniu ponadlokalnym.

W Wieloletnim Programie inwestycyjnym Województwa Dolnośląskiego na lata 2007 - 2013 ujęte jest zadanie "budowa południowo - wschodniego obejścia Dzierżoniowa drogą wojewódzką nr 384 (dotyczy to odcinka na styku Dzierżoniowa i Uciechowa oraz na styku Dzierżoniowa, Dobrocina i Piławy Dolnej)

Wyznacza się projektowane obejścia droga nr 384 wsi Uciechów i Kołaczów, oznaczone na załączniku graficznym "Rysunek 4 - Kierunki" jako obejścia projektowane, dla których brak jest zapisu w WPI, jednakże winien stanowić rezerwę terenu dla przyszłej inwestycji, realizowanej w bliżej nieokreślonym terminie.

8. OBSZARY, DLA KTÓRYCH OBOWIĄZKOWE JEST SPORZĄDZENIE MIEJSCOWYCH PLANÓW ZAGOSPODAROWANIA PRZESTRZENNEGO

Obszary w granicach opracowania, dla których obowiązkowe jest sporządzenie miejscowego planu zagospodarowania przestrzennego:

- na podstawie przepisów odrębnych:
 - teren górniczy Dobrocina (zgodnie z art. 53 ust. 1 ustawy z dnia 4 lutego 1994 roku prawo geologiczne i górnicze dla terenu górniczego sporządza się miejscowy plan zagospodarowania przestrzennego w trybie określonym odrębnymi przepisami),
 - obszary, na których występują udokumentowane złoża surowców mineralnych (m.in. złoża amfibolitu w Mościsku i Dobrocinie) wraz z przyległą strefą potencjalnego oddziaływania (w promieniu min. 300m wokół złoża), dla których wydana zostanie koncesja na wydobycie - na podstawie cyt. wyżej przepisów prawa geologicznego i górniczego,
 - tereny wyznaczone w Studium, na których planuje się nowe inwestycje wymagające realizacji dróg i sieci uzbrojenia, podziału na działki budowlane oraz uzyskania zgody na zmianę przeznaczenia gruntów rolnych i leśnych na cele nierolnicze i nieleśne,
- obszary przestrzeni publicznej – tereny przewidziane w Studium na inwestycje celu publicznego takie jak:
 - urządzenie terenów sportu i rekreacji oraz zieleni urządzonej,
 - powiększenie cmentarzy,
 - budowa dróg gminnych

9. OBSZARY, DLA KTÓRYCH GMINA ZAMIERZA SPORZĄDZIĆ MIEJSCOWE PLANY ZAGOSPODAROWANIA PRZESTRZENNEGO, W TYM OBSZARY WYMAGAJĄCE ZMIANY PRZEZNACZENIA GRUNTÓW ROLNYCH NA CELE NIEROLNE

Gmina Dzierżonów zamierza objąć opracowaniem miejscowych planów zagospodarowania przestrzennego tereny:

- istniejącego zainwestowania wsi w celu prowadzenia polityki przestrzennej zgodnej z wymogami zrównoważonego rozwoju i z zachowaniem wymagań ładu przestrzennego,
- projektowanego zainwestowania wsi, ze względu na potrzebę zmiany przeznaczenia gruntów rolnych klas III i IV na cele nierolnicze,
- kompleksu rolniczej przestrzeni produkcyjnej, w celu ochrony przed nieuzasadnionym rozproszeniem zabudowy związanej z prowadzeniem gospodarstwa rolnego,

10. KIERUNKI I ZASADY KSZTAŁTOWANIA ROLNICZEJ I LEŚNEJ PRZESTRZENI PRODUKCYJNEJ

W granicach opracowania wskazane jest rozszerzenie areалу sadów owocowych z uwagi na korzystne warunki glebowe, ukształtowanie terenu i klimat.

Kompleksy gleb zaliczanych do kompleksu pszenno dobrego i pszenno wadliwego z uwagi na swój skład mechaniczny nie nadają się do gnojowicowania. Korzystne do gnojowicowania są natomiast gleby należące do kompleksu żytniego - słabego obejmującego gleby lekkie powstałe z piasków gliniastych, V klasy użytki rolne, o małej zdolności gromadzenia wody, najczęściej zbyt suche o niewielkim doborze roślin i niewysokich plonach. Mała przydatność gleb do gnojowicowania nie stwarza możliwości rozwoju ferm hodowlanych.

Obszar leśny w obrębie gminy jest stosunkowo mały. Są to lasy w większości nieprzydatne do rekreacji. Niemniej jednak lasy te w połączeniu z urozmaiconą konfiguracją terenu stanowią element podnoszący walory krajobrazu.

Jako pożądane zmiany w gospodarce rolnej należy podkreślić:

- wszystkie tereny zdegradowane oraz nieużytki winny być stopniowo rekultywowane w kierunku leśnym lub rolniczym.
- wskazane jest prowadzenie gospodarki wielokierunkowej, gdzie obok działalności typowo rolniczej będą świadczone usługi agroturystyczne, prowadzone pszczelarstwo, produkcja ziół, itp.
- rozbudowa infrastruktury wiejskiej związanej z oczyszczaniem ścieków bytowych w tym podejmowanie programów budowy małych podczyszczalni dla podmiotów, zbiorników na gnojówkę i gnojowicę oraz szczelnych płyt na przechowywany obornik. Działania te ograniczają zanieczyszczenie wód powierzchniowych związkami

biogennymi, które stanowią poważny problem ochrony środowiska, ponieważ prowadzą do eutrofizacji wód powierzchniowych, tj. wzbogacaniu zbiorników wodnych substancjami odżywczymi powodując tym samym nadmierną produkcję biomasy glonów i zanieczyszczenia płytkich wód podziemnych.

- upowszechnianie podstaw dobrej praktyki rolniczej obejmujące takie elementy jak: nowoczesne, bezpieczne dla środowiska technologie rolnicze, które ograniczają ryzyko stosowania nadmiernych ilości pestycydów i nawozów.
- obowiązek posiadania w gospodarstwach hodowlanych zbiorników o pojemności umożliwiającej gromadzenie co najmniej 6-cio miesięcznej produkcji nawozu naturalnego w postaci płynnej.
- ochrona gleb przed degradacją powodowaną przez szeroko pojętą intensyfikację produkcji rolniczej - tj.; wzrost ilości stosowanych nawozów sztucznych, środków ochrony roślin, koncentracją hodowli, wzrostem powierzchni upraw monokultur oraz intensyfikacji transportu obsługującego produkcję rolną.

11. OBSZARY NARAŻONE NA NIEBEZPIECZEŃSTWO POWODZI I OSUWANIA MAS ZIEMNYCH

Od chwili powstania opracowania Studium obszarów bezpośredniego zagrożenia powodzią przez dyrektora RZGW, w miejscowych planach zagospodarowania przestrzennego, w Studium uwarunkowań i kierunków zagospodarowania przestrzennego oraz w decyzjach o warunkach zabudowy należy uwzględnić ten zasięg.

Na obszarach bezpośredniego zagrożenia powodzią zabrania się wykonywania robót oraz czynności które mogą utrudniać ochronę przed powodzią, a w szczególności:

- lokalizować inwestycji zaliczanych do przedsięwzięć mogących znacząco oddziaływać na środowisko,
- gromadzenia ścieków, odchodów zwierzęcych, środków chemicznych a także innych materiałów mogących zanieczyścić wody,
- prowadzenia odzysku lub unieszkodliwiania odpadów, w tym w szczególności ich składowania,
- sadzenia drzew i krzewów, z wyjątkiem plantacji wiklinowych na potrzeby regulacji wód oraz roślinności stanowiących element zabudowy biologicznej dolin rzecznych lub służących do wzmocnienia brzegów, obwałowań lub odsypisk
- zmiany ukształtowania terenu, składowania materiałów oraz wykonywania innych robót i czynności które mogłyby utrudniać ochronę przed powodzią oraz wpłynąć na pogorszenie jakości wód, z wyjątkiem robót związanych z regulacją lub utrzymaniem wód.

Dyrektor RZGW może w drodze decyzji na obszarach nieobwałowanych, narażonych na niebezpieczeństwo powodzi:

- zwolnić od wyżej określonych zakazów,
- wskazać sposób upraw i zagospodarowania gruntów oraz rodzaje upraw wynikające z wymagań ochrony przed powodzią,
- nakazać usunięcie drzew i krzewów.

W obrębie wsi Mościsko i Nowizna, wzdłuż rzeki Piławy występuje obszar potencjalnego zagrożenia okresowym. Dla istniejącej oraz projektowanej w jego zasięgu zabudowy należy w opracowanych planach miejscowych określić szczególne warunki zabezpieczające przed skutkami ewentualnych podtopień, w szczególności należy wyeliminować możliwość podpiwniczania nowych obiektów mieszkalnych, dążyć do sytuowania budynków w sposób zapewniający poziom posadowienia posadzki parteru na wysokości nie mniej niż 60 cm powyżej poziomu istniejącego terenu, itp.

Na obszarze gminy nie stwierdzono obszarów narażonych na niebezpieczeństwo osuwania się mas ziemnych.

12. OBIEKTY LUB OBSZARY, DLA KTÓRYCH WYZNACZA SIĘ W ZŁOŻU FILAR OCHRONNY

Nie wyznaczono obiektów i obszarów wymagających ustanowienia filaru ochronnego, o którym mowa w ustawie Prawo geologiczne i górnicze.

13. OBSZARY POMNIKÓW ZAGŁADY I ICH STREF OCHRONNYCH ORAZ OBOWIĄZUJĄCE NA NICH OGRANICZENIA PROWADZENIA DZIAŁALNOŚCI GOSPODARCZEJ

W rozumieniu ustawy z dnia 7 maja 1999 roku o ochronie byłych hitlerowskich obozów zagłady, na terenie gminy Dzierżonów nie występują „Pomniki Zagłady”.

14. OBSZARY WYMAGAJĄCE PRZEKSZTAŁCENIA, REHABILITACJI LUB REKULTYWACJI

Określa się następujące kierunki rekultywacji dla obszarów zdegradowanych znajdujących się na obszarze opracowanie Studium:

- leśny, rolny lub wodny dla obszarów wyrobisk po zakończonej eksploatacji złoża, należy dopuścić na tych terenach możliwość wykorzystania na cele sportów ekstremalnych, rekreacji, imprez publicznych itp,
- wg rozstrzygnięć indywidualnych dla składowiska odpadów w Dobrocinie - po zakończeniu eksploatacji,

15. GRANICE TERENÓW ZAMKNIĘTYCH I ICH STREF OCHRONNYCH

W rozumieniu ustawy z dnia 17 maja 1989 roku Prawo geodezyjne i kartograficzne terenami zamkniętymi są tereny o

charakterze zastrzeżonym ze względu na obronność i bezpieczeństwo państwa, ustalane przez właściwych ministrów i kierowników urzędów centralnych w drodze decyzji. Dokumentacja geodezyjna określająca przebieg granic i powierzchnię terenu zamkniętego przekazywana jest przez organy wydające decyzje o zamknięciu terenu właściwym terytorialnie Starostom. W granicach opracowania występują tereny zamknięte (tereny PKP) oznaczone na rysunku odrębnym symbolem.

16. INNE OBSZARY PROBLEMOWE, W ZALEŻNOŚCI OD UWARUNKOWAŃ I POTRZEB ZAGOSPODAROWANIA WYSTĘPUJĄCYCH W GMINIE

Obszar objęty opracowaniem ze względu na swoje położenie w terenie o wysokich walorach krajobrazowych i przyrodniczych wskazany jest pod rozwój infrastruktury turystycznej, opartej na ofercie skierowanej do poszukujących naturalnych środowisk wiejskich. Działania aktywizujące tę gałąź turystyki tj.; agroturystykę winny być podejmowane w zgodzie z podstawową funkcją terenów i być nakierowane na zintensyfikowanie różnorodności jej form. Należy więc:

- dążyć do zachowania i wykorzystania terenów ogólnodostępnych - nadrzecznych, śródpolnych i przyleśnych na naturalne ciągi spacerowe, rowerowe, trasy do jazdy konnej, trasy narciarstwa śladowego,
- wykorzystać w większym stopniu parki wiejskie jako tereny rekreacyjne przede wszystkim na potrzeby mieszkańców stałych, zagospodarowanie ich i urządzenie na cele codziennego użytkowania głównie dla dzieci i młodzieży, ale także z myślą o przyjeźdźnych,
- dopuścić możliwość wykorzystania wyrobisk powierzchniowych i oczek wodnych na małe kąpieliska lokalne służące potrzebom miejscowej ludności.
- w zakresie rozbudowy bazy turystycznej preferuje się przede wszystkim remonty i adaptacje istniejących obiektów zabytkowych związanych głównie z zespołami pałacowymi i folwarcznymi, z zachowaniem ich charakteru architektonicznego oraz wprowadzeniem modernizacji funkcjonalnej.
- wyznaczyć strefy ogólnodostępne dla różnych form spędzania czasu wolnego, weekendowego czy świątecznego, umożliwiające organizację imprez plenerowych, "majówek", ścieżek edukacji ekologicznej itp., zagospodarowanych stosownie do ich sezonowego przeznaczenia itp;

17. PODSUMOWANIE

Podstawą rozwoju terenów 5-ciu wsi gminy Dzierżoniów położonych w jej północnej części winno być ściśle powiązanie z polityką środowiskową i przestrzenną kierunków gospodarczego wykorzystania walorów i zasobów przyrodniczych oraz zwiększenie efektywności produkcji rolniczej. Działania te winny przyczynić się do poprawy warunków życia mieszkańców tych terenów. Z uwagi na położenie terenu objętego opracowaniem predysponowany jest do rozwoju wszelakich form turystyki w powiązaniu z zachowaniem zasad ochrony wartościowej rolniczej przestrzeni produkcyjnej.

Aktualne i projektowane wyposażenie omawianych terenów w sieci infrastruktury technicznej nie przysparza barier niemożliwych do pokonania dla osiągnięcia zakładanych celów.

Turystyka, jako jedna z podstawowych funkcji rozwoju północnej części terenu gminy jest spójna z kierunkami rozwoju miejscowości położonych w okolicach masywu Ślęży. Ze strefą tą związany jest obszar metropolitalny miasta Wrocławia oraz aglomeracji dzierżoniowskiej. Rozwój turystyki zapewni dalszy rozwój i osiągnięcie sukcesu gospodarczego wyrażającego się przede wszystkim wzrostem zamożności społeczności lokalnej. Rozwój turystyki przyniesie wymierne korzyści w postaci powiększonych wpływów budżetowych samorządu gminnego, wynikających z np. udziału w podatku dochodowym od osób prawnych i od osób fizycznych. Przyjeżdżający turyści zostawia określony zasób pieniędzy w placówkach handlowych i usługowych, a te z kolei zapłacą wyższe podatki. Zwiększone dochody budżetowe gminy będzie można przeznaczyć na finansowanie inwestycji związanych z kreowaniem korzystnego klimatu dla tej strefy.

17.1. Działania w zakresie propozycji turystycznych

- winny być ukierunkowane na rozwój niżej wymienionych form:

17.1.1. Przyjazdy Weekendowe

Należy przyjąć, że najliczniejszą grupą klientów będzie ludność z Wrocławia przyjeżdżająca, co najwyżej na wypoczynek kilkudniowy w okolicach Ślęży, nastawiona na intensywne korzystanie z zagospodarowania turystycznego. Z uwagi na brak kubaturowego zagospodarowania turystycznego tj. hoteli, zajazdów, pensjonatów, należy dążyć do stworzenia szerokiej oferty zakwaterowania w kwaterach prywatnych oraz w gospodarstwach agroturystycznych. Ludzie ci przyjeżdżając na dwa do trzech dni nie zechcą tracić czasu na dojazdy, poszukiwania bazy turystycznej i dodatkowych atrakcji. Grupa ta musi mieć łatwy dostęp do profesjonalnej informacji turystycznej, nie tylko na miejscu, ale również w swoim miejscu zamieszkania. Powinny być to nie tylko foldery i informatory, ale przede wszystkim informacja docierająca poprzez nowoczesne nośniki informacji pozwalające na bieżącą aktualizację danych. Dla tej grupy turystów należałoby zaproponować:

- ścieżki rowerowe i ścieżki zdrowia - turystyka rowerowa i piesza,
- polany i szalasy biwakowe - spotkania towarzyskie w przyrodzie, np. pikniki
- boiska do gier terenowych i boiska sportowe
- ośrodki jeździeckie - jazda konna
- szlaki turystyki pieszej o różnym stopniu trudności - samotnicze i rodzinne wędrowki z namiotem
- obserwacje przyrody - fotografowanie, nagrywanie odgłosów przyrody

17.1.2. Agroturystyka

Specjalną, atrakcyjną ofertą dla aglomeracji wrocławskiej stać się może agroturystyka. Według badań Europejskiego Centrum Turystyki z Luksemburga z 1990 roku, wśród 9-ciu podstawowych typów wypoczynku, wypoczynek na wsi uplasował się na czwartym miejscu, skupiając około 10% wszystkich turystów.

Ostatnio turystyka stała się wysoko skomercjalizowanym ruchem, który najczęściej oferuje usługi drogie, wysoko komfortowe, co ogranicza korzystanie z tej oferty nawet średnio zamożnej ludności. Dużo ludzi odstręcza także bierny charakter takiego odpoczynku, który zwykle odbywa się z wykorzystaniem programów szybkiego zwiedzania. Turystyka taka jak agroturystyka, będąca jedną z form turystyki alternatywnej, daje możliwość, tak potrzebną ludziom, kontaktu z przyrodą i służy znakomicie regeneracji sił fizycznych i psychicznych. Zjawiskiem powszechnym stała się masowa ucieczka z miast w czasie wolnym od pracy, ludzie poszukują bliższego kontaktu z przyrodą, wykazują również chęć poznania odmiennych środowisk ludzkich, ich stylu życia, ciekawego dziedzictwa... Kilkuniodniowy pobyt na wsi zapewni przestrzeń, swobodę, czyste powietrze, czystą wodę, zieleni, kwiaty, zapachy, dziedzictwo kultury i historii. Pozwala również na uprawianie sportów, zbieranie runa leśnego, fotografowanie przyrody. Dla ludzi z dużych miast takich jak Wrocław już to jest wystarczającą atrakcją, dodatkowymi może stać się udział w domowej produkcji żywności, nauka przyrządzania potraw regionalnych, lub bardziej wyrafinowane jak wyścigi zaprzęgów konnych, kuligi itp.

Oferta rozszerzona w stosunku do podstawowej o udział w życiu gospodarstwa rolnego, natomiast ograniczona co do form noclegowych, zlokalizowanych w obrębie gospodarstwa rolnego. Poniżej zaprezentowano przykładowe rozwiązania uatrakcyjniające przestrzeń i sam pobyt w gospodarstwie agroturystycznym.

17.1.3. Turystyka wiejska

Wypoczynek na wsi to nie tylko agroturystyka, która jest ściśle związana z gospodarstwem rolnym, to również turystyka wiejska polegająca po prostu na spędzaniu czasu w środowisku wiejskim - pensjonatach lub innych formach infrastruktury noclegowej poza gospodarstwami. Nie wszyscy, bowiem chcą mieć bliski kontakt z charakterystycznymi zapachami i rytmem życia gospodarstwa. Część ludzi chcących spędzić czas wolny na wsi potrzebuje jedynie relaksu, odnowy fizycznej i psychicznej, bądź wręcz przeciwnie rozrywki, stąd też coraz popularniejsze w Europie, właśnie na terenach wiejskich „farmy urody”, „farmy relaksu” czy nawet „disco farms”.

17.1.4. Posiadacze „Drugich Domów”

Ciekawą grupą może okazać się grupa ludzi posiadająca własne domy letniskowe lub zamierzająca je w najbliższym czasie nabyć. Już w chwili obecnej część działek w obrębie Jędrzejowic została zakupiona przez dobrze sytuowanych ludzi na stałe mieszkających we Wrocławiu. Ich działalność na terenie wsi została natychmiast zauważona. Prowadzone remonty, przebudowy, adaptacje, prace w ogrodach, oczyszczanie stawów i budowa nowych pociągnęły za sobą widoczne zmiany w nastawieniu tutejszych mieszkańców. Część domów uzyskało nowe elewacje, okna, ogródki przydomowe zyskały nareszcie charakter dekoracyjny. Porządek w zagrodzie i dbałość o swoje otoczenie staje się tu standardem. Ludność miejscowa wykorzystuje pomysły przyjezdnych. Przyjezdni kreują również aktualną modę i trendy w zagospodarowaniu terenu, co jak dotychczas ma wyraz pozytywny.

Ludzie posiadający drugie domy w okolicy, będą również korzystać z zagospodarowania turystycznego, bogata oferta imprez kulturalnych, turystycznych oraz zainwestowanie turystyczne w sąsiedztwie mogą przyczynić się do podjęcia decyzji o kupnie domu lub działki właśnie tu, a nie gdzie indziej. Pomimo, że ludzie tacy kierują się przy zakupie parceli raczej ucieczką od miasta i jego atrakcji to można liczyć na to, że nie zrezygnują całkiem z cywilizacji a życie na wsi chętnie urozmaicą od czasu do czasu krótkim pobylem w cywilizacji.

17.1.5. Turystyka piesza

Turyści wędrujący po Sudetach lub Górach Sowich, dla których te są jedynie kolejnym etapem podróży, dłuższym lub krótszym, są także potencjalnymi klientami pozostałych ofert, zależy nam, aby zatrzymali się tu na dłużej, a następnym razem przyjechali specjalnie tutaj.

Wędrującemu po górach turyście potrzebne są przede wszystkim dobrze wyznaczone szlaki, atrakcyjne widokowo z atrakcjami krajobrazowymi i architektonicznymi. Niezbędne są również wiaty i inne formy zagospodarowania umożliwiające odpoczynek. Trzeba również zadbać o nienagannie oznakowane rozdroża i rzetelnie opisany czas przejścia poszczególnych odcinków.

Mile widziane przez turystów są na trasie marszruty obiekty gastronomiczne, oferujące smaczne i tanie posiłki w schroniskach bądź jak bywało niegdyś w bufetach znajdujących się na wieżach widokowych. Turyści długodystansowi, uczestniczący w rajdach kilkuniodniowych byłoby również zainteresowani oddzielnym, sprawnym przewozem ich bagażu do następnego miejsca noclegu. Zapewnić należy im również nocleg, przede wszystkim w jego najtańszych formach, schroniskach, atrakcję mogą stanowić stodoły noclegowe, bardzo prymitywne schroniska wyposażone w łóżka i toalety. Dla turysty pieszego ważne, aby stanowiły one zintegrowany organizm, powiązany z systemem informacji i rezerwacji. Ważny jest także system komunikacji, który byłby integralnie związany z systemem szlaków pieszych. Informacja turystyczna, sprzedaż map, przewodników, pamiątek musi odbywać w miejscach dogodnych dla górskich turystów, czyli w miejscach „wyjścia” i na rozdrożach. Mogą działać przy punktach gastronomicznych itp.

17.1.6. Turystyka rowerowa

W obecnej chwili brakuje oznakowanych, dobrze przygotowanych ścieżek rowerowych. System ścieżek dostępnych z Wrocławia, obejmuje na południe od niego, jedynie rejon masywu Ślęży. Turyści rowerowi zmuszeni są niekiedy pokonywać pewne odcinki inną niż rowerowa komunikacją. Są to bądź własne samochody, bądź komunikacja zbiorowa, niestety nie przystosowana do przewozu tego typu sprzętu. Należy zatem zadbać o zorganizowanie sprawnej, zintegrowanej komunikacji zbiorowej umożliwiającej w wygodny sposób przewóz bagażu i rowerów. Zaś dla turystów podróżujących własnymi samochodami, zorganizowanie systemu parkingów i tras umożliwiających powrót w to samo miejsce inną trasą. Ważne jest również zapewnienie nie tylko podstawowego serwisu i pomocy na szlaku na zasadzie „pomocy drogowej”. Interesująca byłaby także oferta umożliwiająca osobny przewóz bagażu do następnego miejsca postoju, lub noclegu.

Niezbędny zatem jest rozwój różnych niewielkich form noclegu i bazy gastronomicznej, zorganizowanych przy szlakach

rowerowych.

17.1.7 .Działania wspomagające rozwój gminy.

Samorząd terytorialny powinien stwarzać korzystne warunki do rozwoju turystyki m.in. poprzez zapewnienie dostępności komunikacyjnej swojego regionu, nie tylko poprzez poprawę stanu i standardu dróg, ale również poprzez przewozy komunikacją zbiorową. Przykład mogą stanowić regionalne związki przewozowe funkcjonujące w Niemczech. Związki takie organizują i planują połączenia regionalne nie tylko kolei regionalnej, ale również kolei miejskiej i połączenia autobusowe. Działają na zlecenie i pod kontrolą samorządów terytorialnych. Sukces tychże połączeń wynika z dokładnego zaplanowania połączeń, które są ze sobą spójne i efektywne. Dodatkowo ożywienie ruchu przynosi uproszczenie podróżowania, kupując jeden bilet można jechać pociągiem, resztę trasy np. pokonując autobusem. Co najważniejsze przewozy autobusowe i kolejowe oprócz wspólnych kas posiadają wspólne dworce, a pociągi i autobusy kursują z określoną, stałą częstotliwością np. co 10 minut. Zintegrowane przewozy autobusowo-kolejowe są ważnym elementem, które wspomogą efektywnie rozwój turystyki w rejonie.

Działania gminy nie mogą ograniczyć się jedynie do działań czysto związanych z turystyką i rekreacją. Niezmiernie ważne są działania związane z ochroną i gospodarką komunalną, aby nie stały się barierą dla rozwoju turystyki. Ważnym aspektem jest usuwanie odpadów stałych, których celem powinno być:

- maksymalny odzysk składników użytecznych z odpadów, a tym samym zmniejszenie strumienia odpadów trafiających na składowiska,
- zastosowanie takich rozwiązań technicznych, które zapewnią bezpieczeństwo pod względem sanitarnym, jak również podniesienie estetyki otoczenia.

Dla ochrony krajobrazu i zachowania atrakcyjnych walorów w parku krajobrazowym winna być przyjęta ogólna zasada lokalizowania nowej zabudowy mieszkaniowej lub innej o funkcjach niezwiązanych z rolnictwem jedynie w granicach wyznaczonych przewidzianych pod zabudowę zwartą wsi. Bezwzględnie należy wykluczyć nasilające się tendencje do lokalizowania nowej zabudowy w formie rozproszonej ze względu na ochronę krajobrazu, zagrożenia dla środowiska przyrodniczego i mało efektywne pod względem ekonomicznym wyposażenie techniczne terenów. Nie można jednak wykluczać podnoszenia standardu istniejącej zabudowy poprzez poprawę warunków mieszkaniowych, jak i zewnętrzny wygląd budynków.

Działania aktywizujące rozwój turystyki to również utrzymanie ładu przestrzennego i porządku na danym terenie, jasno określona polityka przestrzenna gminy w studium uwarunkowań i kierunków przestrzennego zagospodarowania gminy, i na jego podstawie precyzyjne i profesjonalnie sporządzone plany zagospodarowania przestrzennego. Jednak, aby działania z zakresu działań ustawodawczych odniosły zamierzony skutek należy prowadzić systematyczną kontrolę realizacji tychże zapisów w zakresie zagospodarowania i użytkowania turystycznego. Należy także sporządzić pakiet ofert inwestycyjnych stymulujących zamierzony rozwój ruchu turystycznego. I tak w interesującym nas przypadku idealną propozycją będą gospodarstwa agroturystyczne.

Istotnym narzędziem wspomagania rozwoju jest podejmowanie licznych inicjatyw lokalnych o charakterze integracyjnym, tj. związków, zrzeszeń i porozumień między gminnych bądź regionalnych, których celem byłoby wspólne programowanie i finansowanie rozwoju infrastruktury komunalnej i działalności gospodarczej z turystyką w roli głównej. Jednak współdziałanie tego typu nie powinno ograniczać się jedynie do struktur samorządowych, pożądane jest współdziałanie gmin z pozostałymi elementami organizacji społeczeństwa, w tym w szczególności z podmiotami otoczenia biznesu np. zrzeszeniami pracodawców wśród, których znajdują się izby gospodarcze. Przedmiotem ich pracy powinny być w szczególności prace nad planami zagospodarowania przestrzennego gminy oraz strategią rozwoju społeczno-gospodarczego. Zakres współpracy między gminą a zrzeszeniem pracodawców powinien obejmować również:

- wspólne przedsięwzięcia w zakresie promocji regionu w celu przyciągnięcia kapitału i turystów,
- współorganizowanie inwestycji o charakterze infrastrukturalnym,
- kreowanie nowatorskich przedsięwzięć gospodarczych (udział w tworzeniu targowisk, jarmarków, obszarów handlu hurtowego),
- współorganizowanie przedsięwzięć wspomagających biznes, w zakresie doradztwa gospodarczego, ośrodków informacji, banków, ubezpieczeń itp.),
- a także opiniowanie aktów prawnych samorządu terytorialnego oraz opiniowanie programów nauczania i projektów rozwiązań systemowych w zakresie szeroko rozumianej oświaty.

Ważnym narzędziem wspomagania rozwoju turystyki to punkty informacji turystycznej, organizowane i finansowane częściowo również przez samorządy terytorialne. Bowiem informacja turystyczna to niezbędny składnik promocji turystycznej. Podstawowym celem powinno być osiągnięcie maksymalnie wiarygodnej, rzetelnej i aktualnej informacji. Pracownik punktu „it” musi być kompetentny i komunikatywny. Od pierwszego kontaktu z turystą zależy w dużej mierze kształtowanie opinii o środowisku, danym rejonie. To właśnie ta kadra decyduje o sukcesie promocji. Odpowiednie wykształcenie, znajomość języków obcych, doświadczenie i kultura bycia oraz sztuka konwersacji i oczywiście znajomość regionu mogą zaważyć na tym czy turysta wróci, czy skorzysta z pomocy tam gdzie został obsłużony w sposób bardziej kompetentny i elegancki. Istotne jest również to aby punkty „it” działały w sposób zintegrowany umożliwiający przekazywanie informacji między poszczególnymi placówkami. Powinny znajdować się w gminach, innych lokalnych instytucjach takich jak muzea, skanseny, parki, hotele etc. Ponadto ośrodki informacji turystycznej powinny być także przygotowane do obsługi osób niepełnosprawnych (nie tylko tych upośledzonych ruchowo) np. posiadać tabliczki w języku Brail’a.

Ważne, aby samorząd terytorialny wraz z związkami pracodawców wykorzystywał nowoczesne środki i nośniki promocji. Promocja gminy nie powinna ograniczyć się jedynie do prasy, radia czy telewizji. Ważnym nośnikiem stał się przecież Internet, duże efekty przynoszą także przesyłki pocztowe, plakaty, wydawnictwa reklamowe, filmy reklamowe. Pożądana jest również działalność propagandowa organizowana na szczeblu lokalnym w formie: konferencji prasowych, relacji prasowych z różnego typu imprez odbywających się w regionie, pokazów filmowych na różnych imprezach ogólnokrajowych, seminariach.

Pozostałe narzędzia wspomagania rozwoju przez gminę:

- prowadzenie instytucji kultury fizycznej, turystyki i wypoczynku

- ewidencja i nadzór nad działalnością oraz dofinansowywanie stowarzyszeń kultury fizycznej, związków sportowych i stowarzyszeń turystycznych
- wspieranie finansowe organizacji imprez sportowych, rekreacyjnych i turystycznych wysokiej angi ogólnopolskiej i międzynarodowej
- wspieranie inicjatyw zmierzających do tworzenia klas turystycznych, sportowych i szkół mistrzostwa sportowego oraz rejestracja i ewidencja uczniowskich klubów sportowych, dofinansowywanie ich działalności
- współdziałanie w zakresie planowania rozwoju przestrzennego zagospodarowania terenu w obiekty sportowe, rekreacyjne i turystyczne oraz prowadzenie ewidencji bazy sportowej, wypoczynkowej i turystycznej
- wspieranie organizacyjne i finansowe stowarzyszeń i organizacji turystycznych działających na obszarze powiatu w zakresie upowszechniania turystyki
- promocja i współdziałanie w zakresie rozwoju turystyki kwalifikowanej i innych form aktywnej turystyki w powiecie, w tym także współpraca w programowaniu i realizacji letniej i zimowej akcji wypoczynku dzieci i młodzieży
- utrzymywanie szlaków turystycznych wraz z inwestycjami sanitarnymi oraz przystosowanie obiektów i urządzeń turystycznych do potrzeb osób niepełnosprawnych
- współpraca w zakresie promocji rozwoju turystyki i potencjału walorów turystycznych powiatu (wydawnictwa promocyjne, targi turystyczne)
- utrzymanie, modernizacja i rozbudowa obiektów, urządzeń sportowych i turystycznych
- tworzenie warunków prawno-organizacyjnych i ekonomicznych do rozwoju kultury fizycznej, sportu i turystyki przez wspieranie klubów sportowych i stowarzyszeń kultury fizycznej i turystycznych
- promocja sportu i poprzez sport wspieranie i promowanie wybitnych przedstawicieli – nagrody, stypendia, pomoc w przygotowaniach
- tworzenie warunków materialno-technicznych i organizowanie działalności w dziedzinie rekreacji ruchowej (urządzenia i tereny rekreacyjne, zajęcia i imprezy rekreacyjne)
- zagospodarowanie terenów wypoczynkowych przez wyposażenie w urządzenia sportowo-rekreacyjne i paraturystyczne
- promocja walorów turystycznych gminy (wydawnictwa promocyjne, foldery reklamowe udział w targach turystycznych)
- wspieranie eko i agroturystyki oraz lokalnych inicjatyw w sferze turystyki
- promocja i współdziałanie w zakresie rozwoju turystyki kwalifikowanej, aktywnej i wypoczynkowej
- dostosowanie budownictwa w miejscowości turystycznej do rodzaju krajobrazu, który jest tradycyjny dla danej miejscowości
- poszerzenie obszarów wypoczynku, wolnych od ruchu samochodowego
- informowanie we właściwym czasie miejscowej ludności o zamiarach turystycznego zagospodarowania i umożliwienie jej współdziałania
- świadome wspieranie odrębności kulturowej miejscowości
- tworzenie odpowiedniego klimatu dla dalszego rozwoju turystycznej regionu
- utworzenie stowarzyszenia samorządowego gmin w celu współpracy na rzecz poprawy statusu tychże gmin, pozwalającego na wykorzystanie istniejącego potencjału i efektywne działanie na szczeblu lokalnym

Należy pamiętać, że wszystkie działania muszą mieć równocześnie na względzie dobro trzech czynników: przyrody, turystów i lokalnej społeczności. Trzeba również zdawać sobie sprawę, że wszystkie działania i przepisy będą jedynie wtedy skuteczne i respektowane, jeżeli są zrozumiałe i uznawane za właściwe przez ogół mieszkańców opracowywanego obszaru. Pobudzi to zdecydowanie rozwój nowych form gospodarowania, np. rolnictwo ekologiczne, hodowla koni itp. To również ożywienie handlu, rzemiosła, gastronomii, telekomunikacji i produkcji. Rozwój turystyki pozwoli również na rozwój cywilizacyjny tutejszych wsi nie tylko poprzez zainwestowanie w infrastrukturę turystyczną, ale i kontakt z wypoczywającymi.

Dodatkowo rozwój turystyki alternatywnej typu agroturystyka jest w stanie przyczynić się zdecydowanie do poprawy stanu środowiska łączy, bowiem aspekty ekologiczne i ekonomiczne. Skutki będą odczuwalne jednak nie tylko na terenie objętym studium, lecz również poza nim, rozwój turystyki na nowych terenach, bowiem odciążać to może, w pewien sposób, masowo odwiedzane przez turystów i degradowane tereny o unikatowych walorach i wartościach środowiskowych (np. Masyw Ślęży). To również korzyść dla mieszkańców aglomeracji wrocławskiej i powiatu dzierzoniowskiego - komfortowy, tani i co najważniejsze zdrowy wypoczynek. Z uwagi na typowo rolniczy charakter terenu objętego opracowaniem jak również występowaniem dużych kompleksów rolnych o wysokich wartościach bonitacyjnych, oprócz rolnictwa tradycyjnego wskazuje się na promocję rozwoju rolnictwa ekologicznego.

Współczesne rolnictwo przechodzi obecnie okres zmian strukturalnych oraz przystosowania do praw gospodarki wolnorynkowej. Stwarza to zagrożenie funkcjonowania coraz większej liczby gospodarstw rolnych, posiadających słabe zaplecze produkcyjne. Szansą na przetrwanie wielu drobnych gospodarstw rodzinnych, a co za tym idzie zmniejszenie narastającego bezrobocia na wsi oraz podniesienie dochodu w gospodarstwach gminy jest rolnictwo ekologiczne. W ostatnich latach kształtuje się bowiem zainteresowanie „wiejską ekologią”. Popularnością cieszy się rolnictwo przyjazne środowisku i konsumentowi „zdrowa żywność” i ekoturystyka na obszarach wiejskich, docenia się wartości życia na prowincji i pracy na roli. W powszechnej świadomości zaczyna funkcjonować rozumienie zależności między ekspansją rolnictwa „przemysłowego” a niszczeniem ekosystemu, między wielkomięską egzystencją a zanikiem wrażliwości na piękno przyrody, między coraz większym technicyzowaniem i zurbanizowaniem życia a chorobami cywilizacyjnymi i patologiami.

Rolnictwo ekologiczne określane również jako: biologiczne, organiczne, lub biodynamiczne, oznacza system gospodarowania o zrównoważonej produkcji roślinnej i zwierzęcej w obrębie gospodarstwa. Jest to system produkcji oparty na środkach pochodzenia biologicznego i mineralnego, nieprzetworzonych technologicznie. Podstawową zasadą jest odrzucenie w procesie produkcji żywności środków chemii rolnej, weterynaryjnej i spożywczej. (Płuciennik D. 1999)

Rolnictwo ekologiczne ma ściśle określone kryteria funkcjonowania gospodarstw ekologicznych, oparte na założeniach IFOAM (Międzynarodowa Organizacja Rolnictwa Ekologicznego), a rozpowszechnianego w naszym kraju przez EKOLAND, LubEKO oraz Radzanowskie Towarzystwo Ekologiczne. Już od 1993 roku Ministerstwo wspiera koszty analizy wody i gleby, a od 1998 roku

wprowadziło system dotacji dla rolnictwa ekologicznego. Ustawa o rolnictwie ekologicznym (Dziennik Ustaw z 2004 roku Nr 93, Poz. 898) reguluje sposoby prowadzenia produkcji i przetwórstwa rolno-spożywczego metodami ekologicznymi oraz system kontroli i certyfikacji tychże działań. Zgodnie z ustawą warunkiem prowadzenia gospodarstwa ekologicznego jest prowadzenie działalności rolniczej zgodnie z zasadą zrównoważonego rozwoju, co oznacza przede wszystkim:

- stosowanie płodozmianu i naturalnych metod utrzymania lub podwyższania biologicznej aktywności i żyzności gleb,
- stosowanie jedynie nawozów organicznych oraz środków ochrony roślin i żywienia zwierząt uzyskiwanych inaczej niż w drodze przemysłowej syntezy chemicznej,
- stosowanie tylko takiego materiału siewnego oraz rozmnożeniowego, który pochodzi z upraw ekologicznych,
- dobór gatunków i odmian roślin oraz gatunków i ras zwierząt, który uwzględnia ich naturalną odporność na choroby, a w szczególności wykorzystujący populacje i rasy miejscowe.

Ponadto gospodarstwa ekologiczne muszą spełniać następujące określone w ustawie warunki:

- na jego terenie nie mogą występować przekroczenia dopuszczalnych stężeń zanieczyszczeń substancjami szkodliwymi w powietrzu, glebie i wodzie, w razie występowania szkodliwych bezpośrednich oddziaływań na grunty rolne gospodarstwa ekologicznego grunty te na wniosek jednostki certyfikującej, należy odizolować od tych oddziaływań np. poprzez zastosowanie barier fizycznych w postaci zadrzewień lub żywopłotów;
- produkcję ekologiczną prowadzi się w całym gospodarstwie.

Jednymi z istotniejszych wymogów jest również:

- brak niekorzystnego wpływu hodowli zwierzęcej na środowisko przyrodnicze i przyjmuje się, że w wyprodukowanym przez nie, w ciągu roku, nawozie ilość azotu przypadającego na 1 ha gospodarstwa nie przekroczy 170 kg;
- w zasadzie samowystarczalność gospodarstwa w zakresie żywienia zwierząt poprzez odpowiedni dobór gatunków roślin uprawnych,
- karmienie zwierząt po urodzeniu mlekiem matki; przy czym okres karmienia cieląt powinien wynosić co najmniej 3 miesiące, a owiec i kóz 45 dni, trzody 40 dni;
- w żywieniu drobiu udział zbóż powinien wynosić co najmniej 65 %.

Za produkty rolnictwa ekologicznego mogą być również uznane dziko rosnące rośliny, oczywiście o ile zostaną pozyskane z terenów spełniających wymogi gospodarstw ekologicznych, gdzie przez trzy ostatnie lata nie stosowano nawozów i środków niedopuszczonych do stosowania w rolnictwie ekologicznym

Rozpowszechnianie rolnictwa ekologicznego i podniesienie świadomości rolników, a także całego społeczeństwa na temat żywności produkowanej metodami ekologicznymi należy rozpocząć poprzez:

1. Dostosowanie przekazu informacji do gustu i preferencji odbiorców
2. Wzrost poziomu, skali zasięgu i skuteczności przekazu wiedzy ekologicznej
3. Współpraca z mediami,

Do form mogących podnieść opłacalność produkcji rolniczej należą:

- Wykorzystywanie niekonwencjonalnych, czystych ekologicznie paliw i energii, np.: wykorzystywanie ogniw fotowoltaicznych w celu ogrzewania pomieszczeń mieszkalnych i gospodarczych,
- Uprawa roślin zielarskich i przyprawowych, szacuje się, że dochody z produkcji zielarskiej są wyższe w porównaniu do przychodu z roślin uprawnych od 2 do 10 razy.
- Propagowanie zakładania sadów i plantacji krzewów jagodowych. Szczególnie tych charakteryzujących się dużą odpornością na mróz i dużą zdrowotnością jak np. aronia bardzo dobrze owocująca na tych terenach a ponadto jabłonie, grusze, śliwy, czereśnie i wiśnie.
- Wykorzystanie biomasy w rolnictwie jako program energetycznego wykorzystania odnawialnych źródeł energii. Znaczne zasoby istnieją w niewykorzystanej do produkcji zwierzęcej słomie, jak również w drewnie odpadowym z tartaków, fabryk mebli. Uzasadnione jest również zakładanie plantacji wikliny z przeznaczeniem na cele plecionkarskie i opałowe.

Należy dążyć do produkcji bogatego asortymentu produktów ekologicznych na terenie gminy poprzez:

- Sprzyjaniu powstania sprawnej sieci handlowej, czemu może sprzyjać powiększanie się grona konsumentów o wysokiej świadomości ekologicznej. I właśnie tę formę można preferować na terenie samej gminy, świadomi ekologicznie turyści odwiedzający te tereny chętnie skorzystają z możliwości zaopatrzenia się w zdrową żywność.
- Sprzedaż z dostawą do domu, a także na targach i jarmarkach na terenie gminy bądź w innych miejscowościach, gdzie takie się odbywają.
- Eksport polskich produktów ekologicznych, który dopiero się rozwija, ale tylko z tego względu, że wciąż mało jest gospodarstw ekologicznych w Polsce, przy małym areale upraw i dużym rozproszeniu na terenie całego kraju.

Większa pracochłonność w rolnictwie ekologicznym, przy jednocześnie rosnącym rynku produktów ekologicznych może zapewnić ochronę części miejsc pracy w rolnictwie, w tym także wielu miejsc pracy dla kobiet (objętych największym bezrobociem), zajmujących się przetwórstwem, sprzedażą i agroturystyką, która jest bardziej atrakcyjna w gospodarstwach oferujących swoim gościom produkty ekologiczne. Taka forma zatrudnienia zapewnia postulowany w *Studium ...* wielofunkcyjny rozwój wsi.

UZASADNIENIE I SYNTEZA USTALEŃ STUDIUM UWARUNKOWAŃ I KIERUNKÓW ZAGOSPODAROWANIA PRZESTRZENNEGO

Na podstawie szczegółowej analizy zastanej sytuacji, bazując na pozostających w dyspozycji projektantów danych; określono politykę gminy w zakresie kształtowania przestrzeni w odniesieniu do opracowanego terenu.

Oceniając środki i możliwości gminy jako instytucji, ale również potencjał środowiska przyrodniczego, kulturowego jak i ludzi, ustalono podstawowe kierunki rozwoju przestrzenno-gospodarczego.

Bazując na przeanalizowanych materiałach i danych wejściowych, oraz kierując się zasadami projektowania urbanistycznego; określono w niniejszym opracowaniu politykę przestrzenną gminy a syntetycznie ujęto jej główne kierunki w poniższej tabeli.

UWARUNKOWANIA

Gmina typowo rolnicza o zwartej przestrzeni produkcyjnej oraz wysokiej bonitacji gleb.

Korzystne przemiany zachodzące na przestrzeni ostatnich lat w strukturze gospodarstw rolnych jak i strukturze zatrudnienia.

Stopień wyposażenia terenów w infrastrukturę techniczną - dobry.

Przewaga typowej przedwojennej zabudowy siedliskowej uzupełniona zabudową jednorodziną współczesną; odznaczająca się niskimi walorami estetycznymi przede wszystkim ze względu na dewastację, oraz brak współczesnej, kompleksowej koncepcji urbanistycznej.

Niski poziom bezpieczeństwa systemów komunikacji, przede wszystkim brak segregacji ruchu.

Niski poziom wykształcenia charakterystyczny dla terenów wiejskich.

Wysoka stopa bezrobocia.

Obecność zabytkowych założeń pałacowo-parkowych o wysokich walorach architektonicznych.

KIERUNKI

- Maksymalizacja wykorzystania majątku trwałego w gospodarstwach rolnych, oraz racjonalne kształtowanie rolnej przestrzeni produkcyjnej;

- Wspomaganie rozwoju rolnictwa wielokierunkowego, oraz działalności pozarolniczych podnoszących poziom dochodowości gospodarstw rolnych;

- Propagowanie ekologicznych form upraw i hodowli rolniczej;

- Poprawa stanu sanitarnego terenów osadniczych przede wszystkim pełne uporządkowanie gospodarki wodno – ściekowej oraz gospodarki odpadami;

- Sukcesywne i kompleksowe wyposażanie nowych terenów inwestycyjnych w sieci infrastruktury technicznej;

- Podwyższenie walorów architektoniczno – urbanistycznych na drodze kompleksowego przygotowania terenów inwestycyjnych oraz określenia przejrzystych standardów i norm zabudowy szczególnie zabudowy mieszkaniowej w miejscowych planach zagospodarowania przestrzennego zgodnie z zapisami rozdziału B-1.1. oraz B-2;

- Zapewnienie odpowiedniej ilości terenów otwartych, zielonych i rekreacyjno-sportowych;

- Modernizacja sieci komunikacyjnej w celu zwiększenia dostępności poszczególnych terenów oraz poprawy bezpieczeństwa ruchu;

- Wyznaczenie turystycznych tras rowerowych izolowanych od ruchu samochodowego a także ruchu pieszych;

- Zapewnienie powiązań komunikacyjnych z nowymi terenami inwestycyjnymi w sposób eliminujący kolizje i konflikty przestrzenne;

Działania zmierzające do podniesienia poziomu aktywności zawodowej, między innymi poprzez sukcesywne podnoszenie standardu usług komercyjnych na terenie gminy jak i rozwijanie zaplecza turystyczno-rekreacyjnego;

- Wyznaczenie stref ochrony konserwatorskiej, wraz z określeniem zasad i norm dla działań prowadzonych w ich granicach;

- Określenie norm i zasad ochrony, objęcie szczególną opieką i ochroną zabytkowych układów zieleni kształtowanej;

- Przywrócenie form władania w historycznych granicach założeń;

Tabela 20. Synteza ustaleń studium uwarunkowań i kierunków zagospodarowania przestrzennego.

- ZAŁ.NR 1 – PLANSZA UWARUNKOWAŃ ZAGOSPODAROWANIA PRZESTRZENNEGO –
MOŚCISKO, NOWIZNA
- ZAŁ.NR 2 – PLANSZA UWARUNKOWAŃ ZAGOSPODAROWANIA PRZESTRZENNEGO -
UCIECHÓW, ROZTOCZNIK I DOBROCIN.
- ZAŁ.NR 3 – PLANSZA KIERUNKÓW ZAGOSPODAROWANIA PRZESTRZENNEGO
- *MOŚCISKO NOWIZNA*
- ZAŁ.NR 4 – PLANSZA KIERUNKÓW ZAGOSPODAROWANIA PRZESTRZENNEGO
- *UCIECHÓW, ROZTOCZNIK I DOBROCIN*